

# Branschöversikten

November 1999

## De tekniska konsultföretagen och arkitektföretagen. Svensk och internationell kartläggning.

De i Branschöversikten publicerade tabellerna redovisar uppgifter från företagens bokslut för 1998 och 1998/99.

## Innehåll

- 4 **SVERIGE VÄNDER UPPÅT**
- 4 **Optimism i konsultbranschen inför år 2000**  
Boksluten 1998/99 visade vändningen och nettoetableringen minskar.
- 5 **Branschens utveckling**  
Lönsamheten på väg upp. Exportaktiviteterna ökar.
- 6 **Stark konsultmarknad signalerar ökade investeringar**  
Prognos för bygginvesteringarna.
- 6 **Rekrytering – MEGAfråga för branschen**  
Branschen behöver tillföras 3.500 årsarbeten under en treårsperiod.  
Generationsskifte på gång bland de bygg- och anläggningsinriktade konsulterna.
- 7 **Marknad i förändring**  
För att möta en förändrad marknad behövs omorientering och nytänkande.
- 8 **Ökat antal företagsaffärer**  
Omstrukturering pågår inom branschen och över branschgränserna.
- 9 **Nyckeltal för de största svenska koncernerna**
- 12 **De 200 största koncernerna i Sverige – tabeller**
- 17 **SPLITTRAD NORDISK MARKNAD**
- 17 **Finland är för närvarande mest likt Sverige**  
Vi redovisar Företagsaffärer samt nyckeltal för de största koncernerna i Danmark, Finland och Norge.
- 19 **De 40 största koncernerna i Danmark, Finland och Norge – tabeller**
- 22 **INTERNATIONELL UTVECKLING**
- 22 **Europas tyngre marknader har god konjunktur**, men problem i Tyskland.  
De stora internationella projekten återvänder och de största aktörerna på marknaden positionerar sig. Rekryteringsproblemet är internationellt.
- 23 **Företagsaffärerna i Europa duggar tätt**. De stora blir större.
- 24 **Europas 200 största koncerner – tabeller**
- 28 **Världens 100 största koncerner – tabeller**
- 30 **Många svenska konsulter bland internationella toppar**

Omslagsbild:	Eriksdalsbadet	Badvattenrening:	Svenska IV AB
Byggherre:	Stockholm Gatu- och Fastighetskontor	Markkonsult:	Nyréns Arkitektkontor AB
Projektledning:	AB Stockholm Konsult	Beskrivning:	Gösta Otto AB
Totalentreprenör:	NCC (SIAB/NCC)	Akustikkonsult:	Scandiaconsult Sverige AB
Arkitekt:	Erséus, Frenning & Sjögren Arkitekter AB	Brandkonsult:	Brandskyddslaget Botab AB
Konstruktör:	ELU Konsult AB	Konst:	Tävlingshopptorn Helena Byström
VVS-konsult:	Theorells		Äventyrsbad Gösta Wessel
Elkonsult:	Theorells (VBB Beco)	Foto:	Åke Eson Lindman
Äventyrsbadkonsult:	Projektplanering AB		

## FÖRORD

Det är nu fjortonde året som vi publicerar Branschöversikten. Det som på Konsultföreningens tid började med en tidningsartikel och en enkel tabell har successivt blivit allt mer omfattande. Ambitionen är fortsatt att med vår kartläggning öka kunskapen om den betydelsefulla teknikkonsult- och arkitektbranschen och dess företag.

Utöver medlemskretsen har vi kontaktat drygt 700 företag, i Sverige och utomlands, som sänt oss årsredovisningar eller på annat sätt besvarat vår enkät. Vi har också kunnat dra nytta av företagens allt utförligare webbsidor. För några av de företag vi inte direkt fått uppgifter från har vi ändå kunnat hämta uppgifter från andra källor, som tidskrifter mm. Detta har vi i våra listor markerat med ”\*” framför aktuell uppgift. Vi identifierar varje år några nya företag och tar tacksamt emot tips på företag, som vi missat.

I vår redovisning har vi inte med företag som kan räknas som projekteringsenheter inom entreprenadföretag eller industrikonglomerat. Ibland är det dock svårt att utifrån vår nordiska definition av konsultföretag dra gränsen för medverkan i vår översikt.

Branschöversikten distribueras till AI-Företagens medlemskrets och övriga företag som medverkar i undersökningen. Den distribueras också till tongivande kundföretag och tidskrifter i Sverige och i övriga nordiska länder samt till svenska beskickningar och exportkontor. En engelsk upplaga distribueras till internationella utvecklingsbanker, utvecklingsorganisationer inom EU, förvaltningar inom EG-kommissionen, internationella tidskrifter m fl.

Branschöversikten är beroende av medverkan från ett stort antal företag. Jag vill tacka alla som har bidragit till att göra denna sammanställning möjlig. Ett tack vill jag också rikta till Bengt O. Andreasson för det hängivna arbete som döljer sig bakom siffror och kommentarer.

Owe Swanson  
VD i AI-Företagen

# SVERIGE VÄNDER UPPÅT



Bengt O. Andreasson

## Optimism i konsultbranschen inför år 2000

Under hösten 1999 har konsultföretagens beläggning och ordergång ytterligare förstärkts. Det gäller speciellt de bygg- och anläggningsinriktade tekniska konsultföretagen och arkitektföretagen. Branschens framtidsbedömningar är optimistiska. AI-Företagens senaste marknadsundersökning, Investeringssignalen, visade en rekordstark bedömning av företagets orderläge sex månader framåt. De börsnoterade teknik-konsulternas delårsrapporter bekräftar den positiva utvecklingen. Marknadstillväxten är i huvudsak koncentrerad till storstads-regionerna.

Tongivande konjunkturbedömare lämnar entydigt positiva prognoser om tillväxten i Sverige. Prognoserna backas nu upp av OECD och EU-kommissionen. BNP bedöms de närmaste två åren öka med dryga 3% per år och bruttoinvesteringarna med 5-6%. Den privata konsumtionen ökar med ca 3% medan den ökningen i den offentliga konsumtionen stannar vid ca 1%. Exporten väntas öka med 5-6% även om industrins investeringar mattas. Såväl räntorna som inflationen väntas ligga på en relativt låg nivå, även om de ökar något. Den starka hemmamarknaden är gynnsam för konsultbranschen, som torde kunna se fram emot ett par dynamiska år.

## Boksluten 1998/99 visade vändningen

Under våren -98 vände marknaden för arkitektföretagen och de bygg- och anläggningsinriktade tekniska konsultföretagen. Utvecklingen har därefter successivt förbättrats. Boksluten för 1998/99 visade att dessa företag effektiviserats och konsoliderats. Antalet årsarbeten minskade något samtidigt som den samlade omsättningen visade en liten uppgång. Framför allt förbättrades företagets lönsamheten kraftigt jämfört med det relativt dystra föregående året. Förbättringarna var mest markanta bland ingenjörsföretagen. Prisnivåerna i uppdragen fick ett något högre golv. Allt tyder på att den positiva utvecklingen fortsätter 1999 och 2000.

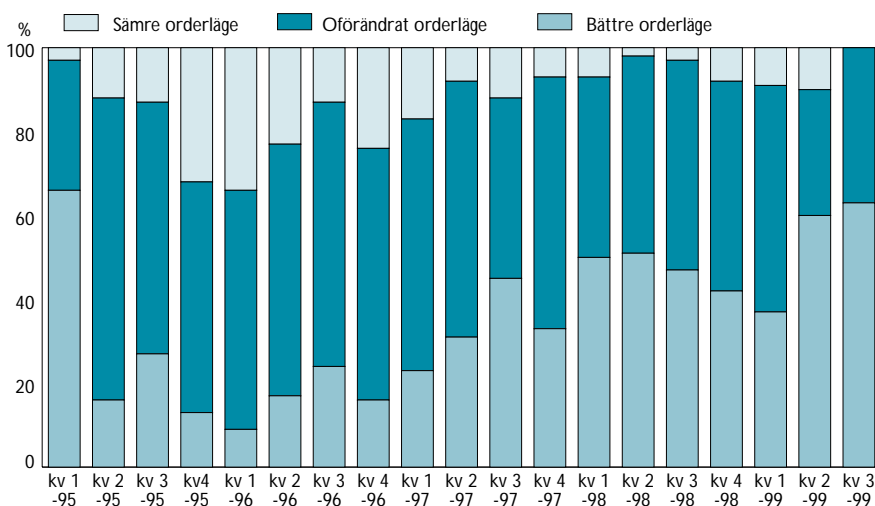
Branschsegmentet har ca 21000 årsarbeten. Inräknat de offentliga och privata egen-regi-resurserna är dock den inhemska projekteringskapaciteten något högre. Så har t ex Vägverket Konsult ca 350 anställda, Banverket Projektering ca 425, Skanska Teknik ca 190 och NCC Teknik ca 130.

Industrikonsulternas expansion fortsatte under 1998. Segmentets andel av omsättning och årsarbeten är nu nära 30%. Boksluten visade att omsättningen per anställd har sjunkit, men att lönsamheten trots den kraftiga expansionen fortfarande var god. Segmentets expansion ser ut att bli lugnare under de närmaste åren, även om de största företagen har ambitiösa planer på fortsatt expansion.

## Branschöversikt

Medelantal anställda	29.500 (28.500)
Omsättning	17,5 mrd SEK (16,3)
Antal koncerner	ca 4.900 (5.000)

## Investeringssignalen – prognos för företagets orderläge



Diagrammet visar vid varje mätillfälle arkitektföretagens och teknik-konsultföretagens prognos om hur företagets orderläge kommer att vara om ett halvår

## Nettoetableringen minskar

Vi ser nu en försiktig minskning av antalet koncerner i landet. Tydligast är minskningen bland "byggkonstruktions"-företagen. Växande områden är projektledning och miljö, men antalet företag är ändå begränsat. Det enda stora område med nettotillskott är arkitektområdet – huvudstadsorienterat och det absoluta småföretagsområdet med ca 36-37% (inräknat inrednings- och landskapsarkitektföretag) av branschens alla aktiva företag. Inom övriga verksamhetsområden ser vi en minskning av antalet koncerner. Industriteknikområdet innehåller dock ett oförändrat antal företag, trots den kraftiga uppköpsvågen. En stark kon-

centration finns i Göteborg och västra Sverige.

Branschens 200 största företag omsatte ca 14300 MSEK och medelantalet anställda var ca 19400. Det innebär ur ett småföretagsperspektiv att ca 95% av företagen svarar för knappt 20% av branschens omsättning och 35% av antalet anställda. Endast 1300-1400 koncerner av totalt ca 4900 har tre eller fler årsarbeten.

### Lönsamheten på väg upp

1998 var ett mycket starkt år för industriteknikkonsultföretagen. Föregående års goda lönsamhetsnivå kunde i stort bibehållas trots fortsatt kraftig expansion. De samlade vinsterna (efter finansiella poster) ökade från 1997 års drygt 300 Mkr till närmre 400 Mkr eller drygt 7% av omsättningen. Lönsamheten i de bygg- och anläggningsorienterade konsultföretagen och arkitektföretagen förbättrades markant under 1998. De samlade vinsterna i detta segment av branschen steg från 200-250 Mkr 1997 till 400-450 Mkr eller drygt 3% av omsättningen.

Under 1999 kommer de sistnämnda företagen som en följd av fortsatt internt effektiviseringsarbete och en påtagligt förbättrad marknadsbild att visa ytterligare förbättringar. Däremot sjunker industriteknikkonsulternas kapacitetsutnyttjande och lönsamhet något.

### Bättre prissättning på de mest kvalificerade tjänsterna

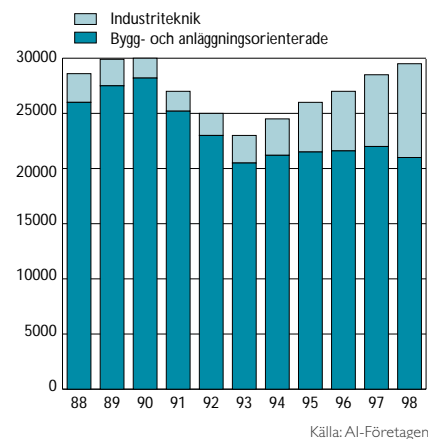
En rimlig lönsamhet kan långsiktigt inte nås enbart genom kostnadseffektivisering. Framför allt måste kundvärdet i de mest kvalificerade insatserna tydliggöras och prissättas därefter. Branschen måste nu öka lönsamheten genom framför allt en bättre prissättning av de mest kvalificerade tjänsterna. Differentieringen mellan dessa och övriga tjänster måste förändras. AI-Företagens senaste marknadsundersökning visar att 80% av företagen genomfört och fått rimlig kundacceptans på generella måttliga prishöjningar. Det är en förbättring jämfört med situationen 1998.

En jämförelse med andra kunskapsbranscher med högutbildad personal är intressant att göra. Nedanstående jämförelsetal från de 30-50 största företagen i några branscher är hämtade huvudsakligen från Affärsvärlden och Veckans Affärer.

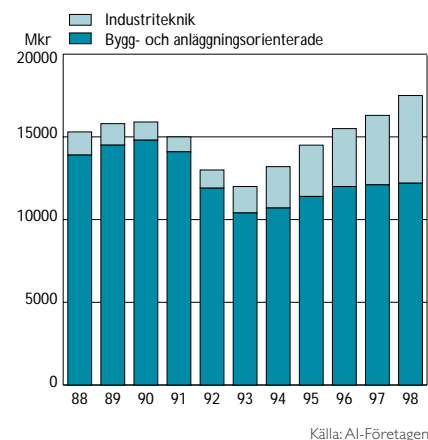
### Manna från SPP?

Genom beslut om ny konsolideringspolicy vill SPP återföra ca 75 miljarder kronor av överkonsoliderade medel till näringslivet. Vår bedömning är att återföringen till arkitekt- och teknikkonsultbranschens företag hamnar på ca 3,7-4,3 miljarder kronor. Ärendets hantering har dock hittills vållat allt större osäkerhet bland företagen. Tidpunkt, form och skattekonsekvens är i skrivande stund inte definitivt klarlagda.

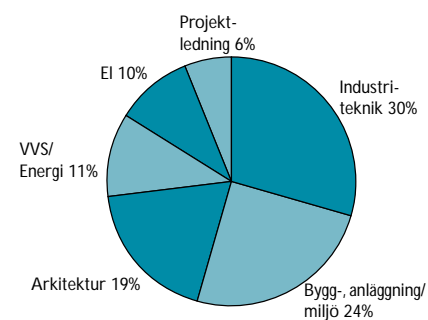
### Medelantalet anställda i branschen



### Branschens omsättning



### Branschens omsättning fördelad på verksamheten



### Omsättning/anställd

(kkr)	1998	1997	1996
Managementkonsulter	1600	1380	1200
Internetkonsulter	700	-	-
IT-konsulter	1050	1160	1090
Advokatbyråer	1200	1150	1150
Marknadsundersökare	830	860	1070
PR & Kommunikation	990	960	970
Revisorer	800	750	760
samt enl. vår tabell på sid. 9			
Industriteknikkonsulter	726	797	730
Arkitekter/byggtknikkonsulter	730	674	680

### Stark konsultmarknad signalerar ökade investeringar

Arkitektföretagen och de tekniska konsultföretagen arbetar tidigt i investeringscykeln och företagens utrednings- och projekteringsinsatser ligger i snitt ett till ett och ett halvt år före huvudparten av investeringen i form av byggande eller uppförande av en processanläggning eller en produktionslinje. Utifrån utvecklingen i arkitektföretagen och de bygg- och anläggningsorienterade tekniska konsultföretagen bedömer AI-Företagen att bygginvesteringarna under år 2000 ökar med 6-8%.

Näringslivet är draglok för byggandet och investeringarna i kontor och kommersiella lokaler ökar under år 2000 med 8-10%. Industrin ökar åter sitt byggande – uppgången år 2000 blir ca 5%. De offentliga investeringarna för undervisning, vård och omsorg kommer att visa en mindre ökning på någon eller ett par procent. Investeringar inom väg och anläggningssektorerna blir i stort sett oförändrade. Energimarknaden har vaknat.

### Bostadsbyggandet tydligt uppåt

Bostadsbyggandet låg under 1998 kvar på alltime-low-nivå på ca 12000 påbörjade lägenheter. Under 1999 ökar emellertid bostadsbyggandet märkbart och arkitektföretagens och konsultföretagens ordergång avseende flerbostadsbyggandet signalerar att ökningen blir än större under år 2000.

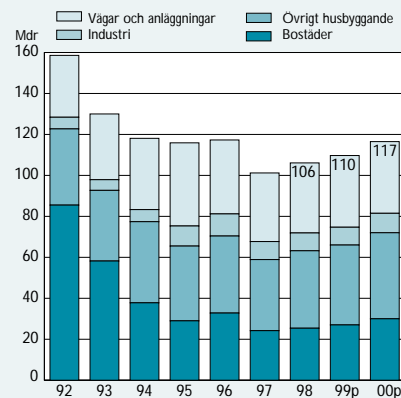
Blir beslutet positivt för företagen återförs årligen, även med så lång återföringstid som 10 år, till branschen medel i samma härad som hälften av dagens samlade resultat (före skatt).

### Exportaktiviteterna ökar

De större privata konsultföretagens exportvolym ökade något under 1998 och utlandsaktiviteterna ökar successivt. I täten ligger Sweco med över 200 MSEK och HifabGruppen med nära 150 MSEK. Även mindre konsultföretag bidrar emellertid till exportintkomsterna. Så har t ex Uppsala-baserade Bjerking's nära 10% av sin omsättning på Tysklandsmarknaden. VAI VA-Projekt AB har ca 30% av omsättningen från utlandsprojekt och har bl a anlåtats för ett SIDA-finansierat uppdrag med att lösa mil-

### Bygginvesteringar

(Mdr SEK i 1998 års penningvärde)



Källa: AI-Företagen, SCB

### Industrin investerar i mjukvara

De tekniska konsultföretagen spelar en betydande och växande roll för industrins utveckling. Dessa företags marknad brukar vanligtvis mätas mot industrins investeringar i maskiner. Summan av dessa investeringar beräknas enligt SCB uppgå till ca 57 miljarder för 1999 (löpande penningvärde), vilket innebär en oförändrad nivå. I summan ingår ökande investeringar i teknisk IT, som t ex program och systemvaror, som under 1999 förväntas överstiga 4 miljarder kronor (3,5 miljarder under 1998 och 2,8 under 1997). Prognosen för år 2000 är en oförändrad till svagt negativ utveckling.

jöanpassad avfallshantering i den sydkinesiska miljonstaden Haikous. SAMARK-Arkitektur och Design är ett annat, bland flera, exempel på ett medelstort företag med stor utlandsverksamhet – ca 50% av omsättningen.

Den samlade exporten kan beräknas till ca 1,1-1,2 miljarder kronor under 1998. I runda tal svarar de privata konsultföretagen för hälften och de offentliga sk Swed-företagen för hälften. Baltikum, Östeuropa med Ryssland och andra forna Sovjetstater visar störst ökning. Den geografiska relativa närheten är viktig när nu delar av Baltikum och t ex Polen går från biståndsmottagande till ökad grad av marknadsstyrd självfinansierad utveckling. Afrika, Sydostasien och Sydamerika är andra vik-

tiga marknader. Telekommunikation, miljö/vatten-/va-/avfallshantering, energi, transportens infrastruktur och vård är de dominerande områdena. Svenskt och internationellt bistånd är den dominerande projektfinansieringen. En avsevärd del av dessa exportprojekt är kopplade till modernisering och avreglering av gamla offentligt styrda sektorer. En ökad och allt viktigare del i konsultföretagens tjänsteutbud ligger därför i management, institutionellt kunnande och utbildning. På AI-Företagens initiativ har regeringen inrättat ett anbudskostnadsstöd för konsulter. Detta är välkommet, även om effekten skulle bli bättre om begränsningen till EU:s biståndsprogram togs bort. AI-Företagen har också initierat en trainee-verksamhet för yngre medarbetare i företagen i samband med konsultexport, något som SIDA är villig att stödja.

### Rekrytering – MEGAfråga för branschen

Precis som på flera utländska industrialiserade marknader kommer rekryteringen till teknikkonsultbranschen att bli en megafråga. Internettvärlden och den alltmer tjänsteorienterade tillverkningsindustrin konkurrerar i ökad utsträckning om kvalificerade medarbetare på teknikkonsulternas upptagningsområden. Dessa kommer att få anstränga sig att presentera IT-förpackade jobb med goda utvecklingsmöjligheter inom management, teknik och design. De mest kvalificerade resurserna kommer att koncentreras till färre företag. Lönebildningen kommer att bli mer differentierad och arbetskraftskonkurrensen kommer att bidra till fortsatta strukturförändringar i branschen.

### Branschen behöver tillföras 3500 årsarbeten

Uppmärksammade tecken på att branschen har vind i seglen var J&W's annonsering om behov av 200 personer fram till år 2000 och ÅF's annons om nyanställning av 500 personer under en treårsperiod. Sett ur hela branschens perspektiv bedömer vi att 3500 årsarbeten behöver tillföras branschen under den närmaste treårsperioden.

Industriteknikkonsultföretagen kommer att fortsätta att expandera om än inte i lika hög

takt som under de senaste åren. Av de 3500 nya jobben fram till år 2002 kommer denna del att ta ungefär hälften. Dessa företag är med få undantag unga som stora företag. De har expanderat kraftigt under senare år och de har ung personal – medelåldern är ca 33 år.

### Generationsskifte på gång

Den andra hälften kan ge de bygg- och anläggningsinriktade konsultföretagen och arkitektföretagen förutsättningar för en radikal förnyelse. Denna del av sektorn är på väg att få en ny och positiv image och är åter attraktiva arbetsgivare. Flertalet av dessa företag har många år på nacken med annan åldersfördelning bland de anställda – medelåldern är ca 43 år. Nära en tredjedel av nyrekryteringsbehovet beror på att äldre medarbetare går i pension och behöver ersättas. Detta behov kommer att öka successivt och bli mest påtagligt under en period som ligger 5-10 år fram i tiden. Branschen måste tillföras ny och kvalificerad kunskap inom bl a miljö, energi och IT. Behovet av projektledningsfunktioner i bred bemärkelse med ekonomer, samhällsvetare m fl ökar. Också inom traditionella byggt teknik- och designområden behöver ny kunskap tillföras.

### Knowledge management skarpt vapen

I den hårdnande kampen om att locka till sig kvalificerade medarbetare blir en väl uppbyggd plattform för utveckling av kunskapsresurserna och kunskapskapitalet ett skarpt vapen för företagen. Området ägnas allt större uppmärksamhet i bolagens årsredovisningar och observeras också av kunder och investerare.

### Marknad i förändring

Strukturaffärer ger branschen allt fler större kunder. De visar en klar tendens till att vilja arbeta med ett färre antal kvalificerade arkitekt- och konsultföretag. Primärleverantörbegreppet förstärks. Flera storindustrier, som tidigare anlitar flera tiotal olika konsultföretag, väljer i stället ut en handfull företag som i gengäld får en dominerande andel av den samlade uppdragsvolymen – initialt med kända prispresskrav.

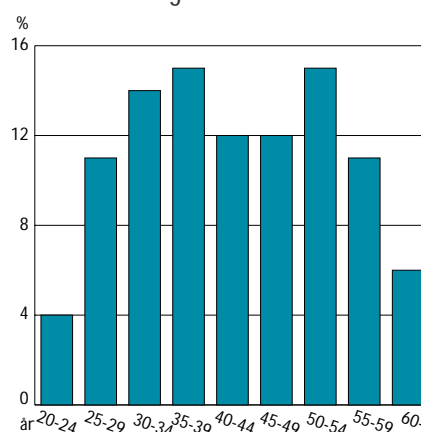
Industrins större strukturaffärer har i flera fall lett till emigrerande besluts- och utvecklingsfunktioner, vilket naturligtvis påverkar de svenska konsultföretagen. Följden blir en ökad konkurrens med utländska konsulter i första hand om de utflyttade företagens investeringsprojekt utomlands, men också i svenska projekt. De svenska företagen får sätta sig in i värderingar och synsätt hos nya beslutsfattare vana vid andra leverantörskontakter. På hemmaplan kommer säkerligen volymerna ändå att hanteras av svenska företag, men samarbetskonstellationerna kan bli förändrade med viss utländsk inbrytning. Samtidigt öppnas internationella möjligheter för svenska konsulter. Ett exempel är industriteknikkonsulterna inriktade mot fordonsindustrin som nu vid sidan av Trollhättan och Göteborg kan satsa på marknadsföring mot Detroit.

### Omororientering och nytänkande

Bland de större företagen märks en fortsatt omorientering mot eller förstärkning av spetskunskap och kapacitet inom projektledning, miljö och energi – kreditgivare ökar nu intresset för investeringarnas miljöanpassning- samt teknisk IT. Företagens ansträngningar att erbjuda kunderna en bredare tjänstepaketering fortgår.

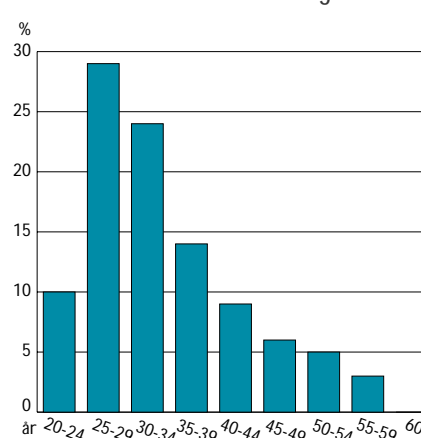
Vi ser allt fler exempel på nytänkande med fler strategiska allianser och samarbetsavtal med kundsidan. Bland exemplen kan nämnas Sigma med Electrolux, Semcon med

### Åldersfördelning bygg/anläggningsorienterade konsultföretag och arkitektföretag



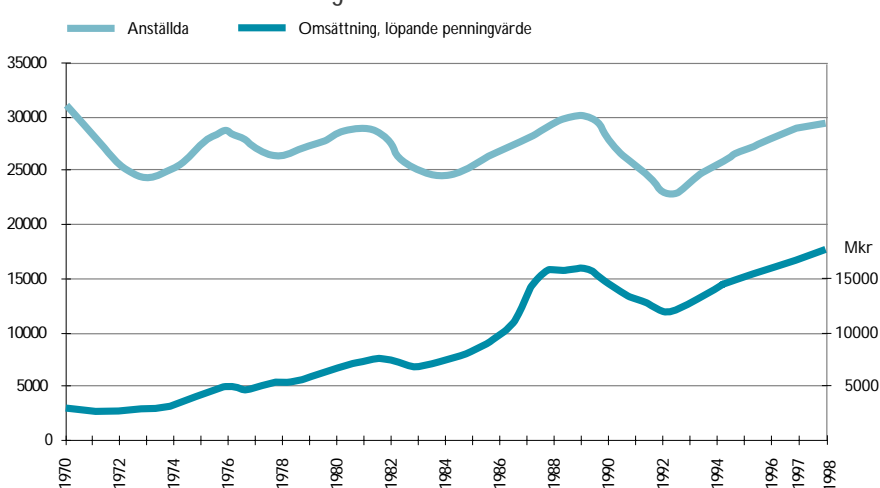
Källa: AI-Företagen

### Åldersfördelning i industriteknikkonsultföretag



Källa: AI-Företagen

### Konsultbranschens utveckling



Källa: AI-Företagen

Volvo PV, Ericsson och AstraZeneca samt J&W med Hansa Bild. J&Ws närmande till internet- och e-handelsvärlden måste också nämnas. Andra former av strategiska allianser är Hifabs uppgradering av sina exportmöjligheter genom att ta in universitet som delägare i dotterbolag verksamma med utbildnings- och hälso/sjukvårdsprojekt.

En tredje form av strategiska allianser är den mellan konsultföretag och 'leverantörer' med institutionellt kunnande för att öka slagkraften på den internationella marknaden. Färiska exempel är de där Sweco ingår för satsningar på dels vattenförsörjnings och avloppsreningsprojekt, dels omhändertagande av radioaktivt avfall.

Den heta Öresundsregionen ger också upphov till flera svensk-danska företagsaffärer och samarbeten.

### Ökat antal företagsaffärer

Företagsaffärerna duggar tätt i en uppåtgående marknad. I media spekuleras flitigt om ytterligare strukturella grepp i framför allt den bygg- och anläggningsinriktade delen av branschen. Säkert finns i alla de större företagen både en offensiv och en defensiv beredskap i frågan. Och säkert gör också några utländska företag sina kalkyler. Senast kunde man läsa att Stenbeckslärljungen norrmannen Christen Ager-Hanssen tänker vara med att "omstrukturera bygg- och teknikonsultbranschen i Sverige". Sammanslagning och omstöpning till IT-konsulter skall få upp värderingen enligt Ager-Hanssen och hans investmentbolag Cognition.

### .. även gränsöverskridande

Vi har också sett flera exempel på affärer över de allt oskarpare branschgränserna. WM-Data's köp av Caran är ett. Andra exempel på gränsöverskridande företagsbyggande är IT-konsulterna Softtronics och Information Highway's köp av managementbolagen Consultus resp. Veritema. Affärsidén är att kombinera informationsstrategier med erfarenheten inom affärsutveckling – och att köpa cashflow. En hög börsvärdering av köparen underlättar naturligtvis dessa affärer. Något fall med ut-

ländska uppköp av stora svenska tekniska konsultföretag har vi ännu inte sett. De drivkrafter – globaliseringen och EU-inträdet, som inom management området (och revisionsområdet) gjort att utländska – läs USA-företag dammsugit den svenska marknaden är inte lika tydliga i vår bransch. Nio av de tio (fd) största svenska managementföretagen är nu i utländsk ägo. På miljöområdet finns ett visst utländskt intresse och inte bara från revisionsbolag. USA-ägda miljökonsulten ERM har satt ner foten i Sverige genom köpet av Dynamo Ecology med bl a miljöstrategisk affärsutveckling på programmet.

### Industriteknikkonsulter på hugget

Under det senaste året har fler större affärer istället genomförts bland de expanderande industriteknikkonsulterna. Vi ser en parallell till vad som hände i byggkonsultsegmentet under slutet av 80-talet då åtskilliga medelstora företag köptes av de större konsultföretagen.

Bland industriteknikkonsulterna var Pro-solvias konkurs uppmärksammas. Frontec köpte simuleringsexperten Research & Technology av konkursboet ur vilket också flera mindre bolag uppstått.

I en strukturaffär av mått köpte datakonsultjätten WM-Data kring årsskiftet (98/99) industriteknikkonsulten Caran med över 600 anställda och breddar därmed sitt IT-utbud.

Expanderande Semcon etablerar sig i Norge med målsättningen att inom tre år ha 150 medarbetare där. Vid årsskiftet tog företaget över en avdelning för teknisk service inom Volvo Personvagnar och blev samtidigt huvudleverantör för IT-utbildning för Saab. Vidare har Semcon tecknat ett treårigt avtal med Vägverket avseende IT-tjänster och har också ett omfattande avtal med yrkesutbildningsprogrammet SwIT – ett samarbete mellan Industriförbundet, IT-branschen och staten syftande till att avhjälpa bristen på IT-kompetens. Under senhösten köps Extern Engineering AB med ca 35 anställda och inriktade på total-åtagande av utvecklingsprojekt för systemleverantörer till främst fordonsindustrin.

### Norge populärt

Sigma befinner sig på ständig shoppinggrund med ett 10-tal företagsköp under året. Koncernen samlar all verksamhet inom industriell automation och industriell IT i ett bolag, Sigma Benima, som i sin tur delas i regionbolag. Precis som Semcon etablerar sig Sigma i Norge genom köp av Avacon AS med 20 anställda. Koncernen satsar på fler utlandsetableringar och har startat upp i Italien. Med Electrolux har Sigma ingått ett strategiskt partnerskap och tar över en avdelning för produktionsutveckling. En annan intressant affär är etableringen av Reflex interaktiv affärsutveckling AB tillsammans med ID, Design och Kommunikation AB. Satsningsområdet är digitala affärslösningar. Nyligen har Sigma köpt Cadato AB med ca 165 anställda inom främst produkt- och produktionsutveckling mot fordonsindustrin.

INAC Instrumentering AB har köpt Optimal Engineering A/S och Power Consult A/S i Norge. Det ger INAC ökade möjligheter till expansion inom petrokemisk industri och norsk processindustri.

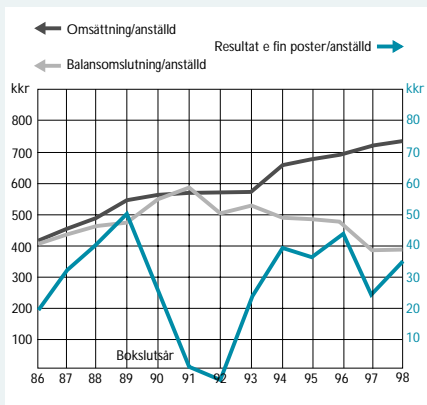
JP Projektteknik AB, som ingår i finska Jaakko Pöyry-koncernen har köpt 51% av aktierna i Gävlebaserade Rigel Consult AB med ca 50 anställda och med verksamhet främst inom skogsindustrin. JP har option att förvärva hela Rigel före år 2003.

SwedPower omstruktureras och samlar Vattenfalls döttrar Hydropower, Energisystem och Transmission m fl enheter. SwedPower har från -99 därmed ca 450 anställda och blir en spelare också på hemmaplan.

ÅF:s expansionsplaner omfattar inte bara Sverige. I slutet av -98 köptes knappt hälften av ÅF-Proinstall i Warszawa. I år har ÅF etablerat sig i Danmark genom köp av 25% (med option på mer) i Hansen & Henneberg AS med ca 60 anställda inom el- och IT-teknik bl a inom övervaknings-, informations- och trafiksystem. På hemmaplan har ÅF utökat ägandet i utbildningsbolaget SIFU. Bland övriga köp kan nämnas Cresita AB i Helsingborg med 60 anställda och fokus bl a på kärnkraftsindustrin, STK i Luleå, Holotech i Köping och Tre E i Borlänge.



### De 30 största svenska koncernerna

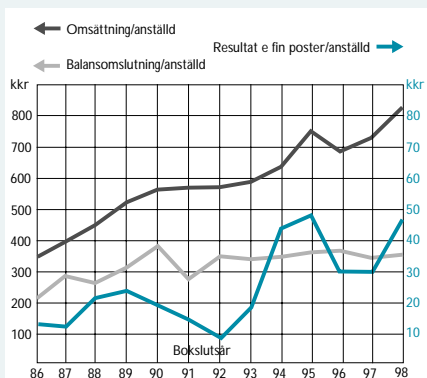


Källa: AI-Företagen

	Omsättning per anställd			Resultat efter fin.poster/anställd		
	1998/99	1997/98	1996/97	1998/99	1997/98	1996/97
De 30 största koncernerna varav byggorienterade	729	707	693	34	24	45
industriteknik	730	674	680	23	6	39
De 200 största koncernerna varav byggorienterade <sup>1)</sup>	735	710	697	38	27	44
industriteknik	740	685	691	29	13	30
	724	791	730	60	70	70

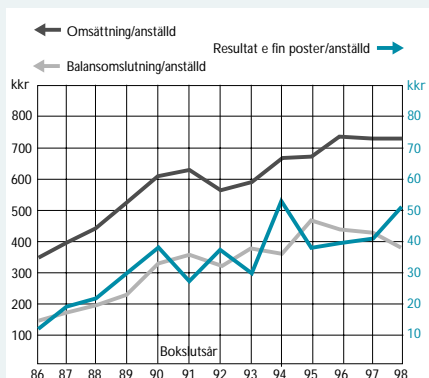
<sup>1)</sup> Av dessa omsatte arkitektföretagen ca 761 kkr/anställd (föregående 735) och de tekniska konsultföretagen ca 737 (680). Resultatet efter finansiella poster var ca 32 kkr/anställd (30) för arkitektföretagen och ca 29 kkr (10) för de tekniska konsultföretagen.

### Koncern 31-50



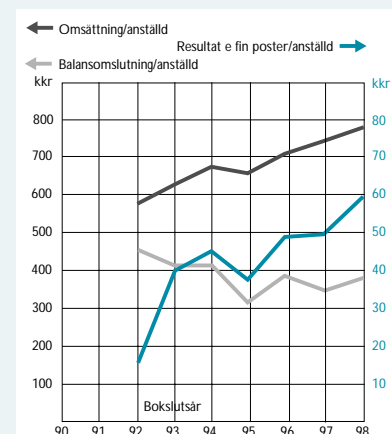
Källa: AI-Företagen

### Koncern 51-100



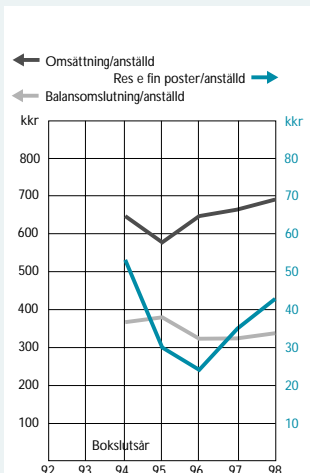
Källa: AI-Företagen

### Koncern 101-150



Källa: AI-Företagen

### Koncern 151-200



Källa: AI-Företagen

### Konsultföretagen omvärderade på börsen

Börsvärde, MSEK	99-10-29	98-10-30	97-10-30
Sigma	2218	1508	594
SWECO	554	296 <sup>*)</sup>	977
Semcon	1023	1170	598
Jaakko Pöyry	1345 <sup>**)</sup>	1100 <sup>**)</sup>	1200
ÅF	604	684	655
Scandiaconsult	550	245	278
Jacobson & Widmark	506	242	195
KM	244	104	153
INAC	26	35	

<sup>\*)</sup> här skiljt från fastighetsbolaget Humlegården (börsvärde ca 933 MSEK)

<sup>\*\*)</sup> varav ca 32 på Stockholmsbörsen och resten på Helsingforsbörsen

De tekniska konsultföretagen värderas till ca 0,25 – 1,4 Mkr/anställd. De utpräglade IT- och internet-konsultföretagen värderas till ca 1,0 – 5,0 Mkr/anställd.

Ingemansson Technology inom akustik och vibrationer har startat ett nytt bolag i Danmark, Vibcon Ingemansson ApS.

Flygfältsbyrån köper Kartkonsulentene AS i Norge vilket förstärkt fotogrammetri- och markenheterna. AEC, en sammanslagning av (gamla) AEC och West Soft Project är från hösten systerföretag till Flygfältsbyråns koncerndotter FB Engineering. Verksamheten är konsultstöd, programvaror och utbildning för IT-baserade lösningar inom projektstyrning, nätverksuppbyggnad, beräkningar och simuleringar.

**Aktivitet på managementområdet**  
HifabGruppen utvecklar sitt exportkoncept genom att Lunds Universitet från -99 är delägare i Swedec International, ett dotterbolag inom Hifab International AB. Samma koncept finns utvecklat i dotterbolaget InDevelop (hälso- och sjukvårdsprojekt) i vilket bolag Uppsala Universitet är delägare. Ett nytt bolag Hifab Assistans har bildats med specialisering inom internationell och svensk offentlig upphandling. HifabGrup-

pen är ett av Europas största managementbolag med fokus mot bygg- och anläggningssektorn i bred bemärkelse och har halva omsättningen från internationella affärer.

Temaplan har gått ihop med OP Project Management och får ett 20-tal anställda. Tyréns Byggkonsult har köpt Primprojekt och bildar Tyréns Projektledaren AB med ett 40-tal anställda. Tyréns miljöverksamhet har utökats genom köpet av Westlings Konsult AB i Karlshamn.

#### De stora gör affärer

Också inom J&W graderas projektstyrning upp och är i den nya organisationen ett eget affärsområde. Uttalade expansiva planer har bl a lett till förvärv av Ferax Contract Management med ett 15-tal anställda. Energi & Miljö är ett nytt affärsområde och hela installationsområdet läggs in under Sjölanders. J&W har köpt in sig i MCIT AB, som utvecklat en portal med internetbaserade informationstjänster för geoteknikbranschen. Fler områden kom-

mer att utvecklas. Ett strategiskt samarbetsavtal har tecknats med tyska Hansa Luftbild om FoU och marknadsföring av olika tjänster för framtagning av digitala terrängmodeller.

SWECO delar upp verksamheten i två affärsområden. På bolagsfronten bildas Sweco Industriteknik. Theorells, som tar in all installationskonsultverksamhet inom koncernen har köpt Sten Olssons Ingenjörbyrå AB i Sundsvall och Umeå VVS-Byrå AB. Sweco etablerar "Information management" där de erbjuder informationsförvaltning för kunders räkning. Företaget har sålt innehavet i fastighetsrådgivaren NewSec AB. Sweco är en stor exportaktör och utlandsandelen av omsättningen under 1998 var 13%. Företaget, som siktar på att öka exportverksamhet i främst Östeuropa och Asien har ingått två uppmärksammade strategiska allianser. Koncerndottern VBB VIAK har tillsammans med Purac, SWD (de svenska VA-verkens samordningsbolag Swedish Water Development) och finskägda Kemira bildat Swedish Water Corpo-

## De 20 största projektledningsgrupperna

Koncerner	Bokslut	Omsättn MSEK	(Före-gående)	Antal anst
AI 1 (1) HifabGruppen AB	98	300,6	(272,8)	316
AI 2 (4) SWECO Projektledning	98	83,4	(53,7)	97
AI 3 (3) J&W Projektstyrning	*98	72,0	(57,0)	88
4 (2) SCC Projektledning AB	98	66,9	(65,0)	72
5 (5) TP Fastighetskonsult AB	98	40,7	(*35,0)	54
6 (6) EBAB Byggadministration AB	98	39,8	(*29,6)	38
AI 7 (12) Project Coordinatorbolagen (White)	98	25,6	(21,8)	27
8 (13) ScandPro AB	98	25,1	(20,0)	24
9 (9) Bygganalys AB	*98	25,0	(26,1)	38
AI 10 (10) CK CentralKonsult AB	98	23,4	(24,4)	36
AI 11 (7) Tema Projektledare	98	23,4	(27,7)	34
AI 12 (8) CA konsultadministration AB	98	22,7	(27,3)	38
AI 13 (11) Tyréns Projektledarna AB	*98	20,0	(*)	27
14 (14) Alfakonsult AB	98	17,4	(15,8)	16
15 (*16) Entreprenadbesiktningar Harald Olsson AB	98	15,9	(14,3)	18
16 (-) Projektkompetens AB	98/99	13,2	(9,6)	16
17 (15) Temaplan AB	98/99	13,2	(15,2)	14
18 (-) Ferax Contract Management AB	98	13,0	(11,2)	5
19 (-) Projektbyrån Roland Korsén AB	98/99	11,7	(9,6)	12
20 (17) Byggplanering i Norrbotten AB	98/99	9,3	(10,5)	7

AI = Medlem i AI-Företagen

De 20 största projektledningsgrupperna, vars verksamhet spänner över breda områden, omsatte under 1998/99 ca 865 Mkr, medelantalet anställda var ca 980 och omsättningen per anställd ca 883 kkr.

## De 20 största grupperna inom installation/energi

Koncerner/bolag	Services	Bokslut	Omsättn MSEK	(Före-gående)	Antal anst
1 ÄF-bolag	E,Enr,M	98	633,0	(581,0)	867
AI 2 Theorells (SWECO)	M,Enr,E	98	*268,9	(227,4)	424
3 Sycon Energikonsult AB	Enr	98	250,0	(*)	335
AI 4 J&W Sjölanders	E,M	98	*205,0	(*)	307
AI 5 Rejlerkoncernen AB	E,I	98	148,4	(142,7)	224
6 Scandiaconsult (avd.)	E,M	98	*118,0	(154,0)	200
7 SwedPower International AB	E,Enr	98	100,1	(138,9)	43
AI 8 Bengt Dahlgren AB	M,Enr	98	97,0	(93,0)	160
AI 9 GMKI - Elkonsult AB	E	98	67,9	(65,0)	66
AI 10 Energo AB	M,E	98	63,8	(61,6)	77
11 FVB-Fjärrvärmebyrå AB	Enr	98	56,5	(51,7)	70
AI 12 Bo Lönnner AB	M	98	47,4	(46,1)	66
AI 13 WEPABgruppen AB	E,I	98	34,6	(28,1)	53
AI 14 Helenius Engineering AB	M	98	32,5	(22,1)	23
15 RTB Rörtekniska Byrån AB	M *97/98	30,5	(29,3)	29	
AI 16 FLK F Larssons Konstruktionsbyrå AB	M	*98	30,4	(31,4)	62
AI 17 INCOORD AB	M,E	98	29,4	(24,7)	40
18 Teleplan AB	E	98	28,0	(-)	40
AI 19 CLC Installationskonsult AB	M,E	98/99	27,9	(27,0)	45
AI 20 Team TSP Konsult AB	E	98	25,0	(19,4)	26

De 20 största grupperna inom installation/energi omsatte 1998/99 ca 2 300 Mkr, medelantalet anställda var ca 3 160 och omsättningen per anställd ca 727 kkr.

## De 50 största arkitektgrupperna

Koncerner/företag	Bokslut	Omsättn. MSEK	(Föregående)	Antal anst.	Koncerner/företag	Bokslut	Omsättn. MSEK	(Föregående)	Antal anst.
AI 1 (1) FFNS (SWECO)	98	309,8	(368,7)	456	AI 23 (22) HLLS Arkitekter AB	98/99	14,8	(13,0)	20
AI 2 (2) White arkitekter AB	98	204,3	(171,5)	271	AI 24 (39) BLP Arkitekter AB	98/99	14,6	(8,4)	18
AI 3 (3) Temagruppen Sverige AB (fd Thurffjellgruppen)	98	85,7	(96,1)	117	AI 25 (9) BSK Arkitekter AB	98	14,5	(25,6)	19
AI 4 (*8) Wingårdb koncernen	*98	66,0	(46,0)	51	26 (31) BSV Arkitekter & Ingenjörer AB	98	14,1	(11,0)	20
AI 5 (5) NYRÉNS Arkitektkontor AB	98	54,2	(42,0)	67	AI 27 (36) FL Arkitekter AB	98/99	14,1	(8,7)	15
6 (*) KM Arkitekter (inkl R. Wozniak och VAB ark.)	*98	50,4	(*)	74	AI 28 (*) A5 Arkitekter & Ingenjörer AB	98/99	14,0	(*8,0)	20
AI 7 (6) Tengbomgruppen AB	98	41,2	(34,7)	57	AI 29 (28) MAF Arkitektkontor AB	98/99	13,1	(11,7)	17
AI 8 (7) Arkitekter i Nätverk AiX AB	*98/99	33,9	(33,9)	48	AI 30 (32) Matsson Arkitektkontor AB	98/99	13,1	(10,7)	10
AI 9 (10) Brunnberg & Forshed Arkitektkontor AB	*98	*24,8	(22,2)	32	31 (23) Åsberg & Wängstedt Arkitekter AB	98	12,8	(12,8)	15
10 (11) Arkitektbyrån AB i Göteborg	98	24,5	(22,2)	26	32 (19) Värmlands Husprojektering AB	98/99	12,5	(13,8)	18
AI 11 (12) SAMARK Arkitektur & Design AB	98	24,0	(20,0)	27	AI 33 (34) Equator Stockholm AB	98	12,4	(10,0)	22
AI 12 (14) Liljewall Arkitekter AB	98	23,6	(19,5)	20	AI 34 (26) AQ Arkitekter i Eskilstuna AB	98/99	12,1	(12,2)	16
AI 13 (20) Hus & Plan arkitekterna H&P AB (inkl L C A)	*98	21,4	(13,7)	23	35 (46) BAU Arkitekter AB	98	11,9	(7,7)	13
AI 14 (21) Erstus, Frenning & Sjögren Arkitekter AB	98/99	20,8	(*21,3)	34	36 (29) Pyramiden arkitekter i Göteborg AB	98	11,7	(11,6)	20
15 (17) Lund & Valentin AB	98/99	20,8	(16,8)	29	37 (48) ABAKO Arkitektkontor AB	98	11,6	(7,5)	20
AI 16 (13) AROSGruppen Arkitekter AB	98/99	20,4	(19,5)	27	AI 38 (45) Rosenbergs Arkitekter AB	98	11,6	(7,7)	17
AI 17 (15) Scheiwiller Svensson Arkitektkontor AB	98/99	18,6	(18,7)	21	39 (38) Uulas Arkitektkontor AB	98/99	11,0	(8,9)	11
AI 18 (16) Thomas Eriksson Arkitektkontor AB	*98	17,6	(17,9)	22	40 (40) Studio 1.11 Arkitekter AB	98/99	10,7	(8,5)	15
19 (-) Berg Arkitektkontor AB	*98	17,1	(-)	20	41 (-) Arkitekthuset i Piteå AB	98	9,6	(5,3)	9
AI 20 (24) Arkitektgruppen GKAK AB	98	16,7	(12,7)	16	42 (-) Mikael Dunge Arkitektkontor AB	98	9,5	(7,9)	11
AI 21(*51) FOJAB Arkitekter AB	98/99	15,9	(*7,2)	24	AI 43 (35) LBE arkitekt AB	98	9,3	(8,9)	15
22 (25) Anders Bergkrantz Arkitekter AB	98	15,6	(12,7)	9	AI 44 (49) Ahlqvist & Co Arkitekter AB	98/99	9,3	(7,5)	14
					AI 45 (30) ETV Arkitektkontor AB	*98	9,3	(11,5)	11
					AI 46 (61) Archus Arosia Arkitekter AB	98	8,9	(6,5)	14
					AI 47 (57) Sundell Arkitekter AB	98	8,5	(6,7)	13
					AI 48 (42) Carlstedt Arkitekter AB	98	8,3	(9,1)	14
					AI 49 (33) Lindberg Stenberg Arkitekter AB	98	8,0	(10,6)	11
					AI 50 (47) Monarken Arkitektkontoret i Luleå AB	98/99	8,0	(7,6)	10

Listan omfattar enbart de koncerner där arkitektverksamheten är dominerande. Utöver de uppräknade företagen har också bl a Stockholm Konsult, GF-Konsult och Creacon en betydande arkitektverksamhet. Omsättningen för de 50 största grupperna var 1998/99 ca 1446 mkr mot föregående år 1376 mkr (ej identiska företag) och medelantalet anställda var ca 1900 (föregående 1860). Omsättningen per anställd var ca 761 kkr (föregående 739 kkr).

ration AB, som på den internationella marknaden skall arbeta med vattenförsörjnings- och avloppsreningsprojekt. Med ABB Atom och SKB har Sweco International tecknat ett samarbetsavtal för Östersjöregionen och nordvästra Ryssland avseende omhändertagande av radioaktivt avfall.

Inom Scandiaconsult stärktes resultatet under -98 framför allt av de norska och finska bolagen, men nu går också verksamheten i Sverige mycket starkt. SCC har fortfarande till ca 2/3 utländskt ägande, i huvudsak danskt. Noterbart är att huvudägaren i KM har ca 4% av kapitalet i Scandiaconsult.

KM köpte vid årsskiftet Roman Wozniak Arkitekter med ett 25-tal anställda och VAB i Umeå med ca 160 anställda. Ett nytt bolag innehållande såväl Bygg som Anläggning bildas. Huvudägaren Traction AB ökar sin ägarandel i KM till över 30%. KM renodlar verksamheten och säljer sin under lång tid uppbyggda labbverksamhet till holländska Alcontrol. Under hösten har Intégria Certifiering AB inom kvalitets- och miljöcertifiering förvärvat.

Sydkraftägda Sycon är nu ett av de stora konsultföretagen i Sverige. I och med köpet av Tellus med ett hundratal anställda inom el, vvs och miljö har Sycon ca 850 anställda. Under hösten har företaget förvärvat Skövdekonstulanten Picon AB och köpt in sig i EPS Consulting i Vänersborg.

## Mindre teknik konsulter växer

Petro Bloc har köpt Rock Team i Sverige AB med 3 anställda och stärker resurserna inom geovetenskapen och Golder Nordic blir hälftenägare i norska Golder Net AS – ett miljö- och teknikcentrum inom den marina sektorn.

På installationsområdet har INCOORD AB har köpt S-E Steéns VVS-Konsulter AB med ett 10-tal anställda. CLC Installationsconsult AB (nytt namn) med ca 50 anställda har inlett ett samarbete på den expanderande Öresundsmarknaden med ett av de större danska konsultföretagen NIRAS med ca 500 anställda.

Arkitektföretag struktureras om Öresundsmarknaden attraherar också Tengbomgruppen, som etablerar sig där via

köp av 49% i Metro arkitekter AB i Malmö. Koncernen förvärvade vid årsskiftet också ETV Arkitektkontor AB med dussintalet medarbetare.

Andra arkitektaffärer är samgåendet mellan Rickard Rotstein Arkitektkontor AB och Archus Arosia Arkitekter AB i Västerås. Rotstein/Archus Arosia Arkitekter AB är namnet på det bolag som bildats. Det nya bolaget är ett samägt dotterbolag till Archus Arosia Arkitekter.

Hus & Plan arkitekterna har köpt Lennart C arkitekter och anrika arkitekterna Thurffjellgruppen, som haft flera dotterbolag med egna namn stärker varumärket och byter namn till Temagruppen Sverige AB.

White arkitekter, som är ett av Europas största arkitektföretag förbättrade markant omsättning och resultat under 1998. Företaget är bl a känt för sin tävlingsvillighet och har en väl utvecklad plattform för kunskapsutveckling. Inom White Design etableras en ny enhet, White Ljus, för ljussättningsuppdrag.

## De 200 största svenska tekniska konsult- och arkitektkoncernerna

Koncern			Verksamhet	Bokslut	Omsättning MSEK	(Föregående)	Antal anställda	Resultat e finans. poster MSEK	Balans- anslutning MSEK	Koncernchef/VD Personnamn aktuella i oktober 1999
med större dotterbolag redovisade i direkt anslutning										
AI	1	(1) <i>SWECO AB</i>	MD	98	1630,9	(1587,8)	2334	54,5	737,3	Lars Hansson
		FFNS	A		309,8	(368,7)	456			Janne Svensson
		Theorells	M,E,Enr		268,9	(227,4)	424			Kenny Andersson
		Bloco	CE		99,7	(89,7)	139			Hans Olson
		SWECO Projektledning	PM		83,4	(53,7)	97			Torsten Josephsson
		VBB VIAK	Env,CE		522,0	(471,4)	678			Jerker Perers
		VBB Anläggning	CE,Enr		173,4	(206,8)	236			Mårten Lindström
		SWECO Industriteknik	I		107,1	(97,5)	152			Ulf Gustafsson
		SWECO International	MD		*					Richard Olsson
	2	(2) <i>Scandiaconsult AB</i>	MD	98	1348,6	(1262,4)	1936	1,7	582,1	Torbjörn Torell
		Teknisk konsultverksamhet Sverige	MD		734,9	(731,6)	963			
		Scandiaconsult Sverige AB	MD							Torbjörn Torell
		SCC Projektledning AB	PM							Gunnar Samuelsson
		SCC Natura AB	Env							Stina Mossberg
		Arsenalen AB	FM		178,5	(161,4)	285			Lennart Andersson
		Scandiaconsult AS (Norge)	MD		243,7	(222,6)	306			Jan-Ove Holmen
		Viatek Oy (Finland)	MD		221,9	(180,3)	351			Jaakko Heikkilä
	3	(3) <i>ÅF-koncernen</i>	I,E,M,Enr	98	1312,2	(1169,5)	1910	81,5	813,6	Gunnar Grönkvist
		ÅF-Industriteknik	I		289,0	(259,0)	323			Eskil Larsson
		ÅF-IPK	I		206,0	(231,0)	194			Mats Junghem
		ÅF-Elteknik	E		172,0	(136,0)	226			Arne Kjellberg
		ÅF-Elprojekt	E		130,0	(117,0)	201			Christer Karlsson
		ÅF-SPEAB	I,E		106,0	(115,0)	149			Rune Lindberg
		ÅF-Energikonsult Syd/-PPA	Enr		94,0	(89,0)	127			Mats Lundström
		ÅF-Energikonsult Stockholm	Enr		73,0	(73,0)	82			Jan Nordling
		ÅF-RNK	M		78,0	(66,0)	121			Bernt Olsson
	4	(5) <i>Sigma AB</i>	I,IT	98	899,1	(590,4)	1096	80,6	635,5	Dan Olofsson
AI	5	(4) <i>J&amp;W, AB Jacobson &amp; Widmark med affärsområden</i>	MD	98	850,2	(926,6)	1195	25,6	431,2	Thomas Erséus
		J&W Mark och Anläggning	CE		*246,0	(255,0)	324			Eskil Sellgren
		J&W Byggprojektering	CE		*218,0	(272,0)	336			Rikard Appelgren
		J&W Projektstyrning	PM		*72,0	(52,0)	88			Leif Carlson
		J&W Sjölanders	E,M		*205,0	(*)	307			Ulf Wickström
		J&W Energi och Miljö	Enr,Env		46,0	(-)	50			Ole Paus
	6	(7) <i>Semcon AB</i>	I	98	708,9	(495,6)	955	84,8	257,6	Hans Johansson
	7	(8) <i>Sycon AB</i>	MD	98	555,2	(495,4)	735	44,1	190,3	Bernt Lindén
		Sycon Energikonsult AB	Enr		250,0	(*)	335			Alf Gustavsson
		Sycon Teknikkonsult AB	MD		300,0	(*)	400			Alf Carlsson
	8	(6) <i>KM, Kjessler &amp; Mannerstråle AB</i>	MD	98	521,1	(506,3)	796	-12,6	259,0	Christer Samuelsson
		KM Bygg- och Anläggning AB	MD		264,7 <sup>1)</sup>	(238,0)	342			Lars Jansson
		KM Miljö AB	Env		180,3 <sup>1)</sup>	(116,0)	245			Eva Westerlind
		KM Elteknik AB	E,I		124,9 <sup>1)</sup>	(111,0)	193			Per-Anders Holmström
		<sup>1)</sup> före koncerngemensamma elimineringar								
	9	(10) <i>Caran AB (WM-Data)</i>	I	98	420,0	(378,4)	650	-	-	Håkan Frick
AI	10	(12) <i>HifabGruppen AB</i>	PM	98	300,6	(272,8)	316	10,0	122,3	Bengt Göransson
		Hifab Byggprojektledaren AB/	PM		118,5	(103,2)	136			Jan Boija
		CMn Byggprojektledaren i Norr AB								

AI = Medlem i AI-Företagen. (\*) = jämförbar uppgift saknas/proforma/bedömd. — = uppgift saknas.

PM = Projektledning, A = Arkitektur, CE = Bygg- och anläggningsteknik, Env = Miljö, Enr = Energi, E = Elteknik, M = VVS-teknik, I = Industriteknik, FM = Facility Management, MD = Multi Disciplin

		Koncern	Verksamhet	Bokslut	Omsätt- ning MSEK	(Före- gående)	Antal anställda	Resultat e finans. poster MSEK	Balans- omslutning MSEK	Koncernchef/VD
		med större dotterbolag reviserade i direkt anslutning								Personnamn aktuella i oktober 1999
		Hifab International AB/ Swedec International AB	PM		122,3	(*102,9)	111			David Montgomery
		In Develop Uppsala AB/Sodeco AB	PM		33,3	(34,6)	32			Adam Lagerstedt
		Swedish Geological AB/ Miljöteknik Bo Carlsson AB	PM,Env		17,8	(23,2)	25			Hans Carlsson
AI	11	(13) Tyréns Förvaltning AB	CE,PM	98	245,0	(213,6)	354	26,2	499,1	ingen vd
		Tyréns Infrakonsult AB	CE		111,5	(109,7)	158			Jan Colliander
		Tyréns Byggkonsult AB	CE,PM		101,2	(96,6)	156			Håkan Blom
AI	12	(15) White arkitekter AB	A,PM	98	204,3	(171,5)	271	11,2	146,6	Magnus Borglund
		Project Coordinator-bolagen	PM		25,6	(21,8)	28			Thomas Samuelson/ Åke Wilén
		White Design AB	A,(IA)		4,7	(4,3)	6			Olle Anderson
AI	13	(14) Flygfältsbyrån AB	CE,I,E	98	193,6	(191,6)	266	11,4	82,2	Anders Rydberg
AI	14	(17) Rejlerkoncernen AB	E,I	98	148,4	(142,7)	224	0,7	65,1	Peter Rejler
	15	(18) AB Stockholm Konsult Stadsutveckling	MD	98/99	143,3	(133,7)	159	16,7	76,5	Per-Arne Gustavsson
	16	(20) Knight Industriteknik AB	I	98	141,0	(111,7)	222	11,9	65,8	Håkan Wallin
	17	(19) VA-Ingenjörerna AB	Env	98/99	125,0	(126,0)	60	1,5	45,0	Per-Olof Karlsson
	18	(21) Jaakko Pöyry AB (sv. koncernen)	MD	98	107,6	(102,1)	150	5,8	78,9	Maris Tamsons
	19	(24) Pelmatic AB	I	98/99	103,4	(95,9)	153	3,0	49,0	Stefan Johansson
	20	(16) SwedPower International AB	E,Enr	98	100,1	(138,9)	43	-0,9	46,4	Jan-Inge Gidlund
AI	21	(26) Bengt Dahlgren AB	M,Enr	98	97,0	(93,0)	160	5,2	40,0	Christer Nyberg
		Bengt Dahlgren Stockholm AB	M		18,0	(-)	25			Lars Kjellgren
		Arne Sandstedt Ingenjörbyrå AB	M		5,0	(-)	8			Börje Nygård
	22	(-) Cadato Engineering AB	I	98	94,0	(73,2)	149	8,9	21,2	Dick Carlsson
AI	23	(23) Temagruppen Sverige AB (fd Thurffellgruppen)	A,PM	98	85,7	(96,1)	117	2,3	31,8	Håkan Persson
		Tema arkitekter	A		67,3	(60,5)	86			Håkan Persson
		Tema projektledare	PM		23,4	(27,7)	34			Gunnar Möller
	24	(39) Golder Nordic AB	CE,Env	98	84,6	(51,7)	58	0,7	33,7	Lennart Karlqvist
	25	(31) Ingemansson Technology AB	I (Ak)	98	80,2	(82,7)	89	2,3	31,2	Birger Lindeblad
	26	(37) Rigel Consult AB	I	98/99	79,6	(57,0)	109	2,3	23,0	Henry Mickels
	27	(29) Inac Instrumenteringar AB	I,E	98	79,5	(72,9)	96	5,8	42,7	Magnus Falkman
	28	(-) Gesab Engineering AB	I	*97/98	79,2	(62,3)	116	3,4	21,1	Janos Rakai
	29	(30) GF Konsult AB	CE,Env,A	98	75,7	(72,6)	120	0,7	39,4	Folke Ohlsson
AI	30	(28) VAI VA-Projekt AB	CE, Env	98	71,0	(78,1)	97	-0,2	28,0	Christer Andersson
	31	(41) P.I.C Engineering AB	I,Enr	98	70,4	(50,5)	90	4,3	21,8	Håkan Lillsjö
AI	32	(32) GMKI - Elkonsult AB	E	98	67,9	(65,0)	66	5,1	33,0	Anders Söderström
AI	33	(56) Wingårdh-koncernen	A	*98	66,0	(46,0)	51	0	25,0	Gert Wingårdh
	34	(-) NORD-gruppen	I	*98/99	65,7	(63,2)	103	10,6	45,6	Michael Zellmar
AI	35	(35) Energo AB	M,E	98	63,8	(61,6)	77	4,0	21,8	Östen Innala
	36	(36) SweRoad AB	CE	98	62,7	(60,2)	52	-2,4	35,2	Roberto G. Baudicco
AI	37	(34) ELU Konsult AB	CE	98/99	62,0	(62,9)	83	7,6	33,0	Lars Olov Karlberg
	38	(38) Wermtec Consult AB	I	98	60,6	(67,5)	73	-0,6	14,3	Curt Pehrson
	39	(40) FVB-Fjärrvärmebyrån AB	Enr	98	56,5	(51,7)	70	1,8	21,0	Björn Andersson
AI	40	(43) NYRÉNS Arkitektkontor AB	A	98	54,2	(42,0)	67	1,6	30,5	Johan Nyrén
	41	(-) Cresita Engineering AB	I	98	47,6	(49,4)	52	4,2	15,3	-
AI	42	(44) Bjerking Ingenjörbyrå AB	CE,M	98	47,5	(40,6)	79	1,2	32,8	Johan Bill
AI	43	(42) Bo Lönner AB	M	98	47,4	(46,1)	66	0,6	13,3	Lennart Jacobsson

AI = Medlem i AI-Företagen. (\*) = jämförbar uppgift saknas/proforma/bedömd. — = uppgift saknas.

PM = Projektledning, A = Arkitektur, CE = Bygg- och anläggningsteknik, Env = Miljö, Enr = Energi, E = Elteknik, M = VVS-teknik, I = Industriteknik, FM = Facility Management, MD = Multi Disciplin

## De 200 största svenska tekniska konsult- och arkitektkoncernerna

Koncern		Verksamhet	Bokslut	Omsättning MSEK	(Föregående)	Antal anställda	Resultat c finans. poster MSEK	Balansomslutning MSEK	Koncernchef/VD Personnamn aktuella i oktober 1999
med större dotterbolag redovisade i direkt anslutning									
44	(-) Awetek Konsult AB	I,E	98	42,6	(41,0)	63	1,6	10,1	Björn Karlberg
45	(47) Nitro Konsult AB	CE	98	41,8	(34,7)	*60	4,1	33,3	Donald Jonson
AI 46	(48) Tengbomgruppen AB	A,IA	98	41,2	(34,7)	57	4,1	28,5	Svante Tengbom
AI 47	(55) Kadesjös Ingenjörbyrå AB	CE,M	98/99	41,1	(28,3)	38	3,8	23,3	Håkan Kadesjö
48	(46) TP Fastighetskonsult AB	PM	98	40,7	(*35,0)	54	4,3	12,3	Bo Sundberg
49	(-) SwePro Gruppen AB	I,PM	*97/98	40,0	(30,9)	35	6,2	19,2	Christer Ytterstene
50	(50) Condesign AB	I,E	98	39,9	(33,6)	84	-0,9	13,1	Kenth Bergström
51	(53) EBAB Byggadministration AB	PM	98	39,8	(*29,6)	38	2,8	18,0	Tommy Werre
52	(-) Consat Engineering AB	I	98	38,1	(26,6)	58	2,3	11,0	Jan-Bertil Johansson
AI 53	(45) VBK	CE	98	37,8	(34,4)	54	2,0	25,9	Leif Gustafson
54	(-) JA Produktutveckling AB	I	98	37,4	(28,1)	54	4,9	12,1	Ulf Aiff
AI 55	(54) WEPABgruppen AB	E,I	98	34,6	(28,1)	53	0,3	9,4	Carl-Gustaf Lindh
AI 56	(72) Helenius Engineering AB	M	98	32,5	(22,1)	23	5,4	13,2	Herje Wahlberg
AI 57	(49) Arkitekter i Nätverk AIX AB	A	*98/99	31,2	(33,9)	48	0,2	13,1	Erik Källström
58	(52) RTB Rörtekniska Byrån AB	M	*97/98	30,5	(29,3)	29	6,8	61,7	Jan Erik Johnson
AI 59	(51) FLK F Larssons Konstruktionsbyrå AB	M	*98	30,4	(31,4)	62	1,1	24,1	Ny vd?
AI 60	(63) INCOORD AB	M	98	29,4	(24,7)	40	0,7	11,2	Ingemar Nordenadler
61	(-) Extern Vehicle Engineering AB	I	98	29,2	(20,8)	37	8,1	25,5	Anders Thornberg
62	(-) Teleplan AB	E	98	28,0	(-)	40		*10,0	Thomas Ohlsson
AI 63	(58) CLC Installationskonsult AB	M,E	98/99	27,9	(27,0)	45	3,0	17,4	Lennart Svantesson
64	(88) Evolator AB	I	98	27,9	(15,8)	34	0,1	12,4	Bo Claesson
65	(-) High Tech Engineering AB	I	98	26,1	(20,0)	37	1,0	11,5	Claes Yngve Olsson
66	(66) BK Beräkningskonsulter AB	CE,I	98/99	25,2	(24,4)	40	0,8	17,0	Sune Andersson
67	(77) ScandPro AB	PM	98	25,1	(20,0)	24	1,7	8,8	Miguel Guirao
68	(60) Bygganalys AB	PM	*98	25,0	(26,1)	38	0,6	19,3	Anders Kivijärvi
AI 69	(80) TEAM TSP Konsult AB	E	98	25,0	(19,4)	26	2,8	19,5	Bertil Berg
AI 70	(69) Brunberg & Forsbed Arkitektkontor AB	A	*98	*24,8	(22,2)	32	*-0,2	9,8	Bengt Hellström
71	(71) Arkitektbyrån AB i Göteborg	A	98	24,5	(22,2)	26	3,8	11,1	Lars Iwdal
72	(-) TQI Konsult AB	M	98/99	24,7	(18,7)	19	3,7	10,2	Björn Thörnqvist
AI 73	(76) SAMARK Arkitektur & Design AB	A	98	24,0	(20,0)	27	1,9	9,3	Tomas Walberg
74	(61) LEB Gruppen AB	M	98/99	23,8	(25,8)	45	0,1	8,4	Lars-Erik Bengtsson
75	(-) Svea Teknik AB	I	98	23,7	(17,7)	32	3,0	10,0	Rune Lindberg
AI 76	(79) Liljewall Arkitekter AB	A	98	23,6	(19,5)	20	1,7	13,2	Leif Blomkvist
AI 77	(64) CK CentralKonsult AB	PM	98	23,4	(24,4)	36	-0,3	5,6	Claes Grunewald
78	(75) Per Schönbeck Elprojekt AB	E	98	22,8	(20,3)	41	0,8	21,9	Per Schönbeck
AI 79	(57) CA konsultadministration AB	PM	98	22,7	(27,3)	38	0,1	15,3	Bo Larsson
AI 80	(65) Creacon AB	A,PM,Env	98	22,4	(24,2)	33	0,1	5,6	Gustaf Holger-Nilsson
AI 81	(70) SKAPI Konsult AB	A,CE,PM	98	22,0	(22,2)	21	1,3	38,8	Bertil Hägg
AI 82	(67) Centerlöf & Holmberg AB	CE	98	21,8	(23,4)	34	1,7	27,9	Bengt Andersson
83	(-) Centaur Design AB	I	*97/98	21,8	(-)	33	1,4	7,2	Sten Roger Törnqvist
AI 84	(99) Hus & Plan arkitekterna H&P AB (inkl LCA)	A	*98	21,4	(13,7)	23	1,2	7,7	Kurt Axelsson
AI 85	(68) NVK VVS-Kontroll AB	M	98/99	21,2	(22,2)	38	-0,7	10,8	Christer Sjöling
86	(74) Geosigna AB	CE,Env	98	21,1	(20,9)	32	0,4	10,8	Nils-Åke Larsson
87	(136) SZ Konsult AB	CE	98	21,1	(10,9)	22	2,9	9,3	Arpad Szakaly
88	(73) Metimur AB	CE	*97/98	21,0	(21,2)	27	-1,2	12,6	Sigvard Johansson
AI 89	(101) Erséus, Frenning & Sjögren Arkitekter AB	A	98/99	20,8	(*21,3)	34	1,9	10,1	Peter Erséus
90	(84) Lund & Valentin AB	A	98/99	20,8	(16,8)	29	1,3	6,2	Bo Karlberg
AI 91	(78) AROSgruppen Arkitekter AB	A	98/99	20,4	(19,5)	27	2,8	11,8	Jan-Ove Fogelberg
AI 92	(85) Roman Wozniak Arkitekter AB (KM Arkitekter)	A	*98	20,1	(16,7)	24	3,1	8,1	Åke Nilsson
93	(89) PRC Konsult AB	I (S)	98/99	18,6	(15,8)	23	2,7	10,1	Hasse Tingström
AI 94	(81) Scheiwiller Svensson Arkitektkontor AB	A	98/99	18,6	(18,7)	21	0,6	5,1	Herbert Scheiwiller
AI 95	(87) Ingenjörbyrån Andersson & Hultmark AB	M	98	18,3	(16,2)	26	1,9	9,6	Håkan Elfström

AI = Medlem i AI-Företagen. (\*) = jämförbar uppgift saknas/proforma/bedömd. — = uppgift saknas.

PM = Projektleddning, A = Arkitektur, CE = Bygg- och anläggningsteknik, Env = Miljö, Enr = Energi, E = Elteknik, M = VVS-teknik, I = Industriteknik, FM = Facility Management, MD = Multi Disciplin

	<b>Koncern</b> med större dotterbolag redovisade i direkt anslutning	<b>Verksamhet</b>	<b>Bokslut</b>	<b>Omsättn- ing MSEK</b>	<b>(Före- gående)</b>	<b>Antal anställda</b>	<b>Resultat e finans. poster MSEK</b>	<b>Balans- omslutning MSEK</b>	<b>Koncernchef/VD</b> Personnamn aktuella i oktober 1999
96	(-) <i>Pronima AB</i>	I	98/99	18,0	(14,7)	30	1,1	5,8	Kenneth Magnusson
AI 97	(83) <i>Thomas Eriksson Arkitektkontor AB</i>	A	*98	17,6	(17,9)	22	0,9	7,1	Thomas Eriksson
98	(95) <i>Reinertsen Engineering AB</i>	CE	98	17,5	(14,2)	22	-0,7	7,1	Ljot Strömseng
99	(82) <i>Elajo Engineering AB</i>	E	98	17,4	(18,1)	28	3,5	5,7	Jan-Eric Svensson
100	(90) <i>Alfakonsult AB</i>	PM	98	17,4	(15,8)	16	0,6	8,1	Peter Cedergårdh
101	(-) <i>Berg Arkitektkontor AB</i>	A	*98	17,1	(-)	20	4,7	3,9	Svante Berg
102	(-) <i>Riba Röringenjörbyrå AB</i>	M	*97/98	17,0	(15,1)	28	1,0	6,6	Bo Granström
AI 103	(105) <i>Arkitektgruppen GKAK AB</i>	A	98	16,7	(12,7)	16	1,2	5,0	Bengt Groschopp
104	(113) <i>Rintekno AB</i>	I	98	16,6	(11,9)	23	0,4	11,3	Lars-Ove Olsson
AI 105	(94) <i>Knut Jönson Ingenjörbyrå AB</i>	CE	98/99	16,3	(14,4)	25	2,1	13,0	Per Arne Näsström
106	(-) <i>Creacon Halmstads Konsult AB</i>	CE	98	16,1	(15,2)	25	0,9	5,7	Göran Feldt
AI 107	(*172) <i>FOJAB Arkitektur AB</i>	A	98/99	15,9	(*7,2)	24	0,6	5,9	Björn Wigelius
108	(*) <i>Entreprenadbesiktningar Harald Olsson AB</i>	PM	98	15,9	(14,3)	18	0,6	10,2	Per Olsson
109	(97) <i>Gröner Veritech AB (ägt av Gröner AS)</i>	I	98	15,8	(14,0)	21	-1,3	7,1	Mikael Utberg
AI 110	(127) <i>IBA Ing.byrå Bygginstallationer AB</i>	M	98	15,8	(10,5)	20	2,4	8,4	Mikael Sundell
111	(106) <i>Anders Bergkrantz Arkitekter AB</i>	A	98	15,6	(12,7)	9	0,9	4,1	Anders Bergkrantz
AI 112	(130) <i>EKAB Elkonsulter KB</i>	E	98	14,9	(10,2)	21	4,5	9,7	Carl-Olof Wallin
113	(108) <i>Prows AB</i>	I,M	98/99	14,9	(12,2)	21	0,9	8,4	Kjell S. Andersson
AI 114	(102) <i>HLLS Arkitekter AB</i>	A	98/99	14,8	(13,0)	20	0,4	4,3	Bengt Linder
AI 115	(100) <i>Sören Lundgren Byggkonsult AB</i>	CE	98/99	14,8	(13,8)	18	1,2	7,1	Kjell Nordin
AI 116	(151) <i>BLP Arkitekter AB</i>	A	98/99	14,6	(8,4)	18	3,3	5,8	Sven-Olof Larsson
AI 117	(114) <i>CERTUS Elkonsulter AB</i>	E	98/99	14,6	(11,8)	10	0,4	7,1	Per-Ove Murstad
118	(93) <i>KNSS Gruppen AB</i>	CE,E	*97/98	14,6	(16,3)	19	1,0	7,9	Björn Svensson
AI 119	(62) <i>BSK Arkitekter AB</i>	A	98	14,5	(25,6)	19	-0,2	5,1	Anders Marking
120	(110) <i>BARAB AB</i>	CE, Env	98	14,4	(12,2)	18	1,0	5,9	Erik Winqvist
121	(107) <i>Bergsäker Konsult AB</i>	CE	98	14,4	(12,6)	14	0,9	5,8	Göran Karlsson
122	(96) <i>Kemakta Konsult AB</i>	Env	98	14,1	(14,1)	21	0,3	5,8	Bertil Grundfelt
123	(120) <i>BSV Arkitekter &amp; Ingenjörer AB</i>	A, CE	98	14,1	(11,0)	20	2,2	10,8	Kjell Thulin
AI 124	(146) <i>FL Arkitekter AB</i>	A	98/99	14,1	(8,7)	15	0,5	6,2	Christer Eriksson
AI 125	(*) <i>A5 Arkitekter &amp; Ingenjörer AB</i>	A	98/99	14,0	(*8,0)	20	0,0	4,4	Ulf Åstrand
126	(104) <i>Travia AB</i>	CE	98	13,6	(12,8)	12	2,1	5,5	Anders Gustavsson
127	(-) <i>Projektkompetens AB</i>	PM	98/99	13,2	(9,6)	16	0,4	-	Anders Borggren
128	(91) <i>Temaplan AB</i>	PM	98/99	13,2	(15,2)	14	0,3	6,0	Andreas Philipson
AI 129	(115) <i>MAF Arkitektkontor AB</i>	A	98	13,1	(11,7)	17	-0,1	4,6	Eric Johansson
130	(117) <i>Svenska Energhuset AB</i>	E,M,Enr	98/99	13,1	(11,6)	17	0,9	14,5	Roland Winsell
AI 131	(134) <i>Electro Engineering AB</i>	E	98/99	13,1	(9,9)	15	2,9	5,9	Arne Hilton
AI 132	(123) <i>Matsson Arkitektkontor AB</i>	A	98/99	13,1	(10,7)	10	2,3	-	Mats Matson
133	(-) <i>Ferax Contract Management AB</i>	PM	98	13,0	(11,2)	5	0,2	4,5	Björn Liljestränd
134	(103) <i>Åsberg &amp; Wängstedt Arkitekter AB</i>	A	98	12,8	(12,8)	15	-	6,5	Tomas Åsberg
AI 135	(122) <i>Inspector TP AB/ Torsten Palmqvist AB</i>	M	98	12,8	(10,8)	11	2,3	4,2	Roger Johansson
136	(98) <i>Värmlands Husprojektering AB</i>	A	98/99	12,5	(13,8)	18	-	-	Kent Svensson
137	(-) <i>Ingenjörgruppen Ståhlkloo AB</i>	M	98	12,4	(-)	25	0,0	4,2	Christer Ståhlkloo
AI 138	(131) <i>Equator Stockholm AB</i>	A	98	12,4	(10,0)	22	0,0	4,0	Yves Chanterreau
139	(-) <i>P.Q.R. Consult AB</i>	I	*97/98	12,2	(17,9)	18	3,4	-	J. A Wikmar
AI 140	(109) <i>AQ Arkitekter i Eskilstuna AB</i>	A	98/99	12,1	(12,2)	16	0,5	5,9	Bengt Strandberg
141	(121) <i>IMEK VVS Rådgivande Ingenjörer AB</i>	M	98	12,1	(11,0)	16	0,5	8,7	Tomas Kvistmo
142	(-) <i>K-Konsult Jämtland AB</i>	CE,S	98	12,0	(9,5)	19	0,4	4,2	Torsten Blomé
143	(86) <i>TM-Konsult AB</i>	CE,I	*97/98	11,9	(16,5)	28	0,4	12,4	Lars Holmgren
144	(163) <i>BAU Arkitekter AB</i>	A	98	11,9	(7,7)	13	1,2	5,1	ingen vd
145	(152) <i>ENT Energiteknik AB</i>	Enr,E	98	11,9	(8,4)	10	1,2	5,4	ingen vd
146	(-) <i>Lars Berggren Konsultbyrå AB</i>	CE	98	11,8	(11,5)	12	0,5	9,2	Lars Berggren
147	(116) <i>Pyramiden arkitekter i Göteborg AB</i>	A	98	11,7	(11,6)	20	0,3	4,9	Dan Nyström
AI 148	(125) <i>Byggkonsulter Hans Hansson &amp; Co AB</i>	CE	98	11,7	(10,6)	20	0,3	3,3	Kurt L Rådlund
149	(-) <i>Projektbyrå Roland Korsén AB</i>	PM	98/99	11,7	(9,6)	12	2,3	6,4	Roland Korsén

AI = Medlem i AI-Företagen. (\*) = jämförbar uppgift saknas/proforma/bedömd. — = uppgift saknas.

PM = Projektledning, A = Arkitektur, CE = Bygg- och anläggningsteknik, Env = Miljö, Enr = Energi, E = Elteknik, M = VVS-teknik, I = Industriteknik, FM = Facility Management, MD = Multi Disciplin

## De 200 största svenska tekniska konsult- och arkitektkoncernerna

Koncern		Verksamhet	Bokslut	Omsätt- ning MSEK	(Före- gående)	Antal anställda	Resultat e finans. poster MSEK	Balans- omslutning MSEK	Koncernchef/VD	
med större dotterbolag redovisade i direkt anslutning									Personnamn aktuella i oktober 1999	
150	(165)	ABAKO Arkitektkontor AB	A	98	11,6	(7,5)	20	0	3,0	Bengt Wallin
AI 151	(162)	Rosenbergs Arkitekter AB	A	98	11,6	(7,7)	17	0,7	8,1	Inga Varg
152	(142)	Arne Hill AB	CE	98	11,4	(9,3)	11	1,1	7,5	Owe Svensson
153	(129)	Grapenfelt AB	M	98	11,3	(10,3)	20	0,3	5,0	Kjell Pettersson
AI 154	(137)	Per Hagerud AB	E	98	11,3	(9,3)	17	0,6	4,9	Leif Jalmerud
155	(140)	Granlund & Co Ingenjörbyrå AB	CE	98	11,0	(9,3)	15	1,3	5,3	Åke Granlund
156	(148)	Uulas Arkitektkontor AB	A	98/99	11,0	(8,9)	11	0,7	3,8	Sten Liljedahl
AI 157	(145)	Mats Strömberg Ingenjörbyrå AB	E	98	10,9	(8,8)	10	0,3	4,2	Mats Strömberg
158	(118)	IP Industri & Projektconsult AB	I	98	10,7	(11,6)	24	-0,1	2,1	Anders Holm
159	(153)	Studio 1.11 Arkitekter AB	A	98/99	10,7	(8,5)	15	0,4	5,4	Jan Hardenborg
AI 160	(161)	PIAB PI i Göteborg AB	CE	98	10,1	(7,8)	16	0,5	5,0	Stefan Bengtsson
AI 161	(149)	Rockstore Engineering AB	CE	*97/98	9,9	(8,7)	10	0,2	2,9	Stig Myhré
AI 162	(132)	SISU Stockholm AB	M,E	98	9,8	(10,0)	15	0,1	3,7	Ronnie Bergman
AI 163	(156)	STIBA AB	CE	98	9,8	(8,1)	14	0,5	7,8	Rune Dalmyr
AI 164	(174)	Brandgruppen AB	M	98/99	9,7	(7,2)	9	1,1	–	Olle Norrby
165	(-)	Arkitekthuset i Piteå AB	A	98	9,6	(5,3)	9	0,4	4,8	ingen vd
AI 166	(138)	Sten Olssons Ingenjörbyrå AB	M	98/99	9,5	(9,4)	18	0,8	5,8	Nils Nyman
167	(-)	Mikael Dunge Arkitektkontor AB	A	98	9,5	(7,9)	11	1,4	4,7	Mikael Dunge
168	(139)	S-E Steéns VVS-Konsulter AB	M	*97/98	9,4	(11,0)	12	0,4	1,8	Christer Levin
169	(135)	BJ-Konsult i Visby AB	CE,A,PM	98	9,3	(10,4)	15	0,8	10,6	Birger Jörnhammar
AI 170	(143)	LBE arkitekt AB	A	98	9,3	(8,9)	15	-0,2	4,5	Martin Lindstam
171	(170)	Projektteamet Västsvenska AB	CE	98	9,3	(7,4)	15	1,0	3,0	Lars Howander (SO)
AI 172	(168)	Ahlqvist & Co Arkitekter AB	A	98/99	9,3	(7,5)	14	0,1	2,4	Bengt Ahlqvist
AI 173	(119)	ETV Arkitektkontor AB	A	*98	9,3	(11,5)	11	0,7	4,1	Gösta Eliasson
174	(141)	AB Teknoplan	E	98/99	9,3	(9,3)	10	4,2	8,1	Bo Jakobsson
175	(128)	Byggplanering i Norrbotten AB	PM	98/99	9,3	(10,5)	7	0,3	3,8	Sven Svensson
176	(124)	MRM Konsult AB	CE,Env	98/99	9,2	(8,2)	14	0,1	–	Gustaf Lindqvist
177	(-)	Energo VVS-Design AB	M	98	9,1	(9,8)	15	0	4,2	Christer Ahlander
AI 178	(189)	Archus Arosia Arkitekter AB	A	98	8,9	(6,5)	14	0,9	10,6	Johnnie Pettersson
AI 179	(147)	Landskapsgruppen AB	A	*97/98	8,7	(7,2)	12	1,1	4,5	Bo Wiklund
180	(181)	S Wikström VVS-konsulter AB	M	98/99	8,6	(6,7)	14	0,9	5,5	Tommy Sandström
AI 181	(183)	Sundell Arkitekter AB	A	98	8,5	(6,7)	13	0,2	2,7	Bengt Sundell
182	(150)	Axlander & Rosell Konsultbyrå AB	M,Enr	98	8,4	(8,6)	16	0,1	2,9	Jan Erik Funkqvist
183	(-)	P O Andersson Konstruktionsbyrå AB	M	98	8,3	(11,2)	14	-0,6	5,9	Arne Berggren
AI 184	(155)	Carlstedt Arkitekter AB	A	98	8,3	(9,1)	14	1,1	5,4	Kurt Feldman
AI 185	(133)	Axelssons Ingenjörbyrå AB	CE	98/99	8,3	(9,9)	13	0,7	5,8	ingen vd
186	(158)	Samcon AB	CE	98/99	8,1	(8,0)	13	0,2	2,5	Cenneth Jonsson
AI 187	(126)	Lindberg Stenberg Arkitekter AB	A	98	8,0	(10,6)	11	0,2	3,9	Dag Lindberg
AI 188	(164)	Monarken Arkitektkontoret i Luleå AB	A	98/99	8,0	(7,6)	10	0,0	1,6	Anders Burman
AI 189	(166)	Probeko AB	E	98/99	7,9	(7,5)	14	0,3	2,6	Stig Johansson
190	(169)	INSTRA Installationskonsult AB	M	98/99	7,6	(7,4)	11	0,0	3,3	Rolf Y. Karlsson
AI 191	(173)	Metator VVS-Konsult AB	M	98/99	7,4	(7,2)	11	0,9	4,0	ingen vd
192	(208)	Visby Arkitektgrupp AB	A,CE	98	7,4	(4,9)	11	0,2	2,4	Jon Jonsson
193	(112)	Arkotek AB	A	98	7,1	(12,0)	10	0,6	2,2	Gunnar Anjou
AI 194	(207)	Contekton i Jönköping-Skaraborg AB	A	98/99	7,1	(4,9)	10	0,7	1,0	Per Seiving
AI 195	(177)	Petro Bloc AB	CE	*97/98	7,0	(4,6)	8	0,1	1,7	Bengt Ludvig
AI 196	(203)	Fredblad Arkitekter AB	A	98/99	6,9	(5,2)	13	0,3	3,5	ingen vd
AI 197	(179)	Arkitekthuset Jönköping AB	A	98/99	6,9	(5,2)	11	0,4	2,8	Gustaf Hällén
198	(-)	Design Tech Consult i Härnösand AB	I	98	6,8	(7,1)	15	0,1	2,2	ingen vd
199	(193)	Rolf Tellstedt AB	CE	98	6,8	(5,7)	11	–	–	Björn Tellstedt, T. Östergren
200	(180)	Vinga Elprojektering AB	E	98	6,7	(6,8)	14	0,2	1,6	Halvard Jährén

AI = Medlem i AI-Företagen. (\*) = jämförbar uppgift saknas/proforma/bedömd. — = uppgift saknas.

PM = Projektleddning, A = Arkitektur, CE = Bygg- och anläggningsteknik, Env = Miljö, Enr = Energi, E = Elteknik, M = VVS-teknik, I = Industriteknik, FM = Facility Management, MD = Multi Disciplin



## SPLITTRAD NORDISK MARKNAD

Den danska marknaden är inne i en mattare period – särskilt på infrastrukturområdet där flera stora projekt avslutas och på bostadsområdet där investeringarna kraftigt minskar ner mot svenska nivåer. Köpenhamnsmarknaden är dock fortfarande relativt god.

Finland är i marknadshänseende fin mest likt Sverige med en stark och förbättrad ekonomisk situation. Under 1998 ökade industrins investeringar och bygginvesteringarna med nära 10% trots att de offentliga investeringarna minskade något. Under 1999 har investeringarna mattats – inte minst på infrastrukturområdet -, men bedöms åter öka nästa år.

Det norska ekonomiska klimatet inklusive investeringsviljan försämrades dramatiskt under andra halvåret -98. Den norska kronan fick flyta till stor del beroende på det kraftiga internationella prisfallet på olja. Marknaden förväntas vara svag under hela 1999 även om en ny och kraftig prisuppgång på den internationella oljemarknaden och en viss räntepress får de norska mungiporna att dra sig uppåt. BNP väntas öka med ca 1% i år varefter ekonomin tar fart under år 2000. Investeringarna minskar kraftigt i år och uppgången ligger ett å två år bort. Återhämtningen för de norska konsultföretagen borde därför vara nära.

Island får tyvärr en styvmoderlig behandling i denna översikt. Marknaden för de knappt 50-talet arkitektföretagen och de 60-talet teknikföretagen (många enmansföretag oräknade) är fin dock god. Det största isländska företaget i branschen är teknikkonsulten VST hf med ca 85 anställda.

### Företagsnytt - Danmark

NIRAS, som inlett samarbete med svenska CLC Installationsconsult breddar inriktningen genom köp av Amphion A/S med verksamhet inom management. Företaget har också köpt Hostrup-Schultz & Sørensen A/S, som internationellt marknadsfört sig under namnet Portconsult.

Rambølls samarbete med det stora indiska konsultföretaget Larsen Et Toubro Ltd utvecklas bl a genom ett samägt bolag - där också danska utvecklingsfonden IFU ingår -

som satsar på BOT-projekt på infrastrukturområdet. Ett av Rambølls mest expansiva och nya områden är IT med nära 250 medarbetare. Företaget ägs, som många övriga danska stora konsultföretag – Carl Bro undantaget – av en medarbetarstyrd fond/stiftelse. Rambøll är ett av de storföretag som i sin årsredovisning bäst beskriver utvecklingen av humankapitalet.

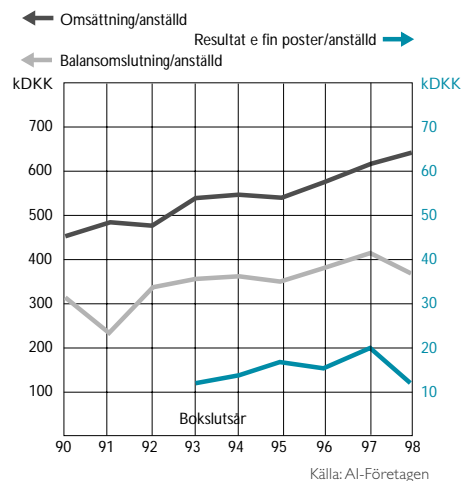
Tidigare stadigt lönsamma COWI visade ”röda siffror” för 1998/99. Orsaken är bl a den sämre danska marknaden liksom avmattningen med följande hårdnande pris-konkurrens på flera internationella marknader. Utlandsandelen av COWIs verksamhet ökade trots detta med några procentenheter till 49%. I slutet av -98 köptes det kanadensiska konsultföretaget Buckland & Taylor Ltd med broar som specialitet. COWI har sjösatt ett ambitiöst företagsinternt utvecklingsprogram inom ”knowledge management” och deltar också tillsammans med ett urval andra företag i ett utvecklingsarbete inom området.

Carl Bro är åter Danmarks största konsultföretag och visar tillväxt och viss förbättrad lönsamhet. Nyligen köpte Carl Bro ett av de äldre danska konsultföretagen Crone & Koch Gruppen med ca 150 anställda, stora inom bl a sjukhusprojektering där Carl Bro ser goda exportmöjligheter.

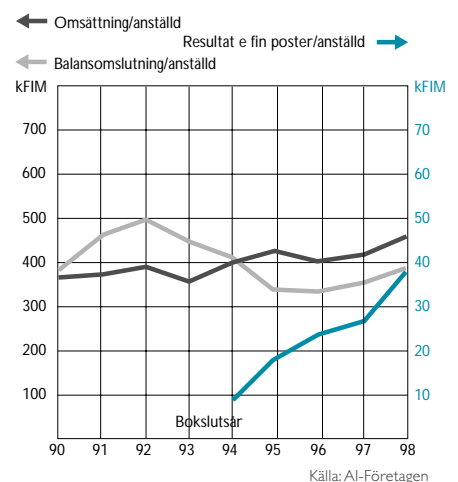
### ... Finland

Jaakko Pöyry koncernen omfattar från 1999 Schweiziska Electrowatt Engineering AG (EWE) och har under året köpt resterande 30%. EWE har bl a fått i uppdrag att övervaka moderniseringen av södra halvklottets äldsta tunnelbana i Buenos Aires, byggd 1911-13. Operations management är ett nytt växande uppdragsområde som erbjuds inom samtliga JP's verksamheter. Finska dottern Soil and Water Ltd har förvärvat återstoden av Suunnittelukolmio Oy. Koncernens omfattande Brasilienverksamhet omstruktureras så att JP Group koncentrerar sig på skogsindustrin och övriga delägare i JP's intressebolag på andra områden. Koncernen har etablerat JP Capital International för hjälp vid företagsförvärv, strukturåtgärder m m inom främst skogs- och förpackningsindustrin.

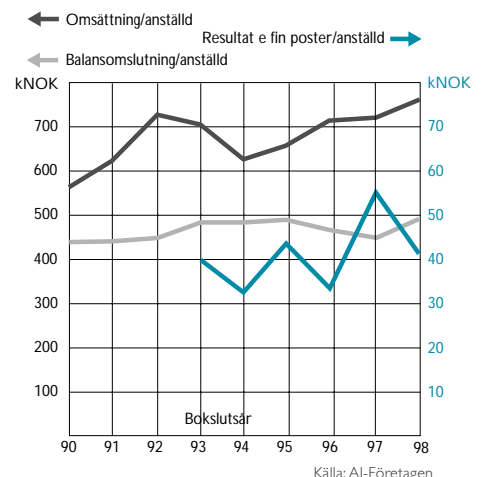
### De 30 största danska koncernerna



### De 30 största finska koncernerna



### De 30 största norska koncernerna



50-årsfirande Suunnittelukeskus (PlanCenter) är ett av de största finska konsultföretagen och ägs av lokala och regionala kommun- och landstingsförbund. I Sverige har denna typ av ägarskap fasats ut och övergått i personaläggande. PlanCenter har en stark ställning på miljöområdet inom vilket också företaget skördat avsevärda exportframgångar.

Finlands näst största konsultföretag PI-Consulting Oy fortsätter också sin expansion. Särskilt företagets exportsatsningar har lyckats och utlandsverksamheten svarar nu för mer än hälften av bolagets omsättning. Tunga exportområden är massa- och papperssektorn, men också i ökande utsträckning energi- och andra anläggningar för exporterande finsk verkstadsindustri.

Finlands största arkitektföretag Equator Helsinki Oy ingår liksom Equator Stockholm AB i nätverket Equator European

Architects med fler än 10 företag med en omsättning på ca 22 mEuro och över 250 anställda.

#### ... Norge

Ett av de större norska konsultföretagen Reinertsen Engineering ökar sitt engagemang i entreprenadbranschen. Från årsskiftet 1998/99 har företaget utökat ägandet till 2/3 av AS Anlegg, som är Midt-Norges största entreprenadföretag. I Trondheim äger Reinertsen sedan tidigare också Selberg Arkitektkontor.

OPAK AS och Jan Henning Hansen Eien-domstaksering AS har träffat ett samarbetsavtal avseende uppdrag inom området fastighetsvärdering.

Under 1998 bildades PTL Løken AS genom sammanslagning av projektledningsföretagen PTL i Trondheim och Hallvard Løken AS i Oslo.

Genom en sammanslagning av lite större art bildades 1997 InterConsult Gruppen (fusion mellan IGP, Interconsult och Gjettum). Koncernen hade 1998 över 700 medarbetare. Genom en nyemission på 52 MNOK ägs företaget till 40% av de externa ägarna SINVENT (ägs av byggforskningsinstitutet SINTEF), forskningsinstitutet NILU, DNB (Den Norske Bank), Den norske stats oljeselskap och FOKUS Bank. Anställda i bolaget äger återstoden.

Norges största konsultföretag Norconsult är däremot helt personalägt med ca 500 aktieägare. Norconsult har ca 25 % av sin omsättning från utlandsverksamhet.

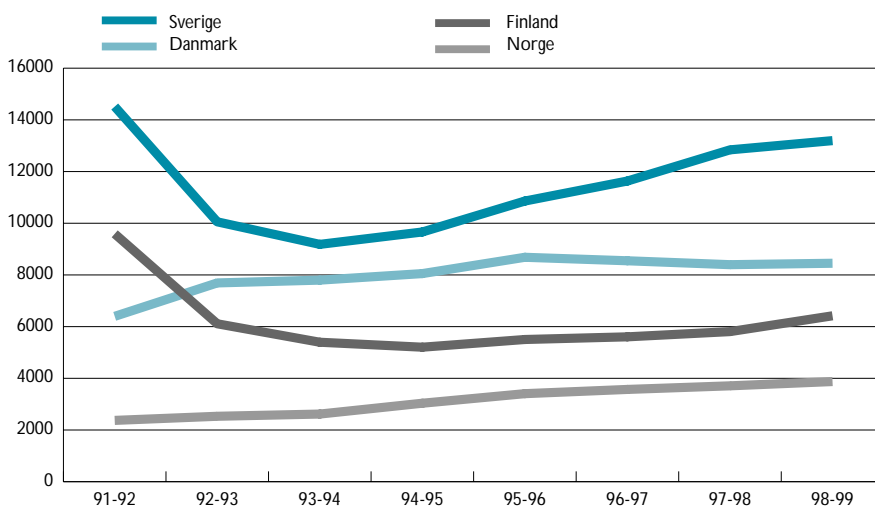
Multiconsult köpte under 1998 AS Seismikk, MSO Prosjektkontor AS och Ing. Kristiansen og Sonerud. Koncernen som samlas i nytt kontorshus i Skøyen i Oslo har bl a en omfattande laboratorieverksamhet som utnyttjas i uppdrag och i FoU-verksamhet. Sedan länge äger svenska J&W 29% av Multiconsult.

Under 1998 övertog Grøner resterande aktier i Grøner Veritech AB i Sverige. Grøner utvecklar samarbetet på energi- och miljöområdet med majoritetsägaren Statkraft Engineering AS.

Scandiaconsult AS utvecklas positivt både till volym och resultat och hade under 1998 flera prestigeuppdrag för bl. a Gardemoen och Rikshospitalet i Oslo. Under 1998 köptes geoteknikkonsulten Geocare AS med 6 anställda.

Genom köpet av Proconor AS har Barlindhaug stärkt sin kompetens inom projektledningsområdet. Företaget satsar också på projektutveckling och har etablerat ett separat dotterbolag, som svarar för koncernens aktiviteter inom fastighetsutveckling.

Antal anställda i de 15 största koncernerna



Källa: AI-Företagen

## De 40 största danska tekniska konsult- och arkitektkoncernerna

Koncern	Verksamhet	Bokslut	Omsättning MDKK	(Föregående)	Antal anställda	Balansomslutning MDKK	Koncernchef/VD
1 (2) Carl Bro Gruppen A/S	MD	98/99	1397,5	(1200,4)	1920	599,4	Jesper Rasmussen
2 (1) COWI Consulting Engineers & Planners AS	MD	98/99	1336,8	(1365,2)	2099	911,9	Eigil Steen Pedersen
3 (3) Rambøll Group	MD	98	1256,0	(1160,0)	2026	721,0	Flemming Bligaard Pedersen
4 (4) Kampsax Gruppen	MD	98	390,0	(362,1)	465	317,8	Allan Jørgensen
5 (5) NIRAS A/S	MD	98/99	281,4	(259,8)	500	176,4	Ole Føgh
6 (6) Birch & Kroghoe koncernen	MD	98	196,6	(180,8)	328	127,5	Lars Holten Petersen
7 (7) Crone & Koch Rådgivende Ingeniører A/S	CE	98/99	92,1	(109,7)	155	39,0	Torben Petersen
8 (9) ISC-koncernen	MD	98	90,0	(85,0)	180	–	Kjeld Thomsen
9 (8) Mogens Balslev Rådgivende Ingeniører A/S	MD	*97/98	89,3	(87,2)	160	129,0	Bent Holvert
10 (10) Arkitektfirmaet C.F. Møllers Tegnestue	A	98	*88,0	(81,0)	150	–	ingen vd
11 (12) KHR AS Arkitekter	A	98/99	80,0	(67,5)	130	47,0	Jesper Lund
12 (16) Steensen & Varming A/S	MD	98	69,8	(48,6)	137	23,9	Poul Brogaard Sørensen
13 (11) Erik K Jørgensen A/S	MD	98/99	66,3	(73,7)	134	51,4	Henning Puggaard
14 (14) Dissing + Weitling Arkitektfirmae A/S	A	98	65,9	(58,0)	116	43,7	Poul Ove Jensen
15 (13) Moe & Brødsgaard A/S	MD	98	64,6	(58,9)	112	40,2	Ole P. Mortensen
16 (18) Leif Hansen Rådgivende Ingeniører A/S	MD	98	48,5	(43,7)	65	22,1	Flemming Leif Hansen
17 (15) Bascon Arkitekt- og Ingeniørfirma A/S	PM	98/99	48,4	(52,7)	94	25,6	Ole Bisgaard
18 (20) Vilhelm Lauritzen AS	A	98	48,4	(34,7)	85	35,0	Svend Erik Ladefoged
19 (-) AN Industry Consult A/S	I,Env	98	45,9	(-)	80	–	Aksel Nielsen
20 (21) Arkitektgruppen i Aarhus K/S	A,PM	98	36,9	(32,9)	75	–	Per Feldthaus
21 (17) PLH Arkitekter AS	A	98	35,0	(34,0)	60	21,1	T.Hjortsø, S.Andersen, J.S. Fredriksen
22 (19) Hansen & Henneberg, København A/S	MD	98	35,0	(35,0)	57	18,1	Jens Gudum
23 (-) Hundsbaek & Henriksen A/S	MD	98/99	*33,0	(-)	60	–	Jens Hundsbaek Pedersen
24 (26) Arkitekterne Andresen A/S	A,CE,PM	98/99	32,0	(29,0)	40	16,0	Wilhelm Berner-Nielsen
25 (24) Størmosse & Isager Arkitektfirma K/S	A	98/99	*28,0	(-)	50	–	Kristian Isager
26 (22) Dines Jørgensen & Co A/S	CE,Enr,PM	98/99	27,1	(25,9)	45	14,5	Ib Andersen
27 (25) Dominia AS, Rådgivende Ingeniører	CE,PM,M	98	23,8	(23,1)	42	14,7	Erik R Bendixen
28 (27) Mangor & Nagel Arkitektfirma A/S	A	98/99	23,0	21,3	45	–	Torben Nagel
29 (23) A/S Pentra, Rådgivende Ingeniører	I	98/99	23,0	(25,3)	40	–	Mogens Nielsen
30 (30) William Hansen & Co A/S	MD	98/99	19,7	(18,2)	33	9,5	Kristian Ellersgaard
31 (-) Friborg og Lassen A/S	PM,A	98	17,4	(17,2)	30	–	Karl Huggenberger
32 (-) TNT A/S Arkitekter København	A	98	17,0	(16,0)	36	–	Ole Anstrup
33 (33) Torkil Laursen ApS Rådgivende Ingeniørfirma	CE,M,PM	98/99	16,5	(15,1)	28	12,5	Jørgen Dueholm
34 (40) Knudsen & Sørensen Rådgivende Ing. A/S	MD	98	16,0	(-)	28	–	Jan Bruus Sørensen, Carsten Bluhme
35 (28) Almvig & Partnere A/S	A	98	15,7	(18,4)	22	9,4	Bendt Almvig
36 (32) Skude & Jacobsen A/S	M,Env,CE	98	15,4	(15,5)	45	18,7	Jørn Hørdum Larsen
37 (24) Hostrup-Schultz & Sørensen A/S	MD	*98/99	*15,2	(24,1)	24	–	Jesper Harder
38 (-) Nielsen, Nielsen & Nielsen A/S	A	98/99	14,9	(-)	36	8,8	Lars Frank Nielsen
39 (31) DOMUS arkitekter A/S	A	98/99	14,4	(16,5)	23	–	Jørgen Skaaning
40 (34) Möller & Grønborg Arkitekter o Planlaeggere AS	A	98	13,1	(14,7)	25	10,0	Jørgen Hjorth

PM = Projektledning, A = Arkitektur, CE = Bygg- och anläggningsteknik, Env = Miljö, Enr = Energi, E = Elteknik, M = VVS-teknik, I = Industriteknik, MD = Multi Disciplin

Nyckeltal	för de 30 största koncernerna	(föregående)
omsättning/anställd	640' DDK	613' DDK
resultat efter finansiella poster/anställd	13' DDK	20' DDK
balansomslutning/anställd	379' DDK	408' DDK 98
Omsättningen för de 30 största koncernerna ökade med ca 7 % under 1998/99 (föregående ca 4 %).		

## De 40 största finska tekniska konsult- och arkitektkoncernerna

Koncern	Verksamhet	Bokslut	Omsättning MFIM	(Föregående)	Antal anställda	Balansomslutning MFIM	Koncernchef/VD
1 (1) <i>Jaakko Pöyry Group Oy (incl Electrowatt Eng.)</i>	MD	*98	2251,8	(1317,7)	2 977	1680,2	Erkki Pehu-Lehtonen
2 (2) <i>PI-Consulting Ltd</i>	CE	98	235,1	(189,2)	594	116,9	Lauri Hintikka
3 (3) <i>Viatek-koncernen (ägd av Scandiaconsult)</i>	CE,A,PM	98	143,0	(124,1)	351	–	Jaakko Heikilä
4 (4) <i>Elomatic Group Oy</i>	PM,I	*97/98	131,7	(133,0)	373	94,7	Ari Elo
5 (10) <i>Deltamarin Oy</i>	I	98	122,0	(66,7)	234	37,2	Jukka Laiterä
6 (5) <i>Aaro Kohonen Group</i>	CE	98	117,7	(94,9)	281	88,3	Aaro Kohonen
7 (6) <i>Suunnittelukeskus Oy (PlanCenter Ltd)</i>	Env	98	109,3	(87,8)	249	166,8	Antti Nousiainen
8 (8) <i>Rintekno Gruppen</i>	MD	98	104,3	(73,5)	171	46,6	Olli Gerdt
9 (12) <i>Etteplan Oy</i>	I	98	87,6	(64,1)	270	43,1	Heikki Hornborg
10 (7) <i>CTS Engineering Oy</i>	I	98	82,0	(82,6)	220	39,0	Timo Juvonen
11 (9) <i>LT-Konsultit Oy</i>	MD	98	72,9	(67,1)	135	38,2	Kari Lautso
12 (13) <i>Ingenjörbyrå Olof Granlund AB koncern</i>	E,M	98	68,8	(60,1)	218	39,7	Reijo Hänninen
13 (14) <i>Oy Omnitele AB</i>	PM(tele)	98	60,6	(46,2)	56	23,0	Gunnulf Mårtenson
14 (15) <i>Air-Ix Consulting Engineers</i>	E,M,I,PM	98	51,0	(40,0)	160	30,0	Jorma Törönen
15 (16) <i>A-Insinöörit koncernen</i>	CE	98	47,4	(38,1)	130	23,5	Toimi Tarkkiainen
16 (18) <i>Finnmap Consulting Oy</i>	CE	98	42,0	(32,0)	140	46,0	Lars-Olav Sebbas
17 (17) <i>Polartest Oy</i>	Enr	98	33,5	(32,5)	85	12,9	Matti Andersson
18 (19) <i>SITO-Suomalainen Insinööritoimisto Oy</i>	CE	98	32,6	(29,6)	100	37,1	Erkki Jännes
19 (11) <i>Chematur Ecoplanning Oy</i>	I,Env	98	31,9	(68,5)	34	–	Antti Raitakari
20 (-) <i>Suomen Talokeskus Oy</i>	CE,Enr,E,M	98	30,2	(26,3)	64	16,9	Markku Salminen
21 (21) <i>Enmac Yhtiöt Oy</i>	I	98	28,0	(26,0)	93	17,7	Martti Ala-Vainio
22 (22) <i>Rejlers Oy</i>	E,I,M	98	27,0	(24,6)	90	–	Heikki Kilpeläinen
23 (29) <i>Equator Helsinki Oy (fd Roukosuo)</i>	A	98	27,0	(17,5)	60	–	Tommi Tuominen
24 (20) <i>Oy Vesi Hydro</i>	CE,Env	98/99	26,9	(26,8)	102	16,2	Pekka Perttula
25 (23) <i>Insinööritoimisto Pöysälä &amp; Sandberg Oy</i>	CE	98	26,7	(23,1)	93	16,2	Hannu Wäänänen
26 (31) <i>Laitila Arkkitehdit Oy</i>	A	98	25,3	(16,2)	35	20,4	Hannu Laitila
27 (24) <i>RAMSE Consulting Oy</i>	Enr,I,PM	98	25,1	(22,0)	33	10,7	Juhani Vanhala
28 (-) <i>Projektitkonsultit Oy</i>	PM	98	25,0	(-)	48	–	Petri Rignell
29 (25) <i>Paavo Ristola Consulting Engineers Ltd</i>	Env	98/99	24,6	(23,6)	70	–	Ari Simonen
30 (-) <i>Jyvästek Oy</i>	I	98	22,0	(-)	63	–	Esko Lamminaho
31 (28) <i>AX-Konsultit Oy</i>	Env,Enr,I	98	21,5	(18,7)	57	16,5	Börje Hagner
32 (30) <i>Projectus Team Oy</i>	E,M	98	21,4	(17,1)	58	–	Juha Pihlajamäki
33 (36) <i>Arkkitehtitoimisto Helin &amp; Siitonen Oy</i>	A,PM,Env	98/99	21,0	(15,4)	45	14,2	Tuomo Siitonen
34 (27) <i>Ingenjörbyråen Oy Avecon AB</i>	MD	98	20,3	(19,3)	58	–	Martti Marjamäki
35 (34) <i>Magnus Malmberg Oy</i>	CE	98	19,9	(17,1)	65	28,1	Aarne Hollmén
36 (-) <i>Consulting KORTES Ltd</i>	CE	98	19,6	(16,3)	57	13,0	Esko Järvenpää
37 (-) <i>Insinööritoimisto Mikko Vahanen Oy</i>	CE	98	18,3	(17,6)	56	–	Risto Vahanen
38 (-) <i>Insinööritoimisto Tauno Nissinen Oy</i>	CE	98	16,0	(-)	47	–	Tauno Nissinen
39 (26) <i>Finnconsult Oy</i>	PM	98	15,4	(19,4)	42	10,7	Vesa Viitamäki
40 (33) <i>Niemi &amp; Co Oy</i>	E,M	98	14,6	(14,5)	41	–	Matti Niemi

PM = Projektledning, A = Arkitektur, CE = Bygg- och anläggningsteknik, Env = Miljö, Enr = Energi, E = Elteknik, M = VVS-teknik, I = Industriteknik, MD = Multi Disciplin

Nyckeltal	för de 30 största koncernerna/(exkl. JP)	(föregående)/(exkl. JP)
omsättning/anställd	462' FIM (409'')	413' FIM (365'')
resultat efter finansiella poster/anställd	38' FIM ( 32'')	27' FIM ( 20'')
balansomslutning/anställd	394' FIM (253'')	368' FIM (258'')

Omsättningen för de 30 största koncernerna ökade med ca 42 % under 1998/99 (föregående ca 6 %). Om Jaakko Pöyry Group undantas ökade istället omsättningen med ca 18 % (föregående ca 8 %).

## De 40 största norska tekniska konsult- och arkitektkoncernerna

Koncern	Verksamhet	Bokslut	Omsättning MNOK	(Föregående)	Antal anställda	Balansomslutning MNOK	Koncernchef/VD
1 (1) <i>Norconsult AS-koncernen</i>	MD	98	600,4	(632,3)	820	547,3	Per Christian Gomnaes
2 (2) <i>InterConsult Group ASA</i>	MD	98	426,5	(365,4)	703	207,5	Thorleif Eriksen
3 (3) <i>Multiconsult - koncernen</i>	MD	98	309,0	(279,8)	418	221,6	Harald Strand
4 (5) <i>Reinertsen Engineering ANS</i>	MD	98	254,0	(221,0)	260	–	Erik R Reinertsen, Torkild Reinertsen
5 (6) <i>Scandiaconsult AS - koncernen</i>	MD	98	227,1	(207,6)	306	–	Jan Ove Holmen
6 (4) <i>Grøner AS</i>	MD	98	210,9	(231,5)	288	125,8	H. Gregers Kure
7 (7) <i>Asplan Viak koncernen</i>	MD	98	191,3	(171,4)	307	107,7	Per Arild Garnåsjordet
8 (10) <i>Teleplan AS</i>	E	98	157,7	(100,0)	130	70,2	Asgeir Myhre
9 (8) <i>Barlindhaug - gruppen</i>	MD	98	154,4	(104,9)	80	126,0	Johan Petter Barlindhaug
10 (11) <i>HolteProsjekt - koncernen A/S</i>	PM,CE,Enr	98	94,0	(85,0)	90	–	Dag Kleivan
11 (15) <i>OPAK A/S</i>	PM	98	91,2	(54,0)	110	25,1	Hans-Jacob Hansen
12 (12) <i>Techno Consult-gruppen</i>	M	98	87,7	(71,0)	94	39,6	Christian Nørgaard Madsen
13 (9) <i>Hjellnes COWI AS</i>	MD	98/99	86,7	(102,9)	126	41,0	Kjetil Tonning
14 (13) <i>Dr. Ing. Aas-Jacobsen A/S-koncern</i>	CE	98	69,5	(72,8)	75	41,3	Trond Hagen
15 (14) <i>NVK Gruppen AS</i>	MD	98	66,5	(65,2)	68	39,3	Bo Wingård
16 (16) <i>ViaNova AS</i>	CE	98	57,2	(50,2)	65	31,7	Tormod Berg
17 (18) <i>Niels Torp AS Arkitekter</i>	A,PM	98	51,7	(36,5)	70	28,9	Niels A. Torp
18 (21) <i>Erichsen &amp; Horgen A/S</i>	M	98	47,6	(34,8)	65	–	Erik Erichsen
19 (17) <i>Narud-Stokke Wiig A/S</i>	A	98	47,4	(46,2)	65	–	Ole Wiig
20 (19) <i>Unico AS</i>	M	98	44,6	(38,0)	52	25,7	Tom Christian Bredesen
21 (20) <i>Instanes A/S</i>	MD	98	*34,0	(35,3)	60	–	Tor Helge Indrebø
22 (24) <i>Norman AS koncernen</i>	A,CE,PM	98	32,7	(28,3)	49	25,0	Tom Arne Olsen
23 (22) <i>Dr. techn. Olav Olsen A.S</i>	CE	98	31,8	(31,7)	58	36,1	Tor Ole Olsen
24 (23) <i>Arkitektkontoret Hille+Melbye A/S</i>	A,PM	98	30,7	(29,2)	45	–	Melvin Eiesland
25 (26) <i>Theorells AS (Sweco)</i>	M	98	29,2	(26,5)	50	10,4	Øyvind Mork
26 (-) <i>DARK Arkitekter AS</i>	A	98	25,6	(19,9)	32	11,6	Kjell Eek Ostlie
27 (25) <i>PABAS Ingeniør P.A. Bakkejord A.S</i>	CE	98	25,6	(27,0)	25	11,6	Ketil Bakkejord
28 (27) <i>Arcasa Arkitekter AS</i>	A	98	25,2	(26,2)	30	13,8	Per E. Martinussen
29 (-) <i>Myklebust AS</i>	CE,PM	98	*23,0	(-)	37	–	Per Skjaeveland
30 (28) <i>Lysaker Mølle AS</i>	A	98	22,7	(20,6)	32	14,2	Marianne Fangan Ruud
31 (-) <i>PTL Løken AS</i>	PM	98	21,6	(*11,3)	32	10,7	Sven Erik Nørholm
32 (-) <i>Monstad AS</i>	E	98	20,1	(17,6)	26	15,6	Oddvar Mjelde
33 (-) <i>KRITT Arkitekter AS</i>	A	98	*20,0	(-)	30	–	Thore J. Elton
34 (29) <i>Borg Technology A/S</i>	MD	98	*19,4	(19,4)	35	–	Jon Aaleskjaer
35 (30) <i>Arkitektene Astrup &amp; Hellern AS</i>	A	98	18,9	(17,2)	24	13,0	Gudmund Bakke
36 (33) <i>Siv.ing Johan Thunes A/S</i>	M	98	18,0	(14,9)	25	24,7	Ole-Petter Thunes
37 (39) <i>Arkitektkontoret Børve og Borchsenius</i>	A	98	17,8	(12,5)	26	6,4	Jan Olav Horgmo
38 (40) <i>Per Knudsen Arkitektkontor AS</i>	A	98	*17,0	(13,0)	33	–	Per Knudsen
39 (-) <i>Arkitektkontoret Aakeroy, Moe &amp; Bowe</i>	A	98	16,0	(-)	23	–	Knut Moe
40 (-) <i>A.L. Høyer AS</i>	PM	98	15,9	(13,5)	26	–	Finn Braaen

PM = Projektledning, A = Arkitektur, CE = Bygg- och anläggningsteknik, Env = Miljö, Enr = Energi, E = Elteknik, M = VVS-teknik, I = Industriteknik, MD = Multi Disciplin

Nyckeltal	för de 30 största koncernerna	(föregående)
omsättning/anställd	777' NOK	720' NOK
resultat efter finansiella poster/anställd	41' NOK	55' NOK
balansomslutning/anställd	494' NOK	457' NOK

Omsättningen för de 30 största koncernerna ökade med ca 14 % under 1998/99 (föregående 13 %).

# INTERNATIONELL UTVECKLING

## Tunga europeiska marknader

Europakonjunkturen förbättras även om graden av tillförsikt skiljer sig åt i de olika länderna. Bland några länder med väl utvecklade konsultbranscher kan nämnas Holland med god ekonomi och ökande investeringar i bygg- och framför allt infrastrukturprojekt. Den engelska hemmamarknaden har gradvis förbättrats under det senaste året. Exportvolymerna har däremot gått ned beroende på effekterna av Asienkrisen. Detta har i hög grad också drabbat de engelska konsultföretagen och flera medelstora konsulter drar sig ur Pacific-bältet. Frankrike har nu en stark och växande ekonomi med en mycket stark hemmamarknad. Fransmännen Asientunga export har emellertid också drabbats av tigerekonometriernas nedgång. Tyskland, slutligen, ligger långt bak på den uppåtgående konjunkturvägen. Optimismen inom industrin har visserligen ökat, men ej produktionen. Den tunga och viktiga tyska ekonomin visar i slutet av -99 få reella tecken på den förväntade uppgången och de två senaste åren har varit tunga för de tyska konsultföretagen. Vid pressläggningen av Branschöversikten har ett större tyskt konsultföretag råkat i akuta svårigheter. Dessutom har Europas 4:e största entreprenör, Philipp Holzmann, fått lämna in konkursansökan. Ett regeringsingripande kan möjligen leda till en rekonstruktion.

Ledningen i världsekonomin har under lång tid innehaft av USA, som med en mindre avmattning har en fortsatt stark ekonomi. Bygginvesteringarna ligger på en hög nivå och inom infrastrukturen är utvecklingen mycket positiv med det mångåriga gigantiska federala investeringsprogrammet TEA-21 som grund.

## De stora projekten återvänder

Marknaden för de stora internationella projekten i Sydostasien vek dramatiskt under 1998. Infrastruktur- och miljöprojekten stod bäst emot nedgången medan marknaden för kommersiella projekt stannade av. Effekten har bl a blivit att flera medelstora konsultföretag lämnat regionen. I takt med att de asiatiska finansiella marknaderna – den japanska inte att förglömma – nu sakta

repar sig växer åter de stora internationella projekten till antalet. Också de goda ekonomierna i USA och Europa föder stora investeringsprojekt.

De större konsultföretagen medverkar i allt mer komplexa och allt större projekt med olika genomförandeformer och ingår i allt fler strategiska allianser med både kunder och leverantörer – och med andra konsultföretag. Stora internationella strukturaffärer inom industrin, bank- och försäkringsväsendet och på fastighetssidan påverkar marknadsbilden för konsultföretagen. Stora kunder intar nya strategiska förhållningssätt till sin förvaltning. Samarbete och utläggning av underhållsfunktioner är inte minst utmärkande i England. Marknaden karakteriseras av fler långtidsavtal med ett ökat serviceinnehåll och i vissa fall riskdelning med kunderna. Konsultföretagen inrättar finansavdelningar och t o m investmentbolag och går allt tyngre in i projektbolag. Fullserviceåtaganden marknadsförs i konkurrens med entreprenadföretagen speciellt på mer komplicerade projekt där konsultföretagen har kunskapsförsprång. I regel medverkar konsultföretagen "at fee" men ett ökat antal "at risk" -engagemang kan noteras. Det senare sätter bolagens balansräkningar på prov vilket i regel begränsar projektstorleken.

## Få vill bli vid sin läst

Flera av de större internationella – framför allt de nordamerikanska – konsultföretagen vill bredda sig. Utvecklingen går från projektorienterat tänkande till marknads- och försäljningsorienterat fullserviceerbjudande – från konsult till storkonsult till serviceprovider. I USA där design-build modellen och olika former av BOT-projekt ökar är flera större konsultföretag konkurrenskraftiga på komplexa marknader som miljö, infra, energi och industri. Risktagandet ifrågasätts dock och ökade CM eller CFM satsningar är andra sätt komma in i större projekt. Lysande exempel på mycket stora totalrådgivningsinsatser ("at fee") är t ex WS Atkins uppdrag med projektstyrning, total design samt total upphandling och entreprenadkontroll för spektakulära och världens hittills högsta hotellbygge – Chicago Beach Hotel i Dubai.

För att möta konkurrensen från de allra största företagen blir internationella nätverk allt vanligare högre upp i företagsstorlek. Så är t ex Eurogroup Consult ett etablerat samarbete mellan 8-9 företag där det största är skottiska Babtie och där bl a norska Aas-Jakobsen finns med. Tidigare ingick också svenska VAB. Tyréns-ÅF-Reinertsen är ett annat exportsatsande exempel, Equator European Architects ytterligare ett. Också nationellt etableras stora nätverk. Global Design Alliance i USA består av 16 arkitektföretag och teknikkonsulter med tillsammans ca 3000 anställda och siktar mot att delta i projekt där också samtliga företag i nätverket engageras.

De stora entreprenörerna vill inte längre vara entreprenörer. Nu är det fullserviceföretag som gäller. Positioneringar pågår för att stärka företagen på olika underhålls- och till och med bemanningsområden. En viss integration "framåt" har också påbörjats. Jacobs köp av Sverdrups är exempel på detta. Svenska Skanska har nyligen uttalat en liknande fullservice-ambition.

Konkurrensen hårdnar emellertid inte bara från traditionellt håll. De tekniska konsultföretagen får nu stå upp mot företag i andra sektorer. Exempel på detta är en upphandling om rådgivning till Brittiska Försvarsministeriet ang en flermiljardreinvestering i ett par stora militärbaser med bl a över 700 byggnader. Ett teknikkonsultföretag med en omfattande projektleddningsfunktion gick visserligen segrande ur striden, men internationella revisions- och managementjättar svarade för det hårdaste motståndet.

## Ägande lockar medarbetare

Rekryteringen till konsultbranschen är en het internationell fråga. I flera utvecklade ekonomier med god marknad för bygginvesteringar är rekryteringsfrågan högprioriterad. Åtskilliga av de internationella storföretagen refererar i profilbroschyrer till undersökningar som säger att just det egna företaget klättrat på listan över mest attraktiva arbetsgivaren bland ungdom. Det är dock inte bara fråga om att nyrekrytera. Antalet företag som lämnar aktie- och optionserbjudande till personalen ökar.

Erbjudande om olika former av ägarengagemang är ett sätt att behålla personal och anses också vara ett sätt att undvika alltför höga lönekrav.

### Företagshändelser i Europa

Förhandlingarna om det uppmärksammade samgående mellan engelska WS Atkins och amerikanska entreprenören Bovis (som refererades i förra utgåvan av Branschöversikten) kollapsade kring årsskiftet. Marknadens bedömning om alltför vaga synergieffekter och ett kraftigt fall för Atkins aktier sägs vara orsaken. Atkins fortsätter att leta efter en större partner i USA. Europattan Atkins har ändå visat viss expansion och satsar på sin internationella verksamhet, som ökat till ca 14% av omsättningen. Atkins deltar med "at risk" i större PFI-projekt inom flera områden som infrastruktur och fastigheter, bl a i två stora sjukhusprojekt där Atkins också går in som fjärdedelsägare i projektbolagen samt – för övrigt tillsammans med Skanska – i ett fängelse i Bridgend. Ett separat investmentbolag har bildats för att hantera PFI-projektens finansiella sida. Atkins breddar också mot industriteknik och har köpt processkonsulten Ventron Technology Ltd med ca 65 anställda.

Thorburn Colquhoun med ca 450 anställda har köpts av URS Greiner Woodward Clyde, Inc., USA. Thorburn var ett aktiebolag – och inte ett i engelska grupperingar vanlig företagspartnerskap – vilket gör att företagsammanslagningar förenklas.

Ove Arup expanderar från sitt Hong Kong-kontor (det största utanför England) in mot övriga kinesiska marknader. Ca 35% av omsättningen kommer från Asiatiska marknader. Också Maunsell har en mycket stark ställning i Hong Kong/ Kina.

Abbey Hanson Rowe har gått samman med Holford Associates. Det sammanslagna företaget får ca 300 anställda och blir ett av de största arkitektföretagen i Europa.

Skottiska Babcie Group expanderar kraftigt med bl a partnership och långtidsavtal inom flera avreglerade offentliga sektorer, som transport, fångvård(!) miljö och utbildning. Också Mouchel expanderar genom partnerbolag med kommuner/counties och har det senaste året genomfört tre sådana affärer

omfattande tillsammans ca 260 anställda inom infrastruktur- och fastighetsområdena. Personalansvaret växlas mot långa 3-5 år design- och underhållskontrakt.

Expanderande WSP plc är bl a stora inom infrastrukturområdet där de ökat sin volym underhållsuppdrag på vägsidan. Företaget jagar ett större köp med internationell inriktning. White Young Green har köpt Mason Pittendrigh inom miljö och infrastruktur och Irländska byggkonsulten Gibson O'Connor.

Flera större engelska konsultföretag har utvecklade projektledningsenheter. High-Point Rendel är på väg att omorientera från projektering mot projektledning.

### Holland

Hollands största konsultgrupp Arcadis fortsätter sin internationella expansion. Företaget har ingått ett joint-venture avtal med polska konsulten Wojewodzkie Biuro Projektow med 90 anställda inom bl a infrastruktur. Också i Belgien har företagsköp gjorts – det senaste är Lapere NV. Ett stort förvärv gjordes under innevarande höst genom köp av Giffels Associate i USA med ca 500 anställda inom främst industriteknik. Arcadis har därmed nära 2000 anställda i USA. Också i Brasilien har en framryckning skett via köp av drygt 50% i Projektledningskonsulten Logos Engenharia SA.

Det näst största bolaget Fugro är en jätte inom geokonsulting och lantmåteri till lands och till sjöss med avancerade mätapplikationer. Från 1998 har Fugro köpt bl a SESL Geomatics Ltd i Canada och Lafehr & Chan Technologies i USA, franska SicSol S.A och SA Sores (letter of intent). Och nyligen har Fugro tecknat avtal om köp av Australiensiska World Geoscience Corporation Pty Ltd och franskägda Canadabaserade Geoterrex Dighem – båda med internationell verksamhet inom flygburen landskapsinformation.

Grontmij är stora inom infrastruktur, va- och annan miljöteknik och liksom Fugro noterat på Amsterdambörsen. Grontmij's utlandsverksamhet bedrivs i Belgien, Tyskland och Polen och i ett samarbete med Maunsell i bl a Asien. Under 1999 har Grontmij köpt 34% av Polska engineering-

bolaget Ekolog med ca 750 anställda. Ekolog är tunga inom miljöområdet och företagen räknar med ett uppsving i Polen när landet knackar på dörren till EU och därmed behöver skärpa miljökraven.

DHV köpte under 1998 holländska D3BN med ca 150 anställda och ELTA J. Claas. DHV har under 1999 ökat sin andel i Sydafrikanska Stewart Scott International till 33% och har nu nära halva sin omsättning från utlandsverksamheten. DHV har också samarbete med SETEC i Frankrike, med Spiekerman i Tyskland, med Halcrow i England och äger sedan tidigare Portugisiska FBO-Consultores S.A.

Dentron expanderar kraftigt inom främst telecom och köpte under inledningen av 1999 IT-konsulten EXA-IT med ca 350 anställda. Bolaget som i övrigt har industriautomation på programmet introducerades på Amsterdam-börsen i år.

### Tyskland

Precis som i Sverige avregleras den tyska energimarknaden, vilket bl a för med sig många nya aktörer och rejäl priskonkurrens. I denna förändringsfas stagnerar investeringarna vilket bl a energikonsulten Fichtner erfarit. Bolaget har däremot storsatsat på internationella projekt och har börjat med projektutveckling och ett visst mått av risktagande. Fichtner har nu mer än 60% av sin omsättning från utlandsprojekt.

### I Nordamerika

Börsnoterade entreprenadinriktade Jacobs Engineering Group Inc. (USA) köpte i början av året privatägda Sverdrup Corporation med över 5000 anställda. Det nya "full-service" -företaget får ca 20000 anställda och en omsättning på ca \$3 miljarder. Sverdrups hamnar därmed i en annan "bransch".

De senaste åren mycket expansiva URS köpte i början av 1999 brittiska Thorburn Colquhoun med ca 450 anställda. En långt större affär var dock USR's köp av Dames & Moore Group. Genom affären får URS en absolut topplacering på världsrankingen strax före Parsons med fler än 12000 anställda och en omsättning på drygt två miljarder usd.

## De 200 största europeiska tekniska konsult- och arkitektkoncernerna

(EURO per 98.12.31)				Annual	Number of	(Last	Turnover	CEO/President
Group	Services	Country	Report	employees	year)	M EURO	Managing Director	
1	(1) <i>WS Atkins plc</i>	MD	England	98/99	8522	(7826)	600	Michael M.E. Jeffries
2	(2) <i>Arcadis Group</i>	MD	Netherlands	98	6635	(6471)	579	Frans P. Luttmmer
3	(3) <i>Jaakko Pöyry Group inkl intressebolag</i>	MD	Finland	*98	5554	(5799)	379	Erkki Pehu-Lehtonen
4	(4) <i>Fugro N.V</i>	CE	Netherlands	98	5136	(4429)	578	Gert-Jan Kramer
5	(5) <i>Mott MacDonald Group</i>	MD	England	98/99	4536	(4225)	269	T J Thirlwall
6	(6) <i>Ove Arup Partnership</i>	MD	England	*98	4440	(4144)	306	Duncan Michael
7	(8) <i>Maunsell Group</i>	MD	England	98	3419	(3042)	225	David N Odgers
8	(7) <i>Hyder Consulting Group Ltd</i>	CE	England	98/99	3255	(3481)	196	Tim Wade
9	(9) <i>Halcrow Group Ltd</i>	MD	England	98/99	3140	(3022)	211	Derek Pollock
10	(12) <i>DHV Group</i>	MD	Netherlands	98	3074	(2600)	230	Hans C. Huis in 't Veld
11	(10) <i>Grontmij Group</i>	MD	Netherlands	98	2995	(2779)	310	Jan W. Hillege
12	(11) <i>Scott Wilson Ltd</i>	MD	England	98	2490	(2600)	155	Richard Denton-Cox
13	(13) <i>SWECO AB</i>	MD	Sweden	98	2334	(2354)	171	Lars Hansson
14	(23) <i>Babtie Group</i>	MD	Scotland	98	2200	(1554)	104	Henry G. Perfect
15	(14) <i>COWI Consulting Engineers and Planners</i>	MD	Denmark	98/99	2099	(2148)	179	Eigil Steen Pedersen
16	(20) <i>Royal Haskoning Group</i>	MD	Netherlands	98	2042	(1821)	143	J.F. de Haan
17	(17) <i>Rambøll Group</i>	MD	Denmark	98	2026	(1964)	155	Flemming Bligaard Pedersen
18	(16) <i>Tebodin, Consultants &amp; Engineers</i>	MD	Netherlands	98	2000	(2000)	125	H.J.Hegger, J.Bout
19	(19) <i>Detron Group N.V</i>	E,I,PM	Netherlands	98	1986	(1900)	119	George Banken
20	(18) <i>Scandiaconsult Group</i>	MD	Sweden	98	1936	(1920)	141	Torbjörn Torell
21	(15) <i>Carl Bro Group</i>	MD	Denmark	98/99	1920	(*2010)	187	Jesper Rasmussen
22	(22) <i>ÅF-Group</i>	I,E,M,Enr	Sweden	98	1910	(1764)	138	Gunnar Grönkvist
23	(21) <i>Oranjewoud group</i>	CE,Env,PM	Netherlands	98	1845	(1806)	126	J.Reneman
24	(25) <i>GIBB Ltd (LAWGIBB)</i>	MD	England	98	1500	(1500)	127	Peter D. Brettell
25	(29) <i>WSP Group plc</i>	MD	England	98	1500	(1300)	109	Christopher Cole
26	(31) <i>DORSCH - Gruppe</i>	MD	Germany	98	1500	(1235)	102	Helmut Dorsch
27	(27) <i>Montgomery Watson (UK)</i>	MD	England	98	1488	(1381)	103	Ron Cole
28	(33) <i>Symonds Group</i>	MD	England	98	1200	(1200)	95	Cristopher Booy
29	(34) <i>PB Kennedy &amp; Donkin Ltd</i>	MD	England	98	1200	(1150)	91	John R. Springate
30	(26) <i>J&amp;W Group</i>	MD	Sweden	98	1195	(1435)	89	Thomas Erséus
31	(28) <i>Mouchel Group Ltd*</i>	MD	England	98	1167	(1350)	79	Colin Coulson
32	(37) <i>PCG-Profabril Consulplano Group</i>	MD	Portugal	98	1114	(966)	45	Ilidio de Ayala Seródio
33	(56) <i>Sigma AB</i>	I,IT	Sweden	98	1096	(701)	94	Dan Olofsson
34	(32) <i>Fichtner Group</i>	MD	Germany	98	1088	(1208)	78	Martin Bay
35	(39) <i>Binnie Black &amp; Veatch</i>	MD	England	98	1060	(933)	106	Lawrence Hughes
36	(35) <i>Tauw Group</i>	MD	Netherlands	98	1035	(1000)	66	A. T. de Borst
37	(43) <i>Tecnicas Reunidas, S.A</i>	I,PM	Spain	98	974	(825)	30	José Lladó Fernandez-Urrutia
38	(58) <i>Semcon AB</i>	I	Sweden	98	955	(695)	74	Hans Johansson
39	(47) <i>Safège Consulting Engineers</i>	Env,S,CE	France	98	900	(800)	82	Bernard Saunier
40	(46) <i>Sener Group</i>	MD	Spain	98	900	(800)	62	Jorge M. Sendagorta
41	(40) <i>Initec S.A</i>	MD	Spain	*97/98	873	(873)	50	D. Fernando Vela Biosca
42	(41) <i>EC Harris</i>	PM,QS	England	*97/98	840	(840)	61	Richard Clare
43	(42) <i>Parkman</i>	MD	England	98/99	837	(840)	48	Anthony Whale
44	(51) <i>Norconsult AS</i>	MD	Norway	98	820	(770)	68	Per Christian Gomnaes
45	(52) <i>Oscar Faber plc</i>	MD	England	98/99	809	(750)	45	Ken Dalton
46	(45) <i>Lahmeyer International GmbH</i>	MD	Germany	98	800	(800)	235	Herbert Lütkestratkötter
47	(50) <i>Obermeyer Planen+Beraten GmbH</i>	MD	Germany	98	800	(790)	74	Leonard Obermeyer
48	(48) <i>Knight Piésold Ltd</i>	MD	England	98	800	(800)	41	Peter Garratt
49	(49) <i>SETEC Group</i>	MD	France	98	800	(800)	82	Claude Néraud
50	(44) <i>KM Group</i>	MD	Sweden	98	796	(817)	55	Christer Samuelsson
51	(66) <i>White Young Green plc</i>	MD	England	98	750	(558)	42	John Purvis
52	(59) <i>Sycon AB</i>	MD	Sweden	98	735	(695)	58	Bernt Lindén
53	(53) <i>BDP Building Design Partnership</i>	MD	England	98/99	729	(745)	42	Roy Adams
54	(38) <i>Haas Consult Group</i>	MD	Germany	98	727	(965)	43	Otmar Haas, Manfred Grunan

PM = Project Management, A = Architecture, CE = Civil-/S = Structural Engineering, Env = Environment, Enr = Energy, E = Electrical, M = Mechanical/HEVAC, I = Industrial, MD = Multi Disciplinary



(EURO per 98.12.31)	Group	Services	Country	Annual Report	Number of employees	(Last year)	Turnover M EURO	CEO/President Managing Director
55 (57)	InterConsult Group ASA	MD	Norway	98	703	(697)	48	Thorleif Eriksen
56 (70)	Caran AB	I	Sweden	98	650	(528)	44	Håkan Frick
57 (71)	Waterman Partnership	MD	England	98/99	630	(520)	43	Robert H. Cambell
58 (55)	Owen Williams Group	MD	England	98	630	(720)	37	Richard Williams
59 (63)	Witteveen+Bos Consulting Engineers	MD	Netherlands	98	608	(575)	50	Jaap van Der Graaf
60 (60)	Turner & Townsend Group	PM,QS	England	98/99	600	(635)	47	Tim Wray
61 (65)	PI-Consulting Ltd	CE	Finland	98	594	(561)	37	Lauri Hintikka
62 (80)	Babcock Water Engineering	MD	England	98	*580	(460)	20	Bill Clark
63 (67)	Drees & Sommer	PM,CE	Germany	98	560	(540)	87	Hans Sommer
64 (75)	HPC Harress Pickel Consult GmbH	CE,Env	Germany	98/99	550	(480)	41	Hans-Jürgen Pickel
65 (68)	OTH Omnium Technique	MD	France	98	540	(530)	64	Pierre Boursican
66 (69)	H.P.Gauff Ingenieure GmbH	MD	Germany	98	530	(530)	66	Helmut P. Gauff, Dieter B. Gauff
67 (72)	CBP Cronauer Beratung Planung GmbH	MD	Germany	98	520	(505)	45	A.Cronauer, H.Brockmeyer, J.Feix, L.Hofmann, M.Schieg
68 (62)	Allott+Lomax Consulting Engineers	PM,CE	England	98/99	520	(600)	27	Alan Smith
69 (86)	Pell Frischmann Group	MD	England	*98/99	506	(430)	28	Wilem W. Frischmann
70 (73)	AHT Group	MD	Germany	98	500	(500)	57	Gerardus van Wissen
71 (78)	NIRAS AIS	MD	Denmark	98/99	500	(465)	38	Ole Fögh
72 (100)	Buro Happold	MD	England	98	500	(365)	34	Padriac Kelly
73 (74)	Sir Norman Foster & Partners Ltd	A	England	*97/98	500	(500)	43	Graham Phillips
74 (76)	Kampsax Group	MD	Denmark	98	465	(480)	52	Allan Jørgensen
75 (82)	ILF Consulting Engineers Munich & Innsbruck	MD	Germany/ Austria	98	462	(457)	40	Adolf H. Feizlmayr
76 (81)	Coteba Management	PM	France	98/99	*450	(459)	-	Marcel Guegan
77 (84)	Penspen Ltd	Enr,PM	England	98	450	(450)	30	John E. Hutt
78 (85)	Thorburn Colquhoun	MD	England	98	448	(450)	31	Ian Andrew Wotherspoon
79 (105)	Charles Haswell & Partners	CE	England	98/99	*432	(350)	18	Malcolm Nunn
80 (87)	BCEOM Société Française d'Ingénierie	MD	France	98	430	(430)	55	Michel Henry
81 (88)	High-Point Rendel Group plc	SE,S,PM	England	98/99	428	(428)	37	Kelvin W.T. Hingley
82 (64)	PB Power, Merz and McLellan	MD	England	98	420	(565)	34	Paul Cheesmond
83 (95)	Multiconsult-group	MD	Norway	98	418	(380)	35	Harald Strand
84 (89)	GKW Group	Env,E,M,PM	Germany	98	400	(420)	30	Bernd Kordes
85 (92)	RMJM	MD	England	98	400	(380)	23	David Dolan
86 (109)	Bullen Consultants	S,CE,Env,PM	England	98/99	400	(323)	17	K. Desmond Scott
87 (54)	Sogreah	MD	France	98	400	(740)	46	Jacques Gaillard
88 (98)	MVA Consultancy Group	CE	England	98/99	399	(*373)	28	Michael Roberts
89 (94)	SRP Schneider & Partner Ing.-Consult GmbH	MD	Germany	98	395	(380)	23	H.Schneider, O.Hartel, H-J.Brandt
90 (106)	SPEA Ingegneria Europea S.p.A	CE,PM	Italia	98	392	(343)	43	Franco Rapino
91 (103)	TYPSA, Tecnica y Proyectos S.A	MD	Spain	98	388	(351)	30	Pablo Bueno Sainz
92 (91)	Assmann Beraten + Planen	MD	Germany	98	385	(385)	32	Jochen Scheuermann
93 (99)	Aspen Consulting Group	CE	England	98/99	375	(370)	18	Kenneth R. Greenland
94 (101)	Elomatic Group Oy	PM,I	Finland	98/99	373	(364)	22	Olli Manner
95 (93)	ETV-Eröterv Rt.	I,PM	Hungary	98	372	(380)	14	Pál Zarándy
96 (96)	BGS Ingenieursozietät	CE,Env,PM	Germany	98	370	(375)	29	Friedrich Steiger
97 (102)	IGH Ingenieurgesellschaft Höpner	MD	Germany	98	360	(360)	25	Dieter Seegers
98 (79)	ISMES SpA	CE,Env,Enr	Italia	98	360	(465)	22	Franco Tato
99 (108)	Tyréns Group	CE,PM	Sweden	98	354	(328)	26	Håkan Blom, Jan Colliander
100 (148)	GOPA Consulting Group	MD	Germany	98	350	(*230)	51	Martin Güldner
101 (107)	Schmidt Reuter Ingenieur GmbH	E,M,Env	Germany	98	350	(*340)	31	Axel - V. Jaeger
102 (104)	HL-Technik AG	MD	Germany	98	350	(350)	-	Klaus Daniels
103 (145)	von Gerkan, Marg+Partner	A	Germany	98	350	(240)	31	Meinhard von Gerkan, Volkwin Marg
104 (90)	Spiekermann GmbH & Co-Beratende Ingenieure	MD	Germany	98	345	(400)	31	H.Wanner, G.Scherrer, M.Borowski, S.Koch

## De 200 största europeiska tekniska konsult- och arkitektkoncernerna

(EURO per 98.12.31)	Group	Services	Country	Annual Report	Number of employees	(Last year)	Turnover M EURO	CEO/President Managing Director
105 (110)	<i>Hoare Lea &amp; Partners</i>	E,M,Enr	England	98/99	340	(320)	24	S. David Walker
106 (113)	<i>Birch &amp; Krogboe group</i>	MD	Denmark	98	328	(308)	26	Lars Holten Petersen
107 (120)	<i>Hifab Group</i>	PM	Sweden	98	316	(291)	32	Bengt Göransson
108 (128)	<i>Asplan Viak Group</i>	MD	Norway	98	307	(265)	22	Per Arild Garnåsjordet
109 (115)	<i>Krebs und Kiefer Beratende Ingenieure</i>	S,CE	Germany	98	305	(302)	26	R. Krebs
110 (117)	<i>Weidleplan Consulting GmbH</i>	MD	Germany	98	300	(300)	37	Gerhard Stunne
111 (119)	<i>Gifford &amp; Partners</i>	MD	England	98	300	(*292)	16	Edmund Hollinghurst, Geoffrey Cufton
112 (193)	<i>Abbey Holford Rowe</i>	A	England	98/99	300	(160)	15	James A. Handley
113 (118)	<i>Bung Beratender Ingenieure GdbR</i>	PM,CE	Germany	98	300	(300)	25	Manfred Keuser
114 (218)	<i>ABT Consulting Engineers BV</i>	CE	Netherlands	*98	299	(130)	19	G. J. Carrel
115 (97)	<i>W.A.Fairhurst &amp; Partners</i>	MD	Scotland	*98	293	(375)	19	Ken Smith, Neil McNeil
116 (-)	<i>Dames &amp; Moore Ltd (USA-owned)</i>	MD	England	98	290	(-)	14	Peter Rowley
117 (121)	<i>Wisserodt Ingenieure Group</i>	CE,Env,PM	Germany	98/99	*290	(290)	-	Wolfgang Wisserodt, Hans-J Niemeck
118 (111)	<i>CES Consulting Engineers Salzgitters GmbH</i>	MD	Germany	98/99	*317	(317)	43	Kurt Birkenmeier, Magnus Breuer
119 (125)	<i>Centroprojekt Zlin A.S</i>	MD	Czech Reubbl.	98	289	(276)	5	Vladimir Kudela
120 (114)	<i>Grøner A/S</i>	MD	Norway	98	288	(302)	24	H. Gregers Kure
121 (150)	<i>Aaro Kohonen Group</i>	CE	Finland	98	281	(230)	20	Aaro Kohonen
122 (131)	<i>Wardell Armstrong</i>	MD	England	98/99	280	(253)	14	A Jeffrey Smith
123 (123)	<i>Baur Consult GmbH</i>	MD	Germany	*97/98	280	(280)	16	Günter Baur
124 (116)	<i>Agiplan AG</i>	MD	Germany	98	275	(300)	36	Helmut Schulte
125 (83)	<i>Kocks Consult GmbH</i>	MD	Germany	98	275	(450)	36	J.Kocks
126 (127)	<i>White Architects</i>	A,PM	Sweden	98	271	(272)	21	Magnus Borglund
127 (122)	<i>INBO Architects/Consultants</i>	A,PM	Netherlands	98	270	(280)	16	T. E. J. Joosten
128 (135)	<i>Etteplan Oy</i>	I	Finland	98	270	(250)	15	Heikki Hornberg
129 (126)	<i>Peter Brett Associates</i>	MD	England	98/99	270	(274)	14	Francis Conolly
130 (138)	<i>Flygfältsbyrån AB</i>	CE,I,E	Sweden	98	266	(248)	20	Anders Rydberg
131 (124)	<i>Dopravoprojekt a.s</i>	MD	Slovakia	98	266	(280)	10	Dusan Samudovsky
132 (140)	<i>Planungsgruppe M+M AG</i>	E,M,PM	Germany	98	265	(244)	22	Karl Moeck
133 (142)	<i>Reinertsen Engineering ANS</i>	MD	Norway	98	260	(242)	29	Erik R. Reinertsen, Torkild Reinertsen
134 (133)	<i>PBR Planungsbüro Rohling AG</i>	MD	Germany	98	257	(250)	15	Ralf Hesse
135 (168)	<i>Roger Preston &amp; Partners Ltd</i>	Enr,E,M	England	98/99	250	(*200)	20	Derek Tuddenham
136 (132)	<i>Llewelyn-Davies Ltd</i>	A,IA	England	98	250	(250)	16	K. Cooke
137 (137)	<i>SEIB Ingenieur-Consult GmbH</i>	MD	Germany	98	250	(250)	14	Hans Seib
138 (170)	<i>Brink Group</i>	CE	Netherlands	98	250	(*192)	13	Hans de Jonge
139 (159)	<i>Prointec S.A</i>	MD	Spain	98	250	(*210)	20	Cesar Canedo Argülles Torrejon
140 (134)	<i>Suunnittelukeskus Oy (PlanCenter Ltd)</i>	Env	Finland	98	249	(250)	18	Antti Nousiainen
141 (147)	<i>Iberinsa, Ibérica de Estudios e Ingenieria S.A</i>	MD	Spain	98	248	(239)	15	Santiago De la Fuente
142 (164)	<i>Verkehrs- u Ingenieurbau Consult GmbH</i>	CE,Enr,PM	Germany	98	245	(201)	12	Gerd Riemer, Klaus-D. Abraham
143 (139)	<i>Metropolitana Milanese S.p.A</i>	MD	Italy	98	244	(244)	-	Adolfo Colombo
144 (130)	<i>IBE Consulting Engineers</i>	MD	Slovenia	98	243	(257)	10	Uros Mikos
145 (229)	<i>Sheppard Robson</i>	A	England	98	240	(120)	9	Richard Young
146 (146)	<i>Delft Geotechnics</i>	CE	Netherlands	98	*240	(240)	15	J.J Wentink
147 (157)	<i>Deltamarin Oy</i>	I	Finland	98	234	(218)	21	Jukka Laiterä
148 (151)	<i>INYPESA Informes y Projectos SA</i>	MD	Spain	98	231	(222)	18	José Maria Pineda Rovira
149 (163)	<i>Basler &amp; Hofmann</i>	MD	Switzerland	98	226	(203)	51	Alfred J. Hagmann
150 (129)	<i>Planungsgruppe IFB Dr.Braschel GmbH</i>	MD	Germany	98	225	(*260)	20	Reinold Braschel
151 (141)	<i>Rejler Group</i>	E,I	Sweden	98	224	(243)	16	Peter Rejler
152 (152)	<i>Knight Industriteknik AB</i>	I	Sweden	98	222	(222)	15	Håkan Wallin
153 (183)	<i>HENN Architekten Ingenieure</i>	A	Germany	98	220	(170)	19	Gunter Henn
154 (153)	<i>HR Wallingford Ltd</i>	CE, Env,I	England	98/99	220	(220)	17	Stephen Huntington

(EURO per 98.12.31)	Group	Services	Country	Annual Report	Number of employees	(Last year)	Turnover M EURO	CEO/President Managing Director
155	(-) <i>TPF</i>	MD	Belgium	98	220	(-)	16	T. Spitaels, C. Gilain
156	(154) <i>CTS Engineering Ltd</i>	E,I,M	Finland	98	220	(220)	14	Timo Juvonen
157	(155) <i>COBA S.A.</i>	CE,Env	Portugal	98	220	(220)	-	Ricardo Oliveira
158	(165) <i>Olof Granlund group</i>	E,M	Finland	98	218	(201)	12	Reijo Hänninen
159	(149) <i>Deerns Consulting Engineers</i>	CE	Netherlands	98	*217	(230)	14	J.C.Huyghe
160	(-) <i>RAPP AG, Ingenieure-Planer</i>	CE,Enr	Switzerland	98	215	(-)	19	Peter Rapp
161	(143) <i>Pick Everard Ltd</i>	CE,A	England	98	*213	(*241)	12	David Brunton
162	(161) <i>Köhler+Seitz Beraten u Planen GmbH</i>	CE,S,A,PM	Germany	98	212	(205)	15	Wilhelm Köhler, Günther Seitz
163	(162) <i>Geoconsult -Consulting Engineers</i>	S,CE,PM,Env	Austria	98	210	(203)	21	Klaus Mussger
164	(144) <i>IPROPLAN Chemnitz Planungs GmbH</i>	MD	Germany	98	210	(240)	10	Günther Thiele
165	(169) <i>Ernst Basler &amp; Partner Ltd</i>	MD	Switzerland	98	207	(200)	24	Hansjörg Hader
166	(-) <i>IV-Consult BV</i>	MD	Netherlands	98	205	(182)	16	R. van de Waal
167	(-) <i>CEDG Ltd</i>	CE,E,M,PM	England	98	205	(-)	15	Hugh Fenwick
168	(-) <i>Cameron Taylor Group</i>	S,CE	England	98	203	(-)	15	John Horgan
169	(166) <i>NACO, Netherlands Airport Consultants B.V.</i>	S,A,PM	Netherlands	98	200	(200)	18	H.P. van Piggelen
170	(167) <i>Scholze Ingenieur GmbH</i>	MD	Germany	98/99	200	(200)	14	Gerd Scholze
171	(171) <i>Roberts &amp; Partners Group Ltd</i>	E,M,PM	England	98	200	(190)	16	Merlyn Roberts
172	(175) <i>Architect-Ingénierie Service Bozen/Bolzano</i>	MD	Italy	98	196	(179)	12	Wilfried Moroder
173	(176) <i>Eurostudios S.A.</i>	MD	Spain	98	190	(178)	12	Juan Herrera Fernandez
174	(-) <i>Cumae Group</i>	MD	Netherlands	98	190	(159)	11	?
175	(158) <i>Cheming A.S</i>	Env,I;PM	Czeck Republ.	98	185	(210)	4	Martin Slaby
176	(177) <i>BV Technical Management</i>	E,M	Netherlands	98	183	(176)	12	G.C. van Beek
177	(174) <i>Curtins Group</i>	CE,PM	England	98	*181	(180)	11	Stewart Hall
178	(160) <i>Roughton Group</i>	MD	England	98	180	(210)	13	Michael A Ross
179	(179) <i>ISC Group</i>	MD	Denmark	98	180	(175)	12	Kjeld Thomsen
180	(181) <i>C.Lotti &amp; Associati - Soc. de Ingegneria SpA</i>	Env,CE,PM	Italy	98	174	(172)	15	Giuseppe Enrico Montrone
181	(189) <i>Rintekno Group</i>	PM,E,I	Finland	98	171	(162)	18	Olli Gerdt
182	(173) <i>Hutni Projekt Ostrava A.S</i>	MD	Czech Republ.	98	171	(180)	3	Milan Dobiás
183	(182) <i>Chapman Taylor Partners</i>	A,PM	England	*97/98	170	(170)	16	Nigel Woolner
184	(180) <i>Ferguson &amp; McIlveen</i>	CE,A,Env	England	98/99	*166	(172)	9	Roger Bennett
185	(185) <i>Leonhardt, Andrä u Partner Beratende Ing GmbH</i>	SE,CE	Germany	98	165	(*165)	16	H.Svensson
186	(-) <i>Gwent Consultancy Ltd</i>	CE	England	98	163	(-)	19	Graham Cogswell
187	(203) <i>JMP Consultants Ltd</i>	CE	England	*98	160	(*150)	10	John Latchford
188	(187) <i>Bengt Dahlgren AB</i>	M,Enr	Sweden	98	160	(163)	10	Christer Nyberg
189	(211) <i>Air-Ix Consulting Engineers</i>	E,M,I,PM	Finland	98	160	(140)	9	Jorma Törönen
190	(184) <i>Metroprojekt Praha A.S</i>	MD	Czech Republ.	98	160	(167)	5	Jiri Pokorny
191	(190) <i>Mogens Balslev Consulting Engineers A/S</i>	MD	Denmark	*97/98	160	(160)	12	Bent Holvert
192	(188) <i>AB Stockholm Konsult</i>	MD	Sweden	98/99	159	(163)	15	Per Arne Gustavsson
193	(197) <i>BKH Consulting Engineers</i>	CE,Env	Netherlands	98	155	(155)	9	J.Viser, I v.d. Putte
194	(223) <i>Iparterv Building Design SC</i>	MD	Hungary	98	155	(125)	3	Mátyás Borostyánkői
195	(178) <i>Crone &amp; Koch Consulting Engineers</i>	MD	Denmark	98/99	155	(175)	12	Torben Petersen
196	(194) <i>Pelmatic AB</i>	I	Sweden	98/99	153	(160)	11	Stefan Johansson
197	(201) <i>Utiber Transport Consulting Management Ltd</i>	CE	Hungary	98	152	(150)	3	György Lányi
198	(210) <i>Arkitektfirmaet C.F.Møllers Tegnestue</i>	A	Denmark	98	150	(140)	*13	no MD
199	(220) <i>Abipar N.V. (formerly Atenco N.V)</i>	MD	Belgium	98	150	(128)	11	D. van Stappen
200	(-) <i>DGP Design Group Partnership</i>	CE,S,A	England	98	150	(-)	9	David Platt

## Världens 100 största tekniska konsult- och arkitektkoncerner

(USD per 98.12.31)			Annual		Number of	(Last	Turnover	CEO/President
Group	Services	Country	Report	employees	year)	M USD	Managing Director	
1 (1) <i>Parsons Corporation</i>	MD	USA	98	11400	(10300)	*2300	James F. McNulty	
2 (2) <i>Black &amp; Veatch</i>	MD	USA	98	9300	(7900)	2147	Leonard C. Rodman	
3 (3) <i>WS Atkins plc</i>	MD	England	98/99	8522	(7826)	710	Michael M.E. Jeffries	
4 (4) <i>Parsons Brinckerhoff</i>	MD	USA	98	7700	(7000)	735	Thomas J. O'Neill	
5 (5) <i>CH2M Hill Companies, Inc.</i>	MD	USA	98	7007	(6950)	1283	Ralph R. Peterson	
6 (7) <i>Arcadis Group</i>	MD	Netherlands	98	6635	(6471)	645	Frans P. Luttmmer	
7 (6) <i>URS Greiner Woodward Clyde, Inc.</i>	MD	USA	98	6600	(6584)	*925	Martin M. Koffel	
8 (12) <i>AGRA Inc.</i>	MD	Canada	98/99	6500	(5000)	843	Peter Janson	
9 (8) <i>SNC-Lavalin Group</i>	MD	Canada	98	6383	(6286)	981	Jacques Lamarre	
10 (9) <i>Dames &amp; Moore Group</i>	MD	USA	98/99	*5800	(5800)	679	Arthur C. Darrow	
11 (10) <i>Jaakko Pöyry Group inkl intressebolag</i>	MD	Finland	*98	5554	(5799)	448	Erkki Pehu-Lehtonen	
12 (11) <i>Sverdrup Corporation (Jacobs Sverdrups)</i>	MD	USA	98	5500	(5400)	1036	Richard E. Beumer	
13 (13) <i>Fugro N.V</i>	CE	Netherlands	98	5136	(4429)	684	Gert-Jan Kramer	
14 (14) <i>Mott MacDonald Group</i>	MD	England	98/99	4536	(4225)	319	T J Thirlwall	
15 (15) <i>Ove Arup Partnership</i>	MD	England	*98	4440	(4144)	362	Duncan Michael	
16 (16) <i>LAWGIBB Group</i>	MD	USA/England	98	4000	(4000)	311	Bruce C. Coles	
17 (17) <i>Michael Baker Corporation</i>	MD	USA	98	3800	(*3100)	521	Richard L. Shaw	
18 (24) <i>Tetra Tech, Inc.</i>	PM,Enr,CE	USA	98	3800	(2900)	383	Li-San Hwang	
19 (18) <i>Montgomery Watson</i>	Env	USA	98	3600	(3500)	473	Murli Tolaney	
20 (21) <i>Berger Group, Inc.</i>	MD	USA	98/99	3500	(3300)	329	Derish M. Wolff	
21 (22) <i>Maunsell Group</i>	MD	England	98	3419	(3042)	266	David N Odgers	
22 (20) <i>Hyder Consulting Group Ltd</i>	CE	England	98/99	3255	(3481)	232	Tim Wade	
23 (19) <i>Lockwood Greene</i>	MD	USA	98	3200	(3500)	274	Fred Brune	
24 (23) <i>Halcrow Group Ltd</i>	MD	England	98/99	3140	(3022)	250	Derek Pollock	
25 (12) <i>DHV Group</i>	MD	Netherlands	98	3074	(2600)	272	Hans C. Huis in 't Veld	
26 (25) <i>Grontmij Group</i>	MD	Netherlands	98	2995	(2779)	366	Jan W. Hillege	
27 (29) <i>Camp Dresser &amp; McKee</i>	CE,PM	USA	98	2800	(2500)	348	Thomas D. Furman, Jr	
28 (28) <i>Simons International Corporation</i>	PM,I	Canada	98	2500	(2520)	300	Brian A. Bentz	
29 (-) <i>ERM, Environmental Resources Management</i>	Env	USA	98	2400	(-)	268	Paul Woodruff	
30 (27) <i>Scott Wilson Ltd</i>	MD	England	98	2490	(2600)	183	Richard Denton-Cox	
31 (30) <i>SWECO AB</i>	MD	Sweden	98	2334	(2354)	202	Lars Hansson	
32 (31) <i>Hatch Group</i>	MD	Canada	98	2300	(2300)	140	Ronald R. Nolan	
33 (32) <i>PBS&amp;J, Inc.</i>	MD	USA	98/99	2200	(2210)	240	William W. Randolph	
34 (60) <i>Babtie Group</i>	MD	Scotland	98	2200	(1554)	123	Henry G. Perfect	
35 (33) <i>COWI Consulting Engineers and Planners</i>	MD	Denmark	98/99	2099	(2148)	211	Eigil Steen Pedersen	
36 (34) <i>Dar Al-Handash Consultants (Shair &amp; Partners)</i>	MD	Egypt	98	2050	(2050)	310	Kamal A. Shair	
37 (49) <i>Royal Haskoning Group</i>	MD	Netherlands	98	2042	(1821)	169	J.F. de Haan	
38 (44) <i>RITES</i>	MD	India	98/99	2034	(1907)	34	K.P. Singh	
39 (42) <i>Ramboll Group</i>	MD	Denmark	98	2026	(1964)	183	Flemming Bligaard Pedersen	
40 (39) <i>ENSR Corporation</i>	Env,CE	USA	98/99	2000	(2000)	*200	Robert C. Petersen	
41 (41) <i>Stantec Inc.</i>	MD	Canada	98	2000	(2000)	121	Anthony P. Franceschini	
42 (36) <i>Hellmuth, Obata + Kassabaum, Inc.</i>	A	USA	98	2000	(2023)	*300	Jerome J. Sincoff	
43 (40) <i>Tebodin, Consultants&amp;Engineers</i>	MD	Netherlands	98	2000	(2000)	148	H.J.Hegger, J.Bout	
44 (46) <i>Detron Group N.V</i>	E,I,PM	Netherlands	98	1986	(1900)	141	George Banken	
45 (37) <i>Nikken Sekkei Group</i>	MD	Japan	98	1985	(2020)	442	Eiji Maki	
46 (43) <i>Scandiaconsult Group</i>	MD	Sweden	98	1936	(1920)	167	Torbjörn Torell	
47 (38) <i>Carl Bro Group</i>	MD	Denmark	98/99	1920	(*2010)	221	Jesper Rasmussen	
48 (53) <i>ÅF-Group</i>	I,E,M,Enr	Sweden	98	1910	(1764)	163	Gunnar Grönkvist	
49 (45) <i>Golder Associates Inc.</i>	CE	Canada	98	1900	(1900)	183	Hal R. Hamitan	
50 (48) <i>Howard Needles Tammen &amp; Bergendorff</i>	CE,A,Env	USA	98	1845	(1845)	*317	Harvey K. Hammond, jr	

PM = Project Management, A = Architecture, CE = Civil-IS = Structural Engineering, Env = Environment, Enr = Energy, E = Electrical, M = Mechanical/HEVAC, I = Industrial, MD = Multi Disciplinary

(USD per 98.12.31)			Annual		Number of	(Last	Turnover	CEO/President
Group	Services	Country	Report	employees	year)	M USD	Managing Director	
51 (50) <i>Oranjewoud group</i>	CE,Env,PM	Netherlands	98	1845	(1806)	149	J.Reneman	
52 (65) <i>Gensler</i>	A	USA	98/99	1825	(1444)	242	Arthur Gensler Jr.	
53 (51) <i>Sargent &amp; Lundy</i>	E,M,I	USA	98	1800	(*1800)	280	Paul L. Wattlelet	
54 (52) <i>HDR, Inc.</i>	MD	USA	98	1800	(1791)	245	Richard R. Bell	
55 (56) <i>Sinclair Knight Merz Pty Ltd</i>	MD	Australia	98/99	1750	(1620)	125	Paul P. Dougas	
56 (54) <i>Consult 4 Pty</i>	MD	South Africa	97/98	1730	(1732)	-	James Anthony Richards	
57 (55) <i>Pacific Consultants Group</i>	MD	Japan	98	1600	(1637)	673	Tamio Araki	
58 (57) <i>Daniel, Mann, Johnson &amp; Mendenhall, Inc</i>	MD	USA	98	1600	(1600)	*264	Raymond W. Holdsworth	
59 (35) <i>Roy F. Weston, Inc.</i>	MD	USA	98	1600	(2210)	242	William L. Robertson	
60 (74) <i>Carter+Burgess, Inc</i>	CE,A	USA	98/99	1600	(1300)	149	Jerry Allen	
61 (59) <i>Gannett Fleming Engineers &amp; Planners</i>	MD	USA	98	1600	(1600)	146	Ronald J. Drnevich	
62 (63) <i>Frederic R. Harris, Inc.</i>	CE,PM	USA	98/99	1500	(1500)	*215	John M. Dionisio	
63 (75) <i>WSP Group plc</i>	MD	England	98	1500	(1300)	128	Christopher Cole	
64 (79) <i>DORSCH Gruppe</i>	MD	Germany	98	1500	(1235)	121	Helmut Dorsch	
65 (47) <i>Development Consultants Ltd</i>	MD	India	98	1463	(1850)	12	S. C. Dutt	
66 (64) <i>Kokusai Kogyo Co, Ltd</i>	CE,Env	Japan	98/99	1450	(1482)	394	Haruki Tomonoh	
67 (61) <i>Tamano Consultants, Co Ltd</i>	MD	Japan	98/99	1430	(1500)	190	Susumu Maeda	
68 (67) <i>Tata Consulting Engineers</i>	MD	India	98/99	1400	(1432)	15	P.K. Sarathy	
69 (71) <i>Conell Wagner Pty Ltd</i>	MD	Australia	98	1389	(1350)	86	JackWynhoven	
70 (69) <i>OYO Corporation</i>	CE	Japan	98/99	1350	(1359)	498	Satoru Ohya	
71 (72) <i>Pasco Corporation</i>	CE,S	Japan	*97/98	1300	(1311)	480	Yasumasa Kumabe	
72 (97) <i>Gutteridge Haskins &amp; Davey Pty Ltd</i>	MD	Australia	98/99	1300	(914)	90	Ken Conway	
73 (82) <i>Nippon Koei Co, Ltd</i>	MD	Japan	98/99	1296	(1197)	416	Toshinori Churei	
74 (77) <i>Development Design Consultants Ltd</i>	MED	Bangladesh	98/99	1290	(1260)	6	A.K.M. Rafiquddin	
75 (83) <i>Africon Group</i>	MD	South Africa	98/99	1200	(1135)	70	M.P. Cilliers	
76 (78) <i>Burns &amp; McDonnell</i>	MD	USA	98	1200	(1241)	140	Dave G.Ruf, Jr	
77 (92) <i>Harding Lawson Associates Group, Inc.</i>	CE,I	USA	98/99	1200	(1000)	123	Donald L. Schreuder	
78 (81) <i>Symonds Group</i>	MD	England	98	1200	(1200)	112	Cristopher Booy	
79 (66) <i>J&amp;W Group</i>	MD	Sweden	98	1195	(1435)	105	Thomas Erséus	
80 (85) <i>Malcolm Pirnie, Inc.</i>	Env,CE	USA	98	1186	(1112)	167	Garret P. Westerhoff	
81 (88) <i>STV Group</i>	MD	USA	98	1100	(1000)	105	Dominick M. Servedio	
82 (93) <i>Beca Carter Hollings &amp; Ferner Ltd</i>	MD	New Zealand	98/99	1100	(980)	*80	Richard H. Aitken	
83 (70) <i>Mouchel Group Ltd</i>	MD	England	98	1167	(1350)	93	Colin Coulson	
84 (94) <i>PCG-Profabil Consulplano Group</i>	MD	Portugal	98	1114	(966)	53	Ilidio de Ayala Seródio	
85 (32) <i>Fichtner Group</i>	MD	Germany	98	1088	(1208)	92	Martin Bay	
86 (-) <i>Sigma AB</i>	I,IT	Sweden	98	1096	(701)	111	Dan Olofsson	
87 (68) <i>Kinhill Group</i>	MD	Australia	98	1100	(1400)	70	Andrew Fletcher	
88 (84) <i>CTI Engineering Co, Ltd</i>	MD	Japan	98	1070	(1132)	280	Yumio Ishi	
89 (89) <i>Tauw Group</i>	MD	Netherlands	98	1035	(1000)	73	A. T. de Borst	
90 (87) <i>CMPS+F Pty Ltd</i>	MD	Australia	*97/98	1010	(1010)	70	Gerd Clausen	
91 (73) <i>Metcalf &amp; Eddy Inc./AWT</i>	Env,CE	USA	98	1300	(1000)	*115	Thierry M. Mallet	
92 (-) <i>Mustang Engineering, Inc.</i>	PM,Enr,I	USA	98/99	1000	(1000)	115	P. Redmon, B. Higgs, F. Covington	
93 (86) <i>Meinhardt Group</i>	MD	Australia	98/99	1000	(1050)	75	Glenn Morris	
94 (90) <i>Sabbour Associates</i>	MD	Egypt	98	1000	(1000)	9	Mohamed Salah el Din Hegab	
95 (103) <i>Tecnicas Reunidas, S.A</i>	I,PM	Spain	98	974	(825)	35	José Lladó Fernandez-Urrutia	
96 (-) <i>Semcon AB</i>	I	Sweden	98	955	(695)	88	Hans Johansson	
97 (96) <i>Kimley-Horn &amp; Associates, Inc.</i>	CE,SE,Env	USA	98/99	950	(950)	100	Robert G. Wright	
98 (-) <i>Stewart Scott International Pty</i>	MD	South Africa	98	950	(-)	28	Peter Erasmus	
99 (108) <i>Safege Consulting Engineers</i>	Env,S,CE	France	98	900	(800)	97	Bernhard Saunier	
100 (107) <i>Sener Group</i>	MD	Spain	98	900	(800)	62	Jorge M. Sendagorta	

En annan mycket expansiv USA-konsult är Parsons Brinckerhoff, bland de absolut största inom infrastruktur, som under senaste året vuxit från ca 5300 till 7700. Det har främst skett genom stora företagsförvärv, bl a Kennedy & Donkin i England.

I USA är flera av de större konsultkoncernerna inte börsnoterade utan personalägda – ofta genom en fond eller stiftelse. Också det hittills största företaget Parsons är till fullo personalägt.

#### Telekom växer

På samma sätt är storkoncernen CH2M Hill styrd av de anställda främst via andelar i en gemensam aktiefond. Nu vill bolaget främja direktägandet bland personalen. CH2M Hill har senast köpt PAL Telecom Group för att stärka sin redan starka verksamhet inom telekommunikationsområdet. Ett av världens största miljökonsultföretag Montgomery Watson, också det ägt av de anställda, har bland många stora uppdrag fått ett första stort design-build-maintenance uppdrag för en större vattenreningsanläggning.

Flera stora konsultföretag orienterar mot det växande telekom-området. Personalägda jätten Black&Veatch, stora inom främst kraftområdet (40% av volymen) har också startat IT- och telekomavdelningar som växer snabbt. B&V har ca halva sin omsättning från verksamhet utanför USA.

Carter & Burgess Inc, har lagt bud på NOVA District Energy Services Inc, som skulle bredda och förstärka C&B's verksamhet inom el- och industriteknik.

DMJM har köpt Floridas äldsta och största arkitektföretag Spillis, Candela & Partners med ca 250 anställda. DMJM är ett av många exempel på konsultföretag som utvecklar CFM (Construction & Facility Management) -avdelningar.

#### Kanadensisk storaffär

Kanadensiska AGRA Inc, med ny Sverige-bördig CEO är noterat på börserna i Toronto och Montreal. Under senaste året har företaget köpt Whitman Benn Group inom

bl a projektstyrning och arkitektur samt Washburn & Gillis, konsult inom marin miljö. En storaffär slutfördes under försommaren genom köpet av Vancouver-baserade Simons International med ca 2100 anställda. Efter dessa förvärv får AGRA nära 7000 anställda.

Kanadensiska Hatch med stora uppdrag inom bl a stål, gruv och läkemedelsområdena har bl a slagit samman sin projektledningsenhet med Beddows & Co med stora framgångar inom internationell gruvindustri. Hatch har också samarbete med Mott MacDonald inom infrastrukturområdet.

#### Inbrytningar i Europa når också Sverige

Vi ser allt fler inbrytningar mot Europa från främst de nordamerikanska företagen sida. Berger Group har verksamhet i Tyskland och Frankrike och planer för Finland och Östeuropa. Parsons Brinckerhoff har köpt engelska Merz & McLellan och senast Kennedy & Donkin. URS köp av Thorburn Colquhoun är ytterligare en inbrytning. Black & Veatch's köp av Binnie, Jacobs Engineering ägarintresse i franska Serete, SNC-Lavalin's köp av belgiska Coppée-Courtoy är några år gamla händelser. Australiensiska Sinclair Knight Merz etablering i England är ytterligare ett exempel på internationella företag som startar verksamhet i Europa.

De transatlantiska intressena riktas också mot Sverige. Berger Group är sedan många år hälftenägare i svenska Brokonsult vars andra hälft ägs av Scandiaconsult. VAI VA-Projekt har i WMX amerikanska ägare, Golder (grundat i Kanada) är sedan några år etablerade här hemma och nu senast har USA-ägda ERM efter köp av delar av tyska Lahmeyer satt ner foten i Sverige genom förvärv av Dynamo Ecology.

#### Många svenska konsulter bland internationella toppar

På vår världslista finns denna gång sex svenska konsultföretag bland de 100 största – SWECO är nr 31, Scandiaconsult nr 46,

ÅF nr 48, J&W nr 79 och nya på listan Sigma som nr 86 och Semcon som nr 96.

Den amerikanska tidskriften Engineering News Record rankar årligen de största globala entreprenadföretagen. Listan toppas liksom förra året av japanska Taisei Corporation med en omsättning på drygt 13 miljarder dollar, två är Europas största entreprenör franska Bouygues SA med ca 12,5 miljarder usd och nr 3 japanska Obayashi. Två svenska entreprenörer finns med – Skanska med en imponerande 13 plats (13) och NCC.

På listan över de europeiska entreprenadbolagen finns Skanska, som nr 5 (7), NCC, PEAB och dessutom JM – om Skanskas satellitbolag räknas in – med bland de 200 största.

Bland Europas 200 största konsultföretag finns inte mindre än 17 svenska företag med vilket vittnar om den internationellt sett relativt stora och renodlade svenska konsultbranschen.

**Bengt O. Andreasson**

(bengt.o.andreasson@ai-foretagen.se)

[www.ai-foretagen.se](http://www.ai-foretagen.se)

AI-Företagen är branschorganisationen för Sveriges arkitekter, bygg- och teknik konsulter. Med ca 300 medlemsföretag som tillsammans har ca 9 000 anställda representerar AI-Företagen en betydande del av den kompetens och de resurser som finns inom branschen.

Med en ny inriktning och en ny organisation arbetar AI-Företagen tydligt för att skapa nytta för medlemsföretagen på dagens fria marknad för kunskapsutveckling och försäljning av tjänster. Det innebär att bedriva Branschpolitik med följande tre huvuduppgifter:

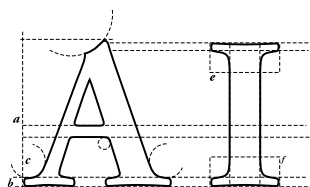
- Att öka den tillgängliga marknaden och skapa goda affärsvillkor.
- Att höja värderingen av medlemsföretagens tjänster.
- Att påverka kompetensutveckling och förnyelse i branschen.

Medlemsföretagen representerar en kompetensbredd som går utöver vad som är vanligt i andra länders branschorganisationer – såväl arkitekter som ingenjörer med olika inriktning. Inom styrelsen och de fem utskotten finns därför en bred erfarenhet av teknik, design och management. De fem utskotten är:

- Affärsutskottet
- PR-Utskottet
- Utskottet för kompetensutveckling och förnyelse
- Internationella Utskottet
- Regionala Utskottet

Vidare finns ett Etiskt Råd med uppgift att stimulera ett engagemang i de etiska frågorna samt att bevaka efterlevnaden av de Regler för god affärssed som medlemsföretagen har åtagit sig att följa.

Internationellt är AI-Företagen medlem i den globala teknik-konsultorganisationen FIDIC (Federation Internationale des Ingenieurs-Conceils) och i den europeiska motsvarigheten EFCA (European Federation of Engineering Consultancy Associations). På arkitektområdet är vi i samarbete med SAR (Svenska Arkitekters Riksförbund) representerade i den europeiska organisationen ACE (Architects' Council of Europe).



**FÖRETAGEN**

SVERIGES ARKITEKTER, BYGG-  
OCH TEKNIKKONSULTER I SAMVERKAN

Besöksadress: Blasieholmsgatan 5.

Postadress: Box 16105, 103 22 Stockholm

Telefon 08-762 67 00. Fax 08-762 67 10.

E-post: [ai@ai-foretagen.se](mailto:ai@ai-foretagen.se). [www.ai-foretagen.se](http://www.ai-foretagen.se)