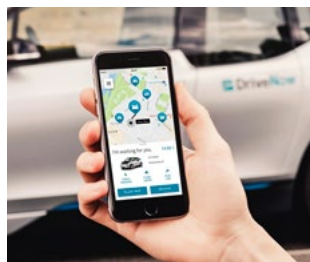
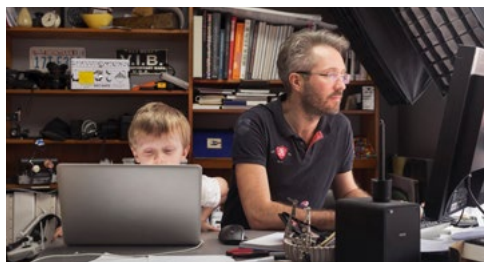


ÄR VI REDO FÖR EN SAMHÄLLSOMVANDLING?

En idéskrift från IQ Samhällsbyggnad



IQ Samhällsbyggnad



Innehåll

4	INLEDNING
7	FYRA NORMFÖRÄNDRINGAR
8	Vardagslivets normer
10	Ägande kontra delande
12	Bilen som norm för vår byggda miljö
14	Multistadielivet
17	SEX TRENDER
18	Människans påverkan på miljön
20	Demografisk förändring
22	Urbanisering
24	Fler om mindre och fler om samma
26	Klyftor och skillnader
28	Digitaliseringen som spelförändrare
30	Om Omvärlds- och framtidsutskottet
31	Om IQ Samhällsbyggnad

Inledning

I slutet av 2015 publicerade IQ samhällsbyggnad en idéskrift baserad på ett antal workshops genomförda under tiden 2013–2015. Den gavs namnet ”Med sikte på en förändrad värld”. De utvecklingstrender och perspektivskiften som då presenterades ligger mycket nära de som presenteras här, så även de områden som lyftes fram som angelägna för forskning. Men, vi har i vårt arbete nu tyckt oss se en acceleration i de olika skedena kombinerat med att utvecklingen tycks gå i flera riktningar samtidigt. I arbetet med denna idéskrift har vi tagit fasta på dessa motstridigheter och tempot i förändringarna och inriktat oss på att framförallt inspirera våra medlemmar och sektorn till eget kunskapsökande och till innovationsarbete. Vi har med den ambitionen också velat ge en bredare belysning av trender och förskjutningar i värderingar som vi tror är väsentliga att samhällsbyggnadssektorn på bred front engagerar sig kring.

Det pågår en rörelse i samhället som är svår att ta på. Riktningen är osäker men tydligt är att komplexiteten ökar. I det arbete som resulterat i denna nya idéskrift och som genomförts av IQ Samhällsbyggnads utskott för omvärld och framtid har det blivit uppenbart att vi måste utveckla vår förmåga till systemanalys och till att ta in och omsätta en mångfald av perspektiv. Företag och hela branscher rör sig mot ett sorts ”kreativt kaos” där komplexitet och förändringstakten är hög och ofta oförutsägbar. Även om förändringstakten är långsammare inom våra stora samhällsstrukturer och i den byggda avspieglingen av dessa kan vi vara övertygade om att betydande förändringar är att vänta även där.

Samhällsbyggande är mycket kapitalintensivt. Stabiliteten i vår sektor bygger på säkerheten i våra investeringars värden över mycket lång tid. Riskhantering är av nöden. Utmaningar och möjligheter i den utveckling som pågår måste prövas mot såväl befintliga som planerade investeringar. Vi behöver ett brett kunskapsbyggande och en beredskap för olika scenarier. Traditionell forskning är viktigt men vi måste komplettera med testbäddar och framförallt våga experimentera i större utsträckning.

Vår syn på samhällsbyggande påverkas av vår syn på människans rättigheter och skyldigheter i de sociala systemen, på vår förväntan om ett kvalitativt liv och inte minst på vår syn på demokrati och medinflytande. Den tid är sedan länge förbi då samhällsplanering var en arena för experter med ingenjörsbakgrund tillika en arena med begränsad insyn för medborgarna. Med ökade krav på insyn och delaktighet har vi fått många nya former för dialoger på olika nivåer i samhället men också processer som tar in kompetens och aktörskap från andra områden och sektorer. Vi har en djup och omfattande diskussion kring det offentliga rummet, dess ägande och utveckling. Vi uppmärksammar den byggda miljön mycket mer som plats för möten på olika nivåer. Vi utmanar gränserna mellan vad som är offentligt och vad som är privat och inte minst mellan vad som sker i den fysiska miljön relativt i den digitala och virtuella.

Tre motsättningar som särskilt utmanar i samhällsbyggnadssektorn

- Det som är samhällsbyggnadssektorns kärnverksamhet, att bygga och utveckla infrastruktur, är en långsam och utdragen process – den digitala världen och allt som påverkas av den förändras blixtnabbt.
- Miljöutmaningar och migration utmanar våra samhällsstrukturer och ställer stora krav på styrka och stabilitet i det politiska systemet – det pågår en upplösning och förskjutning av normer med vacklande tilltro till politiken och till de demokratiska systemen.
- En demografisk förändring, med åldrande befolkning med ökat behov av vård och omsorg parallellt med en växande andel barn och unga – utveckling av den globaliserade tjänste- och delningsekonomin och ett mer segregerat samhälle med ökande klyftor leder till alltmer osäkra skattebaser för välfärdssystemen.

Trendspaning och normspaning för att bättre förstå sektorns utmaningar

Vi har i utskottet ägnat ett antal möten under 2016 och 2017 åt att utforska och diskutera trender som vi inom samhällsbyggnadssektorn bör ha särskild uppmärksamhet på. Den digitala revolutionen, fortsatt globalisering av ekonomin och mänskighetens påverkan på ekosystem och på jordens klimat ligger som starka underliggande drivkrafter till ett antal trender som vi identifierat som viktiga att fördjupa vår kunskap kring och förstå konsekvenser av.

I vårt arbete har vi känt behov av att komplettera en mer traditionell trendanalys med något som kan fånga upp det som kan uttryckas som svagare signaler eller trender som är mer osäkra i sin framskrivning. Vi har därför valt att ägna vårt första kapitel åt fyra normförändringar. Normskiften är till sin natur mer osäkra i sin riktning och hastighet än trender som per definition kan identifieras över en längre tid och därmed också med större säkerhet kan framskrivas. Den plötslighet som vi många gånger kan uppleva i normskiften kan till stor del tillskrivas vår

oförmåga att se hur värderingar, preferenser och därmed normer under en längre tid varit i konflikt med olika strukturer.

Ambitionen med denna idéskrift har inte varit att ge tvärsäkra utsagor om framtiden eller om vad som är på väg att hända i vår omvärld. Vi vill framförallt inspirera samhällsbyggnadssektorn till att utveckla kunskap och forska mer och att på allvar anta och arbeta med de stora innovationsutmaningar som ligger i tiden. Vi vill också med våra lästips inspirera till förkovran och till att utveckla kompetensen i sektorn. Målet är naturligtvis att bättre kunna ta sig an framtiden men också att bli en ännu mer attraktiv sektor att arbeta i och på alla sätt verka inom. Vi vill avslutningsvis särskilt trycka på möjligheterna till och nödvändigheten av att experimentera mer, blanda kompetenser, samverka i nya och tidigare oprövade konstellationer. Vi vill också slå ett slag för att värdera upp de sociala frågorna som förutsättning för långsiktig hållbarhet i samhällsbyggandet.

Maj 2017

Erik Westin, ordförande i IQ Samhällsbyggnads utskott för omvärld och framtid



The background features a solid orange color with several overlapping, semi-transparent circles of varying shades of orange. A stylized, hand-like shape is also present, composed of overlapping semi-transparent orange shapes, positioned in the lower right quadrant.

Fyra normförändringar

Vardagslivets normer

”Arkitektur som frusen musik” är ett berömt citat. En för vår sektor mer funktionell beskrivning är att se arkitektur som frusen organisation. Med den byggda strukturen som en avspeglning av hur vi förväntats leva våra vardagliga liv är det relevant att ifrågasätta i vad mån dagens struktur avspeglar hur vi som individer och i olika familjekonstellationer idag lever våra vardagliga liv. Än viktigare är att reflektera över hur vår planering för morgondagen tar in de stora förändringar och förskjutningar som pågår i de komplex av normer som finns kring hur vi lever i vårt vardagliga liv.

Vi har idag en historiskt stor variation av livsstilar och familjeförhållanden. Den traditionella kärnfamiljen är fortsatt ett ideal för många, ett ideal som till och med stärkts under senare år. Men, samtidigt är 1,5 miljoner av Sveriges drygt 4 miljoner hushåll ensamhushåll, en andel som dessutom ökar. En ökande andel utgörs även av familjekonstellationer med barn som växelbor och där utrymmebehoven varierar från vecka till vecka.

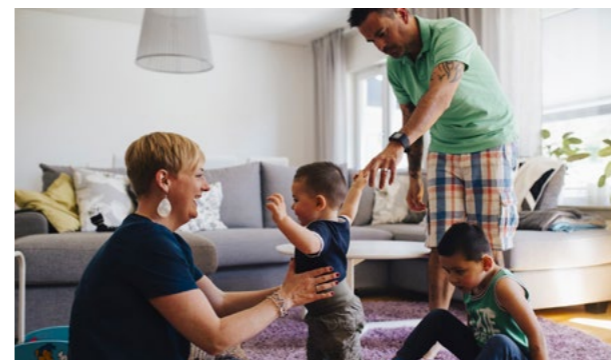
En gemensam nämnare i utveckling av vardagslivets normer är en ökad individualisering med stora variationer i fråga om sociala, miljömässiga eller fysiska preferenser. Samtidigt befinner vi oss i en väv av relationer, ambitioner och åtaganden som i hög grad påverkar och påverkas av den byggda strukturen. I denna väv kommer nu även den digitala världen in med de strukturer och nätverk som vi bygger upp omkring oss där. Det byggda rummet möter det virtuella och vice versa och det finns ingen självklar ordning för vad som ska ske var. Med individualismen följer också viljan att definiera sig genom det estetiska. Platser genomgår estetisering som en del i en gentrifiering och bostaden går mot att på ett mer mångfasetterat sätt vara en livsstilsmarkör.

Digitaliseringen möjliggör även individualisering när det gäller val av tjänster och varor och hur de utformas och anpassas. Men förväntan stannar inte vid val. Digitaliseringen har lärt oss och med det väckt vår ambition att vara en del i utvecklingen av nya produkter och tjänster. Digitaliseringen öppnar också för en samhällskultur i parallella världar med olika kulturer och som möjliggör snabba skiften som snabbt också kan påverka preferenserna i den fysiska världen.

I den urbana trenden ser vi en prioritering av läge framför yta. Med det följer också förändringar i synen på vilka rum som behövs och hur de ska utformas. Vardagsrummet kan försakats till förmån för mindre ytor som ger flexibilitet när digitala fritidsaktiviteter ska ges plats – flera skärmar istället för en gemensam TV-brasa.

Ett mindre boende innebär större intresse för att leva livet utanför de egna väggarna och umgås på offentliga platser. Mot det står en rörelse att spendera mer tid i hemmen då det mesta är tillgängligt på distans. Det är rimligt att anta att boendet blir ännu mer specialiserat mot olika skeden i livet och mer av en tjänsteprodukt och mindre av det investeringsobjekt vi ser idag. Med boendet mer som en tjänsteprodukt blir gränsen mot lokaler och hur dessa kan nyttjas mindre skarp. Den trend som finns kring ”multi use” för ett 7/24-nyttjande av lokaler är även faktorer att föra in kring den enskildes och familjens nyttjande av det byggda.

Förändringar i och upplösning av normer kring arbetets organisation ger också påverkan på hur den byggda miljön bättre kan stödja vardagens aktiviteter. Det aktivitetsbaserade kontoret är tydligt exempel på hur den platsbaserade normen i ett slag bryts till förmån för en norm där arbetets art istället får styra.



Utmaningar

- Hur kan vi kombinera långsiktighet och beständighet i fastighetsvärden med behov av att i mycket snabbare takt ändra och förnya?
- Hur påverkar ändrade normer och värderingar användning av det offentliga rummet? Hur gränsar det fysiska offentliga rummet mot det digitala och hur ser ett digitalt offentligt rum ut?
- Hur påverkar ett samutnyttjande av ytor och multifunktionalitet de juridiska och ekonomiska ramarna kring fastighetsförvaltande?

Lästips

- Naken stad: autentiska urbana platsers liv och förfall, Sharon Zukin, 2011
- Framtidens storstäder: säkerhet i en föränderlig värld, Bozena Werbart, MSB, 2013
- Framtidens boende – etnografisk studie av hemmet, Trivselhus/Movehome, 2016
- Jakten på möjligheter i en ny tid, Kairos Future, 2015
- Allmännyttans bidrag till framtidens boende, Sabo, 2016

Ägande kontra delande

Typiskt för delningsekonomin tjänster är att de är skräddarsydda, bidrar till tidsoptimering och en effektivare resursanvändning. Men, delningsekonomin bör ses som mer än ett nytt sätt att konsumera tjänster och varor. Delningsekonomin handlar om ett tydligt skifte från ägande som norm till delande där digitaliseringen har varit en avgörande faktor i det att den möjliggör den tillgänglighet till olika nyttigheter som tidigare bara ett ägande kunde garantera. Med normförändringen igång ser vi andra och delvis parallella skiften. En sådan är en trend mot att äga mindre och att uppleva mer.

I delningsekonomin blir gränserna flytande mellan vad som ses som näringsverksamhet och det som ska räknas till hobbyutövande. Med det följer också att det är svårare att veta vilket ansvar man som privatperson och kanske mikroentreprenör har och vilka regler man behöver förhålla sig till. När delandet växer påverkas företag i snart sagt alla branscher. En viktig del av utvecklingen kring delningsekonomin är hur det skapas nya former av samarbeten mellan företag, offentlig verksamhet, civilsamhällets organisationer och enskilda grupper och individer. En central effekt är också att klassiska begrepp som kund, leverantör, företag, jobb och arbetsplats inte längre blir lika självklara. Ett uttryck för detta är framväxten av kollaborativ ekonomi som alternativt begrepp till delningsekonomin. Det sätter fokus på att det är i samarbetet och i de nätverken värdeskapandet sker. När ett nätverk väl är uppbyggt kan det enkelt och snabbt utgöra grund för nya tjänster och att nya värden skapas som inte går i samma riktningar som de tjänster som låg som grund i ursprunget.

Delningsekonomin framväxt är en utmaning för samhället. Den tar bort traditionellt skatteunderlag och för med sig

nya oklarheter kring ansvar och rättigheter gentemot det offentliga i olika situationer. Delvis som en följd därav stöter de nya tjänsteformerna ofta på hinder gällande lagar och regler. Något som inte ska förbigås är också delningsekonomin starka bidrag till den disruption som går genom många branscher där traditionella tjänster och hela yrkesgrupper slås ut samtidigt som nya skapas.

Ett exempel på direkt påverkan på samhällsbyggandet är en variant av generationsboende som bland flera delningsekonomiska initiativ utvecklats i Seoul. Generationsboende är något vi ofta tänker sker inom familjen. I Seoul har unga människor skapat boende hos äldre som bor i stora bostäder. Ungdomarna får låg hyra mot att de hjälper till och är trygghetsskapande. Vinsterna ses inte bara ekonomiskt utan även miljömässigt och att det skapar kontakter mellan människor. Nya boendeformer utgör intressanta lösningar men utmanar också våra invanda uppfattningar om boende och hur vi skapar vårt boende.

Med förskjutning från ägande till delande följer även en ändrad syn på vad som ger status. Status byggs i ökande utsträckning digitalt och inte genom prylar. Vad bygger status i sociala medier och vilken påverkan får det för våra ideal och normer? I en digitaliserad värld blir det svårare att läsa av våra normer och hur de förändras. Vi torde i ökande utsträckning behöva interdisciplinära team med beteendevetare, samhällsvetare, antropologer och etnologer för att identifiera behov och önskemål. Sektorn kan samtidigt fortsätta utveckla nya pilotprojekt i samma anda som HSB Living Lab, Brf Viva och KTH Live-In Lab, och därmed öka interdisciplinära samarbeten för att driva utvecklingen framåt och initiera utbyten med andra länder för att hitta nya lösningar.

Utmaningar

- Hur kan affärsmodeller kring fastigheter och den byggda miljön integreras in i den nätverksbaserade kollaborativa ekonomin?
- Hur kan upplåtelseformer och lagstiftning anpassas för att möjliggöra delande och samnyttjande i fastigheter
- Vilka individuella beteenden förändras när vi i större utsträckning delar i stället för att äga och hur påverkar dessa den byggda miljön?
- Multifunktionella ytor: Hur ska förvaltning, ägande, ansvar och estetik avgöras och vem som har hand om det?

Lästips

Om Sverige i framtiden – en antologi om digitaliseringens möjligheter, SOU 2015:65

Ägodela: köp mindre - få tillgång till mer, Maria Adervall Berglund (red), Naturskyddsföreningen, 2016

Framtidens digitaliserade arbete och kontor, Ulf Boman, Kairos Future, Rikard Molander, Kairos Future, Niklas Angmyr, Palorial, 2016

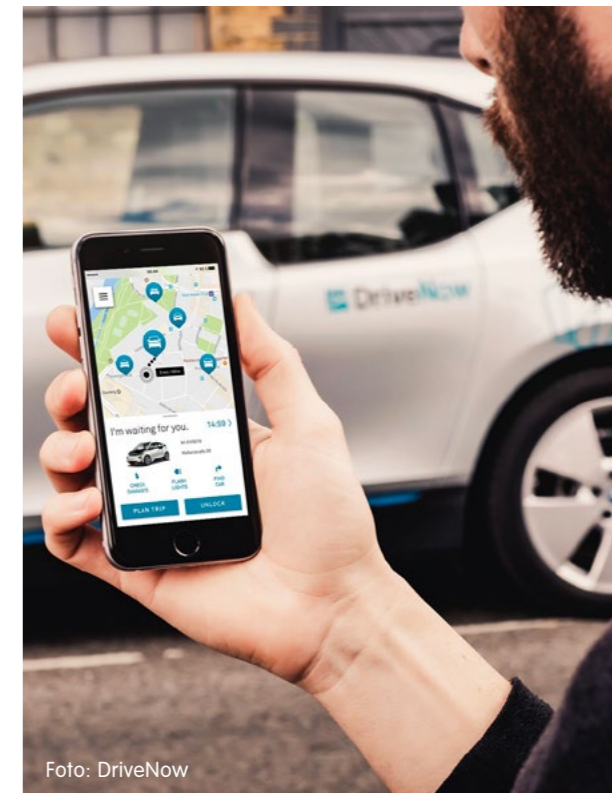


Foto: DriveNow



Bilen som norm för vår byggda miljö

Det som vi har allra närmast oss är ofta det som är svårast att se. Till det hör i vilken stor utsträckning och på vilken kort tid bilen och vår tillgång till bilen blivit en ledande norm för stora delar av samhällsbyggandet. När denna norm nu är under förändring är det motsvarande svårt att se de effekter som följer. Här finns samtidigt en möjlighet att agera för att i tid ställa krav på de nya transportsystem som är under utveckling.

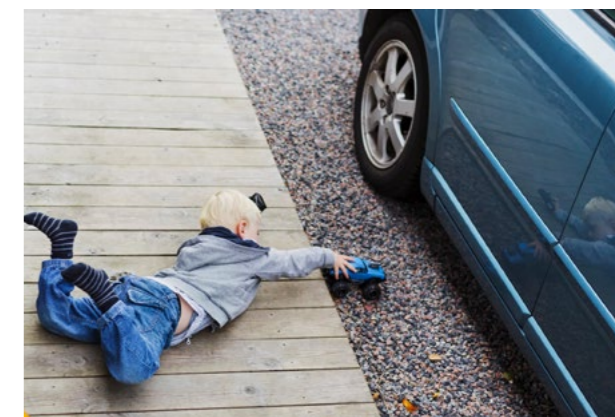
Bilen är för många på väg bort som statussymbol och som underlag för konsumtion, umgänge och mobilitet. Som i mycket annat går utvecklingen mot tjänster istället för ägande. I ett informationssamhälle som pågår dygnet runt blir transporten och framkomligheten som sådana viktigare än rådigheten över en egen bil i urbana områden.

Automatiseringen där bilar blir självkörande ses av fordonsindustrin som framtidens individuella transportlösning parallellt med att kollektivtrafiken särskilt i tätta områden fortsätter ha en bärande roll för lång tid framöver som del i infrastrukturen och samhällsbyggandet. Det självkörande fordonet kan dock komma att rita om kartan för var det är önskvärt att bo precis som hissen en gång stöpte om huset där det istället för längst ner blev

finast att bo högst upp och se ut över takåsarna. Med en kollektivtrafiklösning som effektivt kan nå även glesa områden kan följa en motkraft till urbaniseringen.

Ytor i staden kan användas mer effektivt när byggnader och stadens rum kan anpassas till ett minskat antalet fordon – bilen anpassas efter samhällsbyggandet och inte tvärtom. En av de viktigaste effekterna kan vara möjligheter till ny användning av offentliga rum. En stor utmaning ligger i att skapa den nödvändiga infrastrukturen för framtidens tekniksprång. Ett sätt att möta detta är att tänka flexibelt i planeringen för att inte bygga bort möjligheter som den snabba teknikutvecklingen skapar. En annan stor utmaning ligger i hur nya transportlösningar ska skapas och ges plats i samhället, till exempel för omlastning och förvaring.

Normförändringar kring bilen visar tydligt på vikten av att få in fler perspektiv i samhällsplaneringen. Vi har idag stora brister i kompatibiliteten mellan olika system för mobilitet och resande. Utmaningen ligger i att skapa trafiksystem som sammantagna gör det enkelt och bekvämt att färdas mellan punkt A och B. När får vi se tjänster kopplade till mobilitet som service som kombinerar resor med Uber, buss och låncykel? När får vi se ett abonnemang för mobilitet?



Utmaningar

- Vilka åtgärder kan utgöra broar i en övergång från bilstaden till en stad för cyklister, gångtrafikanter och kollektivtrafik?
- Hur ser resmaktordning och jämställdhet ut inom mobilitet och samhällsbyggnad?
- Hur ser infrastrukturen, exempelvis för elförsörjning ut för den nya typen av fordon och hur bygger vi ut den?
- Hur ser vårt framtida mobilitetsbehov ut i relation till nuvarande planering för nya bostäder och funktioner i samhället?

Lästips

Happy City: Transforming Our Lives Through Urban Design, Charles Montgomery, 2015

Alla behöver närhet – så blir framtidens städer, Alexander Stähle, 2016

Multistadielivet

Vi lever längre – men arbetar färre år. Etableringsåldern på arbetsmarknaden, mätt som den tid då 75 procent är i förvärvsarbete, ökade med åtta år från 1990 till 2014 eller från 21 till 29 år. Genomsnittsåldern för pensionering i Sverige ligger samtidigt relativt stabilt på 64 år. Det är cirka 5 år högre än genomsnittet i EU vilket är positivt för Sveriges del, men faktum kvarstår att vi arbetar allt färre år trots att vi lever ett både längre och friskare liv. Ett skäl till detta är att vi har svårt att rubba en grundläggande norm om livet i tre stadier: ett stadie att växa upp och utbilda sig, ett stadie att förvärvsarbeta, då vi betalar av för studietiden och bygger upp det kapital vi ska leva av i stadie tre som är den arbetsbefriade pensionstiden.

Den som föds idag har 50 procents utsikt att nå en ålder över 100 år. Normen om tre stadier är inte hållbar, vare sig samhällsekonomiskt eller på individnivå, socialt eller etiskt. Ändå är det en norm som vi tycks ha svårt att acceptera en revolt emot. Ett skäl till det kan vara att den normen i sin tur är så hårt förankrad i och kopplad till en rad andra normer och regelverk. Det handlar om bland annat om hur vi ser på arbetet.

Den syn på livet som Thomas Hobbes på 1600-talet uttryckte som: "fult, brutalt och kort och som bara kunde överträffas i sitt obehag av något som är fult, brutalt och långt" sitter fortfarande hos många kvar som en grund för synen på arbete, som något nödvändigt ont. Vi växer upp med föreställning om att för att få det arbete som kan finansiera både utbildning och ålderdom är det viktigt att vi utbildar oss maximalt och långsiktigt i vårt första stadium. Och, den som sedan överger eller tar en paus från det arbete man utbildat sig för utsätter sig själv och sitt försörjningsansvar för stora risker. Samtidigt har vi en syn på kompetens idag där gammal kunskap närmast

är en belastning. Ett synsätt som förstärks av den snabba tekniska utvecklingen med påföljande omställningen i samhället där vi söker unga människor med den senaste kunskapen men som samtidigt på något sätt ska ha skaffat sig en gedigen arbetslivserfarenhet.

Finansieringen av välfärdsstaten och våra pensionssystem kommer sannolikt vara en mycket stark drivkraft för en förändrad syn men med en boll i rullning finns många andra drivkrafter som kan bidra till förändringar.

En bidragande kraft kommer vara den disruption som slår genom snart sagt alla branscher och som leder till att yrken försvinner och nya kommer till. Detta leder till att hela strukturen för vårt lärande måste stöpas om och gå från vår nuvarande stora tyngdpunkt på utbildning i unga år följt av ett nära nog obrutet stadium av förvärvsarbete, till en mycket mer tät växling mellan utbildning och förvärvsarbete. Livslångt lärande är ett begrepp som vi levt med en tid och som har starkt fokus men som har mycket svagt stöd både i våra strukturer och i rådande normer.

Det finns också en drivkraft på individnivå, som underlättas av delningsekonominns möjligheter, att omsätta fasta tillgångar utan att avyttra dem. Exempel kan vara att via Airbnb hyra ut sitt hus eller lägenhet för att under en tid med en lättare rygsäck utveckla andra talanger och intressen och att göra detta utan att radikalt byta spår i livet. Med fler och tätare skiften mellan olika fokus, om det så gäller från arbete till utbildning, eller från ett traditionellt arbete med fasta tider till en tid med friare utövande, ökar komplexiteten i nyttjandet av det byggda. Med framväxten av nya normer och en mångfald av livsstadier ökar komplexiteten för samhällsbyggnadssektorn på ett sätt som spår på behovet av generalitet och flexibilitet i strukturen.



Utmaningar

- Vad händer med det samhällskontrakt som ligger implicit i våra transföringssystem med mer upplösta normer kring livets stadier?
- Vilken betydelse kommer nätverk av olika slag, digitalt och fysiskt stödda, ha för lokalsamhällets uppbyggnad?
- Hur kan, mot bakgrund av större inkomstskillnader, ekonomisk tillgänglighet säkerställas och hur hantera en konflikt mellan ekonomisk tillgänglighet och fysisk tillgänglighet?
- Vi behöver koordinera forskning kring friska äldre med samhällsbyggandets olika förutsättningar.

Lästips

The 100-Year Life, Lynda Gratton, Andrew Scott, 2016

Ageing with joy or resigning to old age: Older people's experiences of the quality of life in old age, Margareta Nilsson, Sirkka-Liisa Ekman, Anneli Sarvimäki (1998)



Sex trender

Människans påverkan på miljön

Vi är på väg att lära oss ett nytt begrepp som kommer få stora konsekvenser när vi tagit in hela vidden av det. För nära 12 000 år sedan hade inlandsisen smält undan tillräckligt mycket för att jorden skulle inträda i Holocen, den senaste epoken i den geologiska tidsskala som börjar för mer än fyra miljarder år sedan.

Klimatet varierar ständigt men när den senaste stora istiden upphörde var det första gången som människan fick uppleva skiftet från en geologisk epok till en annan. Nu är det dags igen. Många forskare är överens om att vi har gått in i Antropocen, där antro står för människa. Till skillnad från tidigare skiften är det en geologisk epok som inte uppstått på grund av yttre påverkan utan som orsakats av människan själv. Vi är inne i ett skede där naturen inte längre kan ses som något som finns och fungerar självständigt i förhållande till oss människor utan snarare är att se som en miljö eller omgivning där allt bär spår av människans aktiviteter. I takt med att mänskligheten tillsammans med sitt jordklot, sin hage i universum, går in i ett självförvaltande skede räcker det inte för någon aktör, och allra minst för den sektor som står för utveckling av den byggda miljön, att bara förhålla sig till successivt ändrade förutsättningar och betingelser för mänskligt liv. Det fordras ett ansvarstagande förhållningssätt utgående från människans nya roll som trädgårdsmästare för planeten jorden.

Som trend skiljer detta skeende ut sig i att det är att se över lång tid. Från att det varit naturligt att se naturens resurser som närmast oändliga och vår påverkan som marginell; via en insikt att så inte är fallet och att vi människor behöver anpassa oss och vår verksamhet; till att det vi gör har en påverkan; går vi nu mot en insikt att människan vare sig hon vill det eller ej är på väg in i en förvaltande roll med förvaltningsansvar för planeten jorden med allt vad det

innebär. Ett tydligt tecken på att vi är inne i ett stort utvecklingsskede är det som går under begreppet ”den stora accelerationen”. Den stora accelerationen är uttryck för att vi inom många områden där vi kan mäta effekter av människans påverkan på jorden ser en parallell exponentiell utveckling, de så kallade ”hockeyklubbsdiagramen”. Denna globala utveckling drivs på av ökande folkmängd, ny teknik och vetenskap och inte minst av det digitaliserade informationsflödet som ger kunskap om möjligheter och bygger upp förväntan om omedelbar behovstillfredsställelse.

Klimatförändring är den påverkan på livsbetingelserna som hittills fått starkast genomslag även om dess hot mot den byggda miljön fortfarande av många av oss associeras med situationen på andra breddgrader än de svenska. Men, 12 procent eller 420 000 av Sveriges cirka 3,5 miljoner byggnader, finns inom 100 meter från kust- eller strandlinjen. Det är dessutom en andel som ökar i den exploatering som pågår.

Klimatförändringar kommer spela en stor roll för samhällsbyggandet även i Sverige. Enligt prognoser fram till 2080 kan havsnivån i Sverige stiga med 0,2 – 0,6 meter och årsmedeltemperaturen med 3–5 grader. Klimatförändringarna kommer i en snar framtid sannolikt påverka både var vi vill och var vi kan bo. Vi kan på längre sikt tvingas att omlokalisera väsentliga delar av våra städer. Ett förändrat klimat kommer högst sannolikt påverka livsmedelsproduktionen även i ett land som Sverige. Vi ser redan stora effekter på grundvattennivåer på olika håll, effekter som dramatiskt kan rita om kartan över våra odlingsmiljöer.

Boverket tar i sin rapport Vision för Sverige 2015 upp ett antal förväntade effekter av klimatförändringarna. Några exempel är översvämningar, stormar och kusterosion.

Redan i ett kort perspektiv torde underhållsbehovet i den byggda miljön öka väsentligt. Boverket tar även upp behov av klimatanpassning av befintlig bebyggd miljö i städer och tätorter med utveckling av en grönbå struktur och mångfunktionella ytor. Det är åtgärder som det är särskilt angeläget att ta med i planering och genomförande i den omfattande bostadsexploatering som nu pågår.

Ekosystemtjänster har identifierats som viktiga delar i en grönbå infrastruktur som kan möta ett klimat med ökad värme och nederbörd. Det är viktigt att vi tar till oss denna utveckling för att bygga städer som klarar av ökade påfrestningar. Exempel på ekosystemtjänster är gröna tak, träd och dammar som ger biologisk mångfald, bullerdämpning men även rekreation och hälsa.

Det är viktigt att vår sektor även tar in och utvecklar förhållningssätt till de målkonflikter som finns kring transporter av gods på väg och med flyg med stora befintliga och planerade infrastrukturinvesteringar och exploateringar som är beroende av en fortsatt stark ställning och tillväxt i dessa alternativ. Uppmärksamhet behövs också kring att klimatförändringarna kommer att fortsatt leda till och spä på konflikter och bidra till stora migrationsströmmar som utmanar samhället samtidigt som det utgör ett viktigt för att inte säga nödvändigt bidrag till den långsiktiga ekonomin och vår försörjningsförmåga.

Lästips

Antropocen – En essä om människans tidsålder. Sverker Sörlin, Weyler förlag, 2017

Bygg för morgondagens klimat, Boverket, 2009

Mångfunktionella ytor – klimatanpassning av befintlig bebyggd miljö i städer och tätorter genom grönstruktur, Boverket, 2010

Strategiska trender i globalt perspektiv: 2025 en helt annan värld, Regeringskansliet, 2014

Vision för Sverige 2015, Boverket, 2012



Utmaningar

- Vilka lösningar behöver samhällsbyggnadssektorn hitta i samverkan med andra aktörer för att kunna bära sin del av ansvaret för jordens utveckling?
- Hur kan big data skapa analyser och stödja planeringen av samhället gällande människans påverkan på naturen i bred bemärkelse?
- Hur stor miljöpåverkan har städer? Hur ska resursflödena hanteras?
- Vilka ändringar och moderniseringar behöver göras av lagar och regler för en anpassning till för ett förändrat klimat och för att bidra till en långsiktig hållbar utveckling?

Demografisk förändring

Sveriges befolkning passerade 10 miljoner år 2017 och fram till år 2060 beräknas antalet invånare i Sverige vara närmare 13 miljoner. Under de kommande tio åren beräknas folkmängden öka med över en miljon eller 10 procent. Utvecklingen beror dels på att vi blir äldre men också på en ökad invandring. Att befolkningen ökar både i kraft av födslootal och invandring är mycket positivt för Sverige särskilt jämfört med utvecklingen i övriga Europa där kombinationen av låga födslootal, åldrande befolkning och i mångt stängda gränser för invandring utgör ett allvarligt hot mot ekonomin på sikt.

Utvecklingen skiljer sig dock över landet och de demografiska förändringar som sker i Sverige är viktiga att vara uppmärksam på i utveckling av den byggda miljön. Urbaniseringen är en faktor i den demografiska förändringen. Unga fortsätter att välja staden framför landsbygden för jobb, utbildning och ett aktivare socialt liv. De som blir kvar är i stor utsträckning de äldre, en relativ effekt som ytterligare spås på av att vi lever längre. Invandringen med både de som flyr undan krig och fattigdom och de som kommer för arbete och studier berikar samhället med en mångfald liksom med stora utmaningar, men fördelas inte jämnt över landet utan fortsätter i stor utsträckning att landa i de större städerna och särskilt i de områden som redan är invandrartäta. Universitets- och högskolestäderna fortsätter växa liksom urbant täta miljöer med goda kommunikationer. Utmärkande för de områden där befolkningen växer är även att andelen singelhushåll är hög. En mottrend är utvecklingen av studier på distans.

Det har konstaterats under tidigare rubrik att vi lever längre och har bättre hälsa men arbetar färre år. Detta har också en demografisk effekt, den slår olika i olika delar av landet. Med fler friska äldre med krav på mobilitet förändras också infrastrukturbehovet. Vi får nya krav på utformningen av bostäder men också av var de är belägna. Vi får större behov av att anpassa bostäder eller att redan från början bygga för att kunna anpassas för äldre. Vi får ökat behov men också geografiskt olika behov av infrastruktur för social service och vård.

Ett demografiskt mer komplext och mångfacetterat samhälle är också ett samhälle med större skillnader, inte minst ekonomiskt. Stora skillnader i ekonomiska resurserna hos en växande grupp av äldre kommer ställa krav på en ökad mångfald av lösningar exempelvis gällande boende. Men behovet av ökad mångfald i lösningar har även andra drivkrafter. Olika grupper kommer efterfråga olika saker beroende på livssituation. Fler kulturer och intressen innebär olika önskemål och förmåga. Ett begrepp som ekonomisk tillgänglighet vid sidan av fysisk och social tillgänglighet är något som måste tas på stort allvar.

På arbetsmarknaden innebär den demografiska utvecklingen ett generationsskifte där 90- och 00-generationerna kommer in med värderingar och krav som på många områden väsentligt skiljer sig från värderingarna hos de generationer som skapat dagens strukturer. Som exempel ser vi hur särskilt konkurrensutsatta och innovationsdrivna företag nu bygger upp organisationer med unga medarbetare i självstyrande team och med helt andra normer kring arbetets organisation.



Utmaningar

- Vilka nya önskemål och krav på vår samhällsbyggnad uppstår när Sveriges demografi förändras?
- Vilka boendeformer efterfrågas i framtiden och hur kan den byggda miljön bli mer flexibel för att möta förändrade krav?
- Hur ska sektorn rekrytera bredare för att kunna möta nya grupper och deras behov?

Lästips

Det förlutna i framtidens stad tankar om kulturarv, konsumtion och hållbar stadsutveckling, Daniel Nilsson Krister Olsson, 2014

Trafikverkets omvärldsanalys, Trafikverket, 2010

Trender med påverkan på samhällsplaneringen, Trivector, 2012

Vägval för framtiden – utmaningar för det kommunala uppdraget mot år 2025, Sveriges kommuner och landsting, 2014

Urbanisering

Urbanisering är ingen ny företeelse. Den har varit en utvecklingstrend allt sedan industrialiseringen och förändringen av yrkeslivet från att domineras av jordbruk till att via industriarbete nu domineras av tjänsteproduktion. Trenden har dock inte varit entydig eller obruten. På 1980- och 1990-talen minskade många städers befolkningstal i EU-området. På 2000-talet började städer generellt växa igen eller uppehöll existerande befolkningstal.

I framtiden förväntas framförallt huvudstadsregionerna i EU att växa genom en högre andel migration medan samtidigt många även urbana områden förväntas minska i befolkning. I Sveriges tre storstadsregioner Stockholm, Göteborg och Malmö/Västra Skåne finns långsiktiga planer för utvecklingen. I Stockholm har framtiden sammanfattats i Den regionala utvecklingsplanen (Rufs) som sträcker sig till 2050. Göteborgs vision tar sikte på 2070. Gemensamt för dessa planer är fokus på ökade transportbehov och förtätning med skapandet av polycentriska storregioner (flerkärniga storstadsregioner). Detta synsätt är också bärande i statens strategier för infrastrukturutbyggnad som den uttrycks via Sverigeförhandlingens syn på de tre storstadsregionerna. Tydligt i planerna är också hur stadsbilden ska utvecklas till att innehålla mer av gångstråk, cykelvägar och bilfria offentliga utrymmen.

När önskemålen och vad som attraherar med att bo i staden sammanfattas prioriteras gångavstånd till city och vatten, närhet till kultur, service och spårbunden kollektivtrafik. I Göteborg stads vision ska de sociala, fysiska och tidsmässiga barriärerna försvinna genom högeffektiva transportsystem samtidigt som andra ledord är teknik och resurseffektivitet. Transporter kopplade till arbete och ärenden förväntas minska när arbetet frigörs fysiskt och mycket kan lösas hemifrån. Trots digitalisering med möjligheter att både interagera med andra och lösa det mesta hemifrån finns

en stark tro på att fysiska mötesplatser blir fortsatt viktiga och inte ännu viktigare.

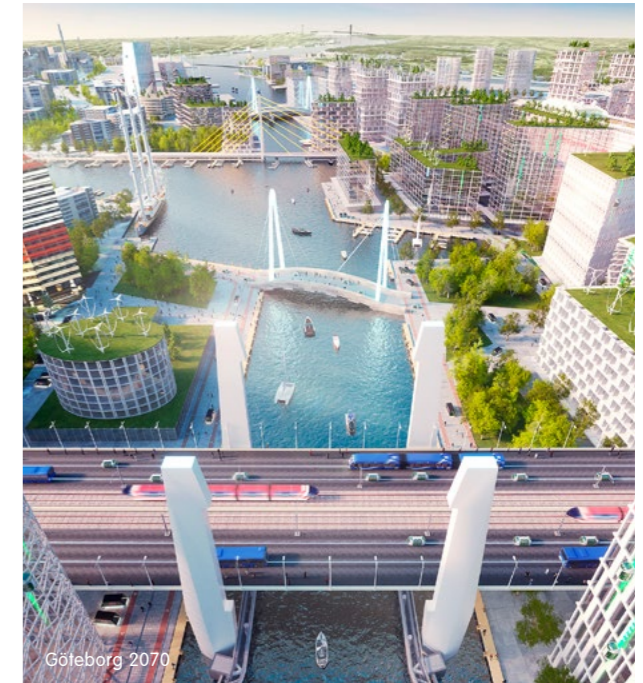
Urbanisering har kommit att ses som en självklarhet med få kritiker och som något som är om inte önskvärdt men ändå oundvikligt. Vid sidan av att urbaniseringen möter människornas önskan och ger förutsättning för ekonomins tillväxt förutses i debatten även att den kan bidra till mindre miljöbelastning genom att vi ska använda resurser mer effektivt. Samtidigt finns det sådant som är motsägelsefullt. Förutom att man kan ifrågasätta riktigheten i om det urbana livet utgör en mindre miljöbelastning finns en romantik kring livet på landet och dess livskvaliteter som inte bara är nostalgi. Svenskarnas drömhälsa som kunde tas fram baserad på den data vi lämnar ifrån oss på nätet blev ett fristående funkishus i falurött. Ett ideal som inte rimmar riktigt med förväntan om att flertalet vill leva urbant med nära tillgång till stadens hela utbud.

Finns då inga mottrender till urbaniseringen? Förutom att det kan ifrågasättas i hur breda lager den är önskvärd innebär framförallt digitalisering många nya möjligheter att bosätta sig utanför staden utan att vara fränkopplad dess utbud och utveckling. Det finns också skäl att reflektera över vad det är för urban miljö som växer idag och vilken miljö som har växtkraft inför framtiden. Vi ser en stark tillväxt i alla områden som har eller är på väg att bli del i effektiva kommunikationsnät. Med dagens teknik begränsas vilka dessa områden är av mycket kostsamma infrastrukturinvesteringar. Men, med utveckling av autonoma fordon och möjlighet att skapa integrerade system för mobilitet som innefattar såväl dessa som mer traditionell kollektivtrafik kan kartan för hur och var vi vill bo mycket väl komma att ritas om. Ett incitament till avurbanisering finns också när de höga priserna i urbana lägen upplevs oattraktiva.

Oavsett takt i urbanisering och balans i tillväxt mellan stad och land finns viktiga frågor för vår sektor att hantera i stadens omlandsberoende för matförsörjning, energi, färskvatten med mera. Vi ser också en växande insikt kring människans beroende av olika "gröna" kvaliteter för vårt välbefinnande och rehabilitering av vår psykiska hälsa. Vid SLU i Alnarp har det forskats på en modell för hur åtta karaktärer i den gröna miljön är nödvändiga för välbefinnande och har en påtaglig rehabiliterande effekt vid psykisk ohälsa.

En utmaning för alla stadsregioner är att skapa ett fungerande flöde mellan olika delar inom och mellan regionerna.

I digitaliseringens spår suddas gränser ut och önskemål om ökat inflytande och inflyttande i nya former ökar komplexiteten i våra planeringsprocesser. Hur undviker vi att deltagandet och den goda medborgardialogen inte blir en flaskhals? För sektorn blir det en utmaning när medborgarna i större utsträckning vill delta i utformningen såsom de kan göra i den digitaliserade världen.



Göteborg 2070

Utmaningar

- Tillgång till och makten över staden behöver studeras: vem bygger vi för i olika delar av staden och vilka faktorer påverkar våra val? Hur kombinerar vi en engagerad medborgardialog med behovet av snabba planeringsprocesser?
- Hur kommer relationen stad – land att se ut i framtiden? Vilken roll kommer landsbygden att spela i framtidens samhälle?
- Hur kommer en tätare stad att påverka människor i staden och hur attraktiv staden uppfattas?
- Hur säkerställer vi i planeringen den gröna miljöns restaurativa kvaliteter?

Lästips

- State of European cities 2016, Europeiska kommissionen, 2016
- JPI Urban Europe strategic and research innovation agenda, 2015
- Trender i transportsystemet, Trafikverket, 2014
- Rufs 2050 - Nästa regionala utvecklingsplan för Stockholmsregionen
- Göteborg 2070 – Vision för Göteborgsregionen år 2070
- Sverige 2025: Hantera växande storstadsregioner, Boverket
- Storstadsätgärder, Sverigeförhandlingen
- Framtidens arkitekt och framtidens uppdrag, Karin Hammarskiöld, Sveriges Arkitekter, 2016
- Tidskriften Stad - Täta perspektiv på stad och land, nr 16, Movium, 2017

Fler om mindre och fler om samma

Jordens befolkning har passerat 7 miljarder och vi går mot 10 miljarder människor inom en snar framtid med den största befolkningstillväxten i Afrika. Som vi har påtalat under tidigare rubriker har mycket av den utveckling som vi sett intill idag baserats på nära oändlig tillgång på insatsresurser som mark, vatten, allt sorts material, energi likaså att detta inte kan vara en utgångspunkt för någon framtidsplanering. Alla samhällsaktörer måste ställa om till att tänka resurshushållning och sluta agera som om resurserna var oändliga. Globalt kommer mycket snart 60 procent av världens befolkning att leva i urbana regioner. Samtidigt utgör världens städer idag bara tre procent av jordens landyta. I FN:s Agenda 2030 konstateras att den snabba urbaniseringen sätter press på färskvattentillgången, avloppssystem och starkt kommer påverka livsmiljön och hälsan.

Ökad resursknapphet för fram återbruk och cirkulär ekonomi på bredare front än tidigare. I The Raw Materials Initiative slår EU fast en rad åtgärder för att minska importberoende av råvaror. I European Innovation Partnership on Raw Materials arbetar branschaktörer med hur det ska gå till i praktiken, vilka som är dagens utmaningar och hur framtiden för råvaruproduktion i EU ser ut. Samhällsbyggnadssektorn är en stor råvarukonsument samtidigt som växande underhållsbehov och förväntad omstrukturering i den byggda miljön innebär att vi kommer skapa stora mängder byggavfall. Framförallt är armerad betong något som vi på bred front har en framtida stor utmaning i att ta hand om och skapa hållbara återvinningssystem för. Men, även urban mining, det vill säga återvinning av metaller som finns i den bebyggda miljön i rörledningar, elkablar och i växande omfattning även i digitala

produkter i den byggda miljön är ett viktigt område för samhällsbyggnadssektorn att ta i beaktande. Färskt vatten är en nytthet som vi har vant oss att kunna använda mycket frikostigt. En tankställare är att vi tillåter mellan 40–60 procent av vårt färskvatten försvinna i läckage i våra distributionssystem. Med den prissättning vi har på färskt vatten har vi inte haft incitament att förbereda oss för och än mindre bygga infrastruktur för en situation där vi inte kan använda färskt dricksvatten på samma sätt som idag. De sjunkande grundvattennivåerna påverkar även färskvattensituationen och bör vara en väckarklocka även för hur vi organiserar vår färskvattenförsörjning.

Förtätning och urbanisering leder till brist på mark vilket avspeglas i en snabb prisuppgång på mark i attraktiva lägen. I någon mån blir effekten av det en självreglering då andra områden då blir mer attraktiva att exploatera. Men, viktigt för sektorn att bevaka är hur en ren prisstyrning riskerar att både utarma mångfald i service och inte minst hur stora samhällsgrupper trängs ut och klyftorna i samhället ökar.

Energifrågan har delvis kommit i skuggan av andra frågor under de senaste åren. Men energifrågan kommer fortsatt att spela en stor roll för samhällsbyggnadssektorn då det även fortsatt kommer fordras stora omställningar på energiområdet. Det handlar både om hur enskilda byggnader måste bli energimässigt effektivare men också om hur distributionsnät för energi måste börja hantera en struktur som blandar storskaliga och småskaliga, centrala och lokala energiproduktioner. Vidare finns hela frågan om hur en effektiv energidistribution ska ske till vår framtida transportsektor.



Utmaningar

- Hur kan fler cirkulära system skapas och vilka affärsmodeller behöver utvecklas inom vår sektor?
- Hur löser vi långsiktig tillgång till dricksvatten och vatten för att odla?
- Hur kan vi nyttigöra den infrastruktur som tjänat ut?
- Hur hanterar vi all den betong som vi inom en snar framtid behöver förnya och hur får vi in den i fungerande återvinningssystem?

Lästips

State of world population 2007 – Unleashing the Potential of Urban Growth, UNFPA, United Nations Population Fund, 2007

World Cities Report 2016: Urbanization and Development – Emerging Futures, UN-Habitat, 2016

The Urk World – Hibernating Infrastructures and the Quest for Urban Mining, Björn Wallsten, Linköpings universitet, 2015

C/O City - skapar levande städer

www.globalgoalslab.org

www.quantifiedplanet.org

Klyftor och skillnader

Den ekonomiska segregationen i Sverige har ökat sedan 1980. Idag finns flera tydligt resurssvaga grupper, framförallt bland unga och nyanlända. Vi ser också ett ökande gap mellan de som arbetar och de som står utanför arbetsmarknaden. Fortfarande är andelen av Sveriges befolkning med låg ekonomisk standard relativt liten sett i internationellt perspektiv. Men, problemen och hoten ligger i att denna andel och klyftorna på en rad andra områden tydligt och trendmässigt ökar.

Liksom för den övriga utvecklade världen har vi i Sverige att räkna med att upp till 50 procent av dagens yrken inom de kommande 20 åren kommer att ersättas eller i grunden förändras genom digital teknik. Det har hittills framförallt gällt arbeten inom industrin som ersätts med robotteknik men nästa steg av digitaliseringen förväntas i stor utsträckning slå mot tjänstesektorn och då innefatta så väl enkla som traditionellt högkvalificerade yrken. Det talas om en teknologisk jobbsubstituering. Nya yrken kommer till men dessa kommer i stor utsträckning fordra kompetensutveckling. Kompetensskiften kommer behöva ske på alla nivåer i samhället. Men, de grupper som är svaga och som redan från start har bristande utbildning drabbas sannolikt hårdast. Redan idag har vi en stor utmaning i vad som närmast kan beskrivas som svenska dropouts: 24 procent av svenska ungdomar fullföljer inte gymnasiet och fler än 100 000 unga behöver idag hjälp med att komma vidare i studier och in i arbetslivet.

Sverige har en ovanligt hög grad av social tillit där 68 procent av befolkningen svarade att man kan lita på de flesta andra människor. Det globala genomsnittet ligger på 26 procent. Det svenska samhället står samtidigt inför socioekonomiska utmaningar där klyftorna ökar vilket utmanar det sociala kapitalet, tilliten och toleransen mellan

medborgare och mellan medborgare och institutioner. 73 procent av Sveriges befolkning tror att brottsligheten har ökat medan vi har en minskning med 10 procent sedan 2006. Stora skillnader när det gäller otrygghet visar sig mellan bostadstyper: 23 procent av de som bor i flerfamiljshus uppger att de känner sig otrygga medan siffran för boende i småhus stannar vid 9 procent.

Ökade klyftor påverkar hela samhället negativt och det är viktigt att ha en medvetenhet om de ökade klyftorna när vi bygger. FN understryker detta i Agenda 2030 med hållbarhetsmål 11 där bland annat bostäder lyfts fram och dess betydelse att skapa inkluderande städer som är trygga, resilienta och hållbara. Tankesmedjan Global utmaning efterlyser ett nytt tillvägagångssätt där bostadsbyggande sätts i centrum och integreras i nationella utvecklingsplaner och i strategier för urbanisering. Social housing har inte varit politiskt gångbart i Sverige. Men, Göteborgs stad har startat ett projekt i utvecklingsområdet Frihamnen som tangerar idén om social housing med en modell där ekonomiskt starkare hushåll indirekt betalar för ekonomiskt svagare hushålls boende för att skapa socio-ekonomiskt blandade områden.

Samhällsbyggnadssektorn behöver också vara uppmärksam på hur infrastrukturplanering både kan bidra till segregation genom barriärer som skiljer av områden från varandra och omvänt hur ny infrastruktur kan binda samman och öka tillgänglighet mellan olika områden på ett sätt som underlättar integration och utveckling. Ökande klyftor och skillnader är en komplex systemfråga utan entydiga orsaker – verkanssamband. Men effekten av och den roll samhällsbyggandet spelar bör inte underskattas.



Utmaningar

- Kan nya upplåtelseformer bidra till att skapa ekonomisk tillgänglighet till boende för fler i framtiden?
- Vad skulle en förändrad bostads- och hyressättningspolitik innebära för sektorn?
- Bidrar utveckling mot multifunktionella byggnader till att minska segregation?
- Hur skapas en bredare förståelse och engagemang för deltagande i samhällsbyggnadsprocesser och i det demokratiska samtalet?

Lästips

Nordic Urban Ways, Global utmaning
Svenska framtidsutmaningar – slutrapport från regeringens framtidskommission, Regeringskansliet, 2013

Diginomics – nya ekonomiska drivkrafter, Anna Breman och Anna Felländer

Göteborg utmanar den svenska bostadsmarknaden, Göteborgs stad, 2014

Digitaliseringen som spelförändrare

Stadens klassiska funktioner ritas om genom digitaliseringsens effekter. E-handeln håller sakta på att stöpa om samhället i en tyst revolution när människor mer och mer går över till köp på nätet. 2006 omsatte e-handeln 14,3 miljarder kronor. Tio år senare omsätter den 58,1 miljarder. Inköp av böcker, mat och kläder sker nu i stor utsträckning via nätet. När det gäller mat har det givit förutsättning för en ny bransch: hemleveranser av råvaror för snabb tillagning. E-handelsutvecklingen kan förväntas fortsätta öka kraftigt då fyra av fem konsumenter som e-handlar är under 30 år. Denna grupp har också jämfört med äldre en motvilja mot att resa längre avstånd för att handla. I storstäderna påverkas det också av en ökande andel som saknar bil och i många fall även körkort.

Förändrade konsumtionsmönster kommer att påverka stora som små städer, gallerior och köpcentrum. Butiker flyttar för att kunna växa och fungera effektivt alternativt blir de kvar och minskar sin yta – eller använder den under begränsad tid (pop-up store). Butiker blir både bredare och smalare - mer av mötesplatser med en bred service och/eller mer av ett renodlat show room för en specifik vara eller ett varumärke. Gemensamt är att det inte räcker med att bara erbjuda en vara – en tjänst eller livsstil tillkommer. Som en effekt kan vi förvänta oss behov av helt nya affärsmodeller för lokaler med nya gränstragningar.

Regeringens digitaliseringskommission pekar på att digitaliseringen innebär en omvälvande transformering av samhällets viktigaste delar – tillväxt och hållbarhet, välfärd och jämlikhet, trygghet och demokrati. Digitaliseringen innebär att många sysslor frikopplas från att behövas på bestämda fysiska platser. Kontoret blir mer av en ren mötesplats som fyller behovet av att mötas fysiskt.

En snabb förändringstakt ställer höga krav på anpassbarhet och generalitet i det byggda. I vilken utsträckning ersätter till exempel Facebook-grupper fysiskt deltagande i olika samhällsaktiviteter, deltagande som ställer krav på fysiska rum? Den grundläggande strukturen i det byggda måste inte minst av ekonomiska skäl sannolikt även fortsatt planeras för ett hundraårsperspektiv samtidigt som den på ytan ska tåla och ha en hög grad av flexibilitet och kunna individualiseras och ändras efterhand. Detta gäller framförallt all teknik som hastigt utvecklas och behöver bytas ut i byggnader som ska hålla i decennier.

Den digitala utvecklingen driver också på viljan att resa. De sociala medierna har effekten att det som upplevs digitalt vill människor omsätta fysiskt. Ökad medvetenhet om det som sker på andra platser genom sociala medier skapar ökad lust att åka dit.

Den digitala utvecklingen driver på rörligheten i arbetslivet. Vi ser ett ökat behov att under perioder av arbete befinna sig på olika platser som skapar efterfrågan på nya produkter både när det gäller boende, plats för arbete som exempelvis co working places, service med mera.

En viktig faktor för samhällsbyggnadssektorn att ta hänsyn till är att kompetens inom digitalisering finns utanför samhällsbyggnadssektorn. Företag som Apple, Google, Airbnb och Uber har lett digitaliseringen och utveckling av delningsekonomin. Inbrytningar i traditionella sektorer är en kraft och utmaning att räkna med för aktörer inom alla samhällets sektorer och inte minst inom samhällsbyggnad.

En mottrend är möjlig då yngre generationer vänder sig mot upplösningen av arbetsnormerna och istället åter efterfrågar en mer tydlig uppdelning mellan privat och

arbetsliv. Det finns också en trend som säger att tid blir en ny statussymbol. När pengar och saker inte ger samma sociala status längre kan tid bli ett bevis för att en person blivit framgångsrik.

Inom byggbranschen kan vi idag se utveckling mot robotiserat byggande och ett digitaliserings intåg i informationshanteringen kring byggande. Den snabba förändringstakten ställer krav på metoder och förhållningssätt att möta upp det snabba i en sektor som arbetar med långa tidsperspektiv och som vant sig vid långa planeringscykler. Sektorn behöver fortsätta att se över hur byggprocesserna kan moderniseras, dels genom nya metoder men också vilka kompetenser som behöver tillföras i sektorn.

Utmaningar

- Vilka kompetenser inom digitalisering behövs i framtidens samhällsbyggnadssektor?
- Hur kan samhällsbyggnadssektorn bli en mer aktiv del av den innovation och utveckling som behövs för att skapa framtidens samhälle?
- Leder digitalisering till en mer hållbar utveckling? Behöver vi regleringar motsvarande de vi har för marknaden?
- Hur påverkas de traditionella handelsplatserna och våra rörelsemönster kring dessa av E-handeln?

Lästips

Robotisering, urbanisering, gig economy, Futurion och IFTF Institute for the future, 2016

Trendspaning – e-handel ur ett fastighetsperspektiv, Fastighetsägarna, 2013



Om Omvärlds- och framtidsutskottet

Omvärlds- och framtidsutskottets sammansättning med personer från olika delar av sektorn och med olika kompetenser bidrar till att skapa transdisciplinära och fördjupade diskussioner kring vår omvärld och framtidens samhälle. Utskottets diskussioner är en del i rollen som rådgivande funktion för IQ Samhällsbyggnads styrelse.

Utskottet följer politiska och samhällsliga processer, identifierar behov hos medlemsorganisationerna och fångar upp aktuella frågor där IQ Samhällsbyggnad skulle kunna ha en uppgift, till exempel att agera neutral organisatör för projekt och program, ordna seminarier, skriva remissvar och bedriva påverkansarbete.

LEDAMÖTER

Erik Westin
ordförande
Akademiska hus

Caroline Dahl
Movium

Ann-Sofie Eriksson
Sveriges Kommuner och
Landsting (SKL)

Charlotta Faith-Ell
WSP

Peter Georén
KTH Integrated Transport
Research Lab

Anna Jarnehammar
IVL

Therese Jephson
Kommunförbundet Skåne

Johan Martinsson
Installatörsföretagen

Alexander Nyberg
Svenskt Trä

Katarina O'Cofaigh
Sveriges Arkitekter

Anders Persson
STD-företagen

Eva Schelin
IQ Samhällsbyggnad

Magnus Brink
IQ Samhällsbyggnad

Ulrika Stenkula
White

Lotta Werner Flyborg
NCC

Maria Ådahl
Johanneberg Science Park

Pär Åhman
Sveriges Byggindustrier

Om IQ Samhällsbyggnad

IQ Samhällsbyggnad är en unik medlemsorganisation för företag och organisationer i samhällsbyggnadssektorn som är intresserade av forskning och innovation.

Forskning och Innovation (FoI) är fokus i allt vad IQ Samhällsbyggnad gör. Vi utgör ett kitt mellan näringsliv, politik, myndigheter, akademi och brukare. Vi är övertygade om att samverkan mellan dessa sfärer är nödvändig för att åstadkomma relevant forskning av hög kvalitet och innovationer som förbättrar samhällsbyggandet.

IQ Samhällsbyggnad tar Sverige till en tätposition inom hållbart samhällsbyggande

Tillsammans skapar vi i IQ Samhällsbyggnad samhällsnytta genom ökad kompetens och fler innovationer inom samhällsbyggandet. Vi gör detta genom att i tät dialog med våra medlemmar och det omgivande samhället:

- Påverka och initiera forskning och innovation
- Samla och mobilisera sektorn
- Leda och samordna forskningsprogram och utvecklingsprojekt
- Främja nyttiggörande

Vi har cirka 100 medlemmar från hela samhällsbyggnadssektorn. Genom vår bredd kan vi föra hela sektorns talan och få politiker, myndigheter och media att lyssna.

Vi får saker att hända

Hos oss möts utvecklingsinriktade människor inom näringsliv, myndigheter, kommuner och akademi. Här startas konkreta projekt, långsiktiga FoI-program och här ordnas möten, seminarier och workshops på lokal, nationell och europeisk nivå. IQ Samhällsbyggnad är en stark röst för samhällsbyggnadssektorn i vårt gemensamma arbete för att påverka regeringen och EU i forsknings- och innovationsfrågor, och en katalysator för medlemmarnas arbete med forskning och innovation.



IQ Samhällsbyggnad

IQ Samhällsbyggnad. Föreningen för innovation och kvalitet inom samhällsbyggandet
Dröftninggatan 33, 111 51 Stockholm. Telefon 070-645 16 40. www.iqs.se